

# Stiftelsen Barndiabetesfonden

Årsrapport 2025



**Barndiabetesfonden**  
För kampen mot typ 1-diabetes

# INNEHÅLL

<b>Årsrapport 2025 – resultat, utveckling och effekt</b> .....	<b>3</b>
Generalsekreteraren har ordet.....	4
Om Bandiabetesfonden .....	5
<b>Effektrapport – verksamhet och resultat</b> .....	<b>7</b>
<b>Vad vi arbetar för</b> .....	<b>8</b>
Typ 1-diabetes – vårt enskilda fokus .....	8
Varför forskning om typ 1-diabetes är avgörande .....	9
<b>Vad vi har gjort</b> .....	<b>10</b>
Insamling och engagemang .....	10
Forskning – möjliggöra genombrott.....	10
<b>Förändring som vi bidragit till</b> .....	<b>11</b>
Kunskap i samhället – skapa förståelse och förutsättningar ....	11
Priset för typ 1-diabetes .....	11
Råd och stöd – nära i vardagen .....	12
Vår riktning framåt – den förändring vi vill bidra till .....	13
Från gåva till forskning – så användes pengarna 2025 .....	14
Genombrott för botande forskning i Uppsala .....	15
Forskningsanslag .....	16
<b>Hur vet vi att vi gör rätt saker?</b> .....	<b>23</b>
Så säkerställer vi kvalitet och följer upp att vi gör rätt saker ....	23
Hållbarhetsarbete som gör skillnad .....	24

<b>Årsredovisning</b> .....	<b>25</b>
<b>Förvaltningsberättelse</b> .....	<b>26</b>
<b>Stiftelsens styrelse</b> .....	<b>28</b>
<b>Fem år i sammandrag</b> .....	<b>29</b>
<b>Insamling och anslag</b> .....	<b>30</b>
<b>Resultaträkning</b> .....	<b>32</b>
<b>Balansräkning</b> .....	<b>33</b>
<b>Förändring av eget kapital</b> .....	<b>34</b>
<b>Noter</b> .....	<b>35</b>
<b>Underskrifter</b> .....	<b>37</b>



# Årsrapport 2025 – resultat, utveckling och effekt

## **BARNDIABETESFONDENS ARBETE**

handlar ytterst om att bidra till en framtid där typ 1-diabetes kan förebyggas, behandlas mer effektivt och i förlängningen botas. För att nå dit krävs inte bara resurser utan också en tydlig förståelse för vilken skillnad arbetet faktiskt gör.

Som medlem i Giva Sverige följer vi riktlinjer för effektmätning och rapportering. Syftet är att systematiskt följa upp, förstå och utveckla vår verksamhet, samt att transparent visa för givare och andra intressenter vilken förändring vi bidrar till. Effektmätning är därmed inte en kontrollfunktion, utan ett verktyg för lärande, kvalitet och trovärdighet.

**I ÅRETS RAPPORT** har vi valt att integrera effektrapporten i årsredovisningen. Det innebär att rapporten som helhet beskriver sambandet mellan de resurser som samlas in, de insatser som genomförs, de resultat

som uppnås och den långsiktiga förändring vi vill bidra till. Ambitionen är att ge en sammanhållen och tydlig bild av både verksamhetens utveckling och dess samhällsnytta.

**UNDER 2025** har Barndiabetesfonden fortsatt att stärka sin roll som en ledande finansiär av forskning om typ 1-diabetes i Sverige. Insamlingen har utvecklats stabilt, vilket möjliggjort en ökning av forskningsanslagen. Samtidigt har vi intensifierat arbetet med kunskapsspridning och samhällspåverkan och fortsatt att bygga långsiktiga samarbeten som stärker förutsättningarna för framtida genombrott.

Tillsammans med våra givare, samarbetspartners och forskare fortsätter vi arbetet med målet att bidra till en framtid fri från typ 1-diabetes.



# Ett år av tillväxt, kunskap och gemensamt ansvar

**ÅR 2025 HAR VARIT ETT ÅR** där Stiftelsen Barndiabetesfonden ytterligare har stärkt sitt uppdrag att finansiera forskning med målet att förebygga, lindra och i förlängningen bota typ 1-diabetes. Vår övertygelse är tydlig: med rätt resurser kan forskningen besegra sjukdomen och vår ambition är att bidra till ett botemedel till år 2040.

Stiftelsen är helt beroende av frivilliga bidrag från privatpersoner, företag och organisationer. Under året har vi sett en fortsatt stark utveckling i insamlingen. Antalet månadsgivare ökar, vilket skapar stabilitet och ger bättre förutsättningar för långsiktig planering av forskningsanslagen. Även på företagssidan har nya fleråriga samarbeten etablerats, vilket ytterligare stärker vår förmåga att finansiera forskning över tid.

**SAMTIDIGT ÄR BEHOVET** av forskning fortsatt stort. Allt fler barn insjuknar i typ 1-diabetes, och sjukdomen innebär en livslång påverkan, inte bara för den som drabbas, utan även för familj och omgivning. För att forskningen ska få genomslag krävs också en ökad kunskap i samhället. Här

spelar Barndiabetesfondens Riksförening och dess lokalföreningar en avgörande roll, genom att samla in medel, sprida kunskap och ge stöd till barn och familjer som lever med sjukdomen.

Under året har flera viktiga initiativ bidragit till att öka kunskapen om typ 1-diabetes. Ett exempel är projektet *Vård i tid*, med stöd från Svenska Postkodlotteriets Stiftelse, som syftar till att öka kunskapen om symtom hos små barn för att möjliggöra tidigare diagnos och minska risken för allvarliga komplikationer. Genom denna typ av insatser stärks kopplingen mellan forskning, kunskap och konkret nytta för de som drabbas.

**ETT ANNAT VIKTIGT STEG** har varit att synliggöra sjukdomens samhällspåverkan. Genom rapporten *Priset för typ 1-diabetes*, framtagen av Institutet för hälso- och sjukvårdsekonomi, tydliggörs att sjukdomen kostar samhället 12,9 miljarder kronor årligen. Rapporten bidrar till att belysa behovet av ökade investeringar i forskning och stärker dialogen med beslutsfattare.



**EN CENTRAL DEL** i stiftelsens arbete är att säkerställa att de forskningsmedel som delas ut håller högsta vetenskapliga kvalitet. Genom vårt fristående Vetenskapliga råd, med ledande experter inom typ 1-diabetesforskning, sker en noggrann och oberoende granskning av alla ansökningar. Detta garanterar att de projekt som beviljas medel har störst potential att bidra till nya genombrott. Det växande engagemanget från givare, partners och ideella krafter är avgörande för att vi ska kunna fortsätta finansiera forskning och driva utvecklingen framåt. Samtidigt gör vi det med en tydlig beslutsamhet, att stärka vår roll som forskningsfinansierare och bidra till en framtid där ingen behöver leva med typ 1-diabetes.

**Karolina Janson,**  
*Generalsekreterare Barndiabetesfonden*

# Om Bandiabetesfonden

**BARNDIABETESFONDEN** arbetar för en framtid utan typ 1-diabetes genom att stödja forskning som syftar till att förebygga, bota eller lindra sjukdomen hos både barn och vuxna. Vi är övertygade om att forskningen, med rätt resurser, kan besegra typ 1-diabetes – och vår vision är att finna ett botemedel till år 2040. Organisationen består av Stiftelsen Barndiabetesfonden, Barndiabetesfondens Riksförening med lokalföreningar samt ett fristående Vetenskapligt råd.

## Stiftelsen Barndiabetesfonden

Stiftelsen Barndiabetesfonden bildades i Linköping 1989 av professor Johnny Ludvigsson när Östgötateatern i samråd med Astrid Lindgren skänkte biljettintäkterna vid urpremiären för Astrid Lindgrens pjäs "Junker Nils av Eka" till barndiabetesforskning.

Stiftelsen Barndiabetesfonden finansierar forskning med syfte att förebygga, lindra eller bota typ 1-diabetes. Barndiabetesfonden är en politiskt och religiöst obunden stiftelse, som är helt beroende av frivilliga bidrag från privatpersoner, företag och föreningar.

Varje år utlyses forskningsbidrag i öppen konkurrens. Ansökningarna bedöms av ett fristående Vetenskapligt råd och stiftelsens styrelse anslår forskningsmedel utifrån rådets beredning. Stiftelsen delar även ut Johnny

Ludvigsson-priser till två framstående forskare i Norden och Sverige årligen.

Barndiabetesfondens stiftelse har en egen styrelse men inga anställda. Barndiabetesfonden har 90-konto, är medlem i Giva Sverige och vår beskyddare är H.K.H. Kronprinsessan Victoria. Stiftelsen har sitt säte i Linköping.



## Vetenskapliga rådet

Barndiabetesfondens Vetenskapliga råd ansvarar för att bedöma inkomna forskningsansökningar och, tillsammans med tidigare pristagare, utvärdera nomineringar till Johnny Ludvigsson-priserna.

Rådet består av sex ledamöter med gedigen vetenskaplig kompetens inom typ 1-diabetesforskning och med förankring vid olika svenska universitet. Ledamöterna utses på en rullande basis, där en ny medlem tillsätts varje år för en mandatperiod på sex år. Denna process hanteras självständigt av Vetenskapliga rådet, utan påverkan från Barndiabetesfonden eller Riksföreningens styrelse.

Vetenskapliga rådet följer tydliga jävsregler för att säkerställa en opartisk och objektiv bedömning av forskningsansökningar och prisnomineringar.

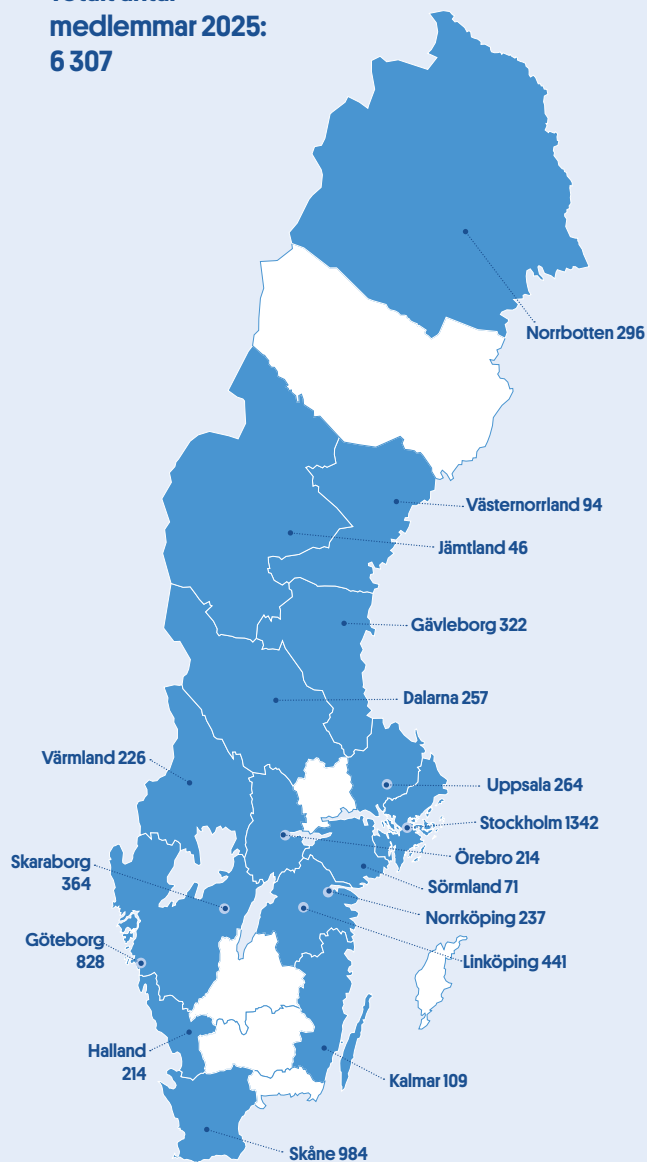


Barndiabetesfondens beskyddare H.K.H. Kronprinsessan Victoria.

## Vetenskapliga rådets medlemmar 2025

- **Markus Lundgren**, Överläkare och barnendokrinologi vid barnkliniken i Kristianstad. Forskare vid institutionen för kliniska vetenskaper i Malmö vid Lunds universitet
- **Anna Lindholm Olinder**, Universitetssjuksköterska, docent på Sachsska barn och ungdomskliniken Södersjukhuset
- **Joey Lau Börjesson**, Universitetslektor, studierektor, forskargrupsledare, docent, Uppsala universitet
- **Isabella Artner**, Universitetslektor, docent, forskargrupschef, Endokrin Celldifferentiering, Lunds universitet
- **Soffia Gudbjörnsdottir** Professor i registerforskning med inriktning diabetes och endokrinologi, Sahlgrenska akademien, Göteborgs universitet

**Totalt antal medlemmar 2025: 6 307**



## Barndiabetesfondens Riksförening

Barndiabetesfondens Riksförening är en riks-täckande insamlings- och intresseorganisation som består av Riksföreningen och anslutna lokalföreningar.

Riksföreningens uppdrag är att stödja Stiftelsen Barndiabetesfonden genom ändamålet att samla in medel till forskning, öka kunskapen om typ 1-diabetes i samhället samt ge stöd till drabbade med familjer.

### Riksföreningens engagemang i Stiftelsen

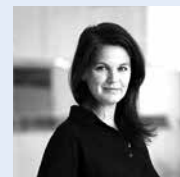
Vid årsmötet utses Barndiabetesfondens Riksförening tre ordinarie ledamöter och tre suppleanter till styrelsen för Stiftelsen Barndiabetesfonden. En ledamot och en suppleant utses av Lions, och en ledamot samt en suppleant utses av den sittande styrelsen.

## Barndiabetesfondens lokalföreningar

Lokalföreningarna är riksföreningens regionala avdelningar med samma uppdrag som riksföreningen på den lokala arenan. Lokalföreningen är även en viktig plats för gemenskap och engagemang för typ 1-diabetes. Under 2025 hade vi 17 lokalföreningar runt om i landet.

## Vi som arbetar på riksföreningens kansli

På Barndiabetesfondens Riksföreningens kansli arbetar ett dedikerat team på totalt tio personer, varav 2 timanställda med att leda och samordna föreningens nationella verksamhet och stödet till Stiftelsen Barndiabetesfonden. Kansliet är navet i organisationen och fungerar som en länk mellan våra 17 lokalföreningar runt om i landet.



Karolina Janson  
Generalsekreterare



Jimmy Hankvist,  
Operativ verksamhetschef



Åsa Sturestig  
Sakkunnig typ 1-diabetes  
och forskning



Elvira Wibeck  
Ansvarig lokalföreningar,  
medlemmar och samarbeten



Sandra Pihlström  
Ansvarig privat insamling  
och marknåd



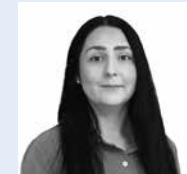
Amanda Ljungberg  
Digital manager



Amanda Svensson  
Kommunikatör



Niclas Holm  
Företagsansvarig



Vedija Press  
Kommunikatör sociala  
medier



Eva Isacson  
Diabeteassköterska

# Effektrapport – verksamhet och resultat

# Typ 1-diabetes – vårt enskilda fokus

**TYP 1-DIABETES ÄR** en autoimmun sjukdom där kroppens immunförsvar angriper och förstör de insulinproducerande betacellerna i bukspottkörteln. När kroppen inte längre kan producera insulin förlorar cellerna sin förmåga att ta upp socker från blodet och omvandla det till energi. Utan insulin blir tillståndet snabbt livshotande.

## Behandling av typ 1-diabetes

Behandlingen består av livslång tillförsel av insulin och noggrann kontroll av blodsockret. Denna egenvård beskrivs ofta som en av de mest komplexa medicinska behandlingarna som sker utanför sjukvården – och den pågår dygnet runt, varje dag, hela livet.

Trots tekniska framsteg, som insulinpumpar och kontinuerlig glukosmätning, är det fortfarande svårt att uppnå en stabil och optimal blodsockernivå. Kroppens egen insulinproduktion är överlägsen i sin precision, och dagens behandlingar kan inte fullt ut efterlikna den. Det innebär att personer med typ 1-diabetes ofta lever med svängande blodsockernivåer, vilket kan påverka både hälsa och livskvalitet.

Sjukdomen påverkar inte bara den som är drabbad, utan även familj och närstående. Att

ständigt behöva vara uppmärksam, fatta beslut och hantera larm – även nattetid – innebär en betydande fysisk och psykisk belastning.

## Typ 1-diabetes är en olöst gåta

Orsakerna till typ 1-diabetes är ännu inte fullt klarlagda. Forskningen visar att sjukdomen uppstår genom ett samspel mellan genetiska faktorer och miljöpåverkan, men varför vissa insjuknar och andra inte är fortfarande okänt. Många födda i Norden bär på specifika varianter av de ärvda gener som kallas HLA, vilket kan innebära en ökad mottaglighet. Samtidigt har 9 av 10 som drabbas ingen nära släkting med sjukdomen, vilket visar hur komplex och ännu inte fullt förstådd sjukdomen är.

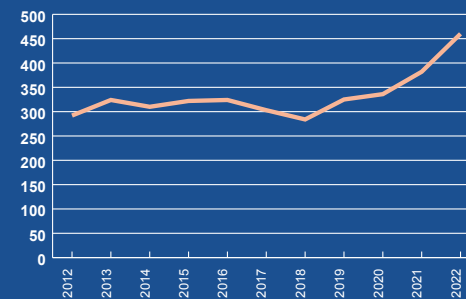
## Typ 1-diabetes ökar i hela världen, Sverige och Finland i topp

I Sverige lever över 72 000 personer med typ 1-diabetes, varav cirka 8 000 är barn. Sjukdomen kan uppstå i alla åldrar, men ungefär hälften insjuknar före 18 års ålder. Antalet insjuknade har ökat över tid, både i Sverige och globalt. Finland och Sverige har länge varit de två mest drabbade länderna i världen när det gäller antal insjuknade barn per 100 000 invånare.

# 9 av 10

som får typ 1-diabetes har ingen nära anhörig med sjukdomen.

## Antal barn 0–4 år som vårdas för typ 1-diabetes i Sverige 2012–2022



Källa: Statistikdatabaser - Diagnoser - Val (socialstyrelsen.se)  
Antal barn, 0-4 år, som vårdas för typ 1-diabetes i öppen specialistvård

# Varför forskning om typ 1-diabetes är avgörande

**TYP 1-DIABETES ÄR EN** allvarlig, livslång och fortfarande obotlig sjukdom som kräver behandling dygnet runt, hela livet. Trots stora medicinska framsteg lever personer med sjukdomen med betydande risker för både akuta och långsiktiga komplikationer. Samtidigt ökar antalet insjuknade, både i Sverige och globalt.

Sjukdomens orsaker är ännu inte fullt klarlagda. Forskningen pekar på ett komplext samspel mellan genetiska faktorer och miljöpåverkan, men avgörande pusselbitar saknas fortfarande. Det gör forskningen helt central, både för att förstå sjukdomens uppkomst

och för att kunna utveckla nya behandlingar, förebyggande insatser och i förlängningen ett botemedel.

## Sveriges unika möjligheter

Sverige har en unik position inom typ 1-diabetesforskning. Kombinationen av hög incidens, världsledande register, personnummerbaserad uppföljning och starka forskningsmiljöer skapar exceptionella förutsättningar för medicinska genombrott. Svenska forskare är internationellt ledande och deltar i omfattande globala samarbeten.



## Avgörande behov av finansiering

Trots detta finns en avgörande utmaning: bristen på långsiktig och tillräcklig finansiering. För att forskningen ska kunna ta nästa steg krävs stabila resurser, fler forskare och möjlighet att driva större och mer långsiktiga projekt.

Här spelar Stiftelsen Barndiabetesfonden en avgörande roll. Genom att finansiera forskning som annars inte hade blivit av, bidrar stiftelsen till att driva utvecklingen framåt mot bättre behandlingar och ett framtida botemedel.

# Insamling och engagemang

**STIFTELSEN BARNDIABETESFONDENS** verksamhet möjliggörs genom det engagemang och den insamling som drivs av Barndiabetesfondens Riksförening. Insamlingen är inte en isolerad aktivitet, utan en integrerad del av hela verksamheten där forskning, kunskap och stöd tillsammans skapar både direkt nytta och långsiktiga förutsättningar för medicinska genombrott.

Under 2025 uppgick de totala insamlade medlen till 37,7 miljoner kronor. Privatpersoner står fortsatt för den största delen av insamlingen, vilket speglar ett starkt och växande engagemang. Samtidigt bidrar företag och organisationer genom partnerskap och samarbeten som stärker både finansieringen och kunskapsspridningen.

## Forskning – möjliggöra genombrott

Kärnan i Barndiabetesfondens arbete är att finansiera den främsta forskningen om typ 1-diabetes. Genom insamling från privatpersoner, företag och organisationer möjliggörs forskningsprojekt som bidrar till ny kunskap, bättre behandlingar och i förlängningen ett botemedel.

Under året har insamlingen utvecklats stabilt och långsiktigt, med ett växande antal givare och stärkt stöd från samarbetspartners. Antalet månadsgivare fortsätter att öka, vilket skapar stabilitet och förutsägbarhet i finansieringen och möjliggör långsiktig planering av forskningsanslag.

Barndiabetesfonden är idag Sveriges största finansiär av forskning om typ 1-diabetes – men behovet av resurser är fortsatt stort. Varje gåva bidrar till avgörande framsteg och för oss närmare målet att lösa sjukdomens gåta.

### Så arbetar vi för att möjliggöra forskning

Barndiabetesfondens arbete bygger på samspelet mellan forskning, kunskap och stöd. Tillsammans skapar dessa delar en helhet där engagemang omvandlas till resurser och resurser omvandlas till forskning som gör skillnad.

Insamlingen är därmed en avgörande möjliggörare: den utgör grunden för stiftelsens möjlighet att finansiera forskning och bidra till medicinska framsteg.

### Så har vi aktiverat insamlingen under året

Under 2025 har Barndiabetesfonden arbetat aktivt med att stärka insamlingen genom en kombination av digitala kampanjer, engagerande initiativ och strategiska samarbeten.

I digitala kanaler har vi genomfört effektiva



Anton och Felix samlade in över 90 000 kr när de cyklade genom Sverige till förmån för Barndiabetesfonden. Här tillsammans med generalsekreterare Karolina Janson när de fick ta emot diplom på Barndiabetesfondens kansli i Stockholm.

insamlingskampanjer, där swish, e-post, sms och riktad annonsering bidragit till både ökade intäkter och fler givare. Ökad synlighet i utomhusmiljöer har samtidigt stärkt kännedomen om vårt arbete.

Privata insamlingar har utvecklats starkt, där människor engagerat sig genom egna initiativ och spridit budskapet i sina nätverk. Parallellt har arbetet med testamentesgåvor fortsatt att stärka den långsiktiga finansieringen.

Företagssamarbeten har utvecklats med fokus på långsiktighet och gemensamt värdeskapande, där insamling kombineras med kunskapsspridning och ökat engagemang.

Tillsammans bidrar dessa insatser till en stabil och växande insamlingsbas – och skapar förutsättningar för att långsiktigt finansiera forskning om typ 1-diabetes.

# Kunskap i samhället – skapa förståelse och förutsättningar

**EN VIKTIG DEL AV ARBETET** med att möjliggöra forskning är att öka kunskapen om typ 1-diabetes i samhället. Genom informationsinsatser och påverkansarbete riktat till allmänhet, vård, skola och beslutsfattare skapas förståelse för sjukdomens allvar och komplexitet.

Under året har Barndiabetesfondens Riksförening intensifierat sitt påverkansarbete genom möten, seminarier och deltagande i nationella forum. Fokus har varit att stärka forskningsfinansieringen, förbättra tillgången till hjälpmedel och säkerställa att livskvalitet vägs in i beslut inom vård och politik.

Ökad kunskap bidrar inte bara till bättre livsvillkor här och nu, det skapar också ett starkare stöd för forskning och långsiktiga investeringar.

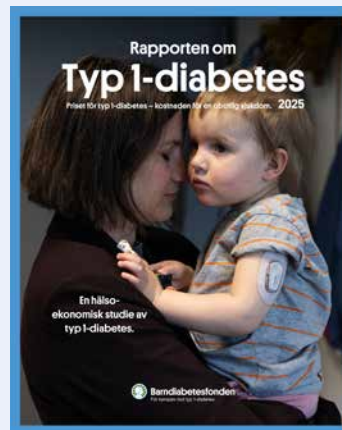
Barndiabetesfonden är idag Sveriges största finansiär av forskning om typ 1-diabetes, men behovet av resurser är fortsatt stort. Varje gåva bidrar till avgörande framsteg och för oss närmare målet att lösa sjukdomens gåta.

## Priset för typ 1-diabetes

### UNDER ÅRET LANSERADES

rapporten *Priset för typ 1-diabetes*, framtagen tillsammans med Institutet för hälso- och sjukvårdsekonomi (IHE). Det är den första samlade hälsoekonomiska analysen av sjukdomens kostnader i Sverige och visar att typ 1-diabetes kostar samhället 12,9 miljarder kronor varje år.

Samtidigt uppgick det statliga forskningsanslaget riktat mot typ 1-diabetes till cirka 20 miljoner kronor under 2024, med ytterligare ett mindre tillskott från regionerna. Rapporten tydliggör därmed den stora obalansen mellan sjukdomens samhällsekonomiska belastning och de offentliga investeringarna i forskning.



Läs rapporten här

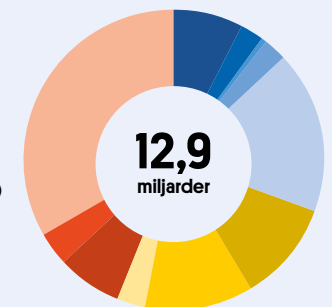


Årets rapport gav stort mediagenomslag under hela året.

### Kostnader för typ 1-diabetes som enskild diagnos och kostnader för komplikationer

#### Miljarder kronor

- Öppen vård, (1,0)
- Sluten vård (0,3)
- Primärvård (0,1)
- Läkemedel (0,3)
- Medicinteknik (2,3)
- Diabetesresurs (1,4)
- Produktionsbortfall till följd av sjukdom (1,5)
- Produktionsbortfall till följd av dödsfall (0,4)
- Produktionsbortfall föräldrar (0,9)
- Vård utförd av föräldrar (0,5)
- Komplikationer (4,3)



## Råd och stöd – nära i vardagen

**BARNDIABETESFONDENS** Riksförening arbetar också för att ge stöd, information och gemenskap till personer som lever med typ 1-diabetes och deras familjer. Tillsammans med lokalföreningar runt om i landet erbjuds mötesplatser, aktiviteter och erfarenhetsutbyte.

Detta arbete stärker individer och familjer i vardagen, men bidrar också till ett ökat engagemang och en bredare rörelse kring frågan. Genom att ge röst åt erfarenheter och behov skapas en starkare grund för både kunskaps-spridning och insamling.



“Jag har varit arg, rädd och känt mig orättvist behandlad – men ingen i vården har någonsin pratat med mig om de känslorna...”

Drabbad kvinna, 35 år  
(debut vid 20 år)

**TYP 1 LIV ÄR ETT TREÅRIGT** utvecklings- och kunskaps-projekt som finansieras av Allmänna Arvsfonden. Projektet startade upp i september 2024. Syftet är att förenkla och förbättra livet för personer med typ 1-diabetes och deras anhöriga genom att erbjuda stöd och information anpassad efter olika behov – oavsett ålder.

### KLICK ÄR EN KAMRATSTÖDSAPP

för tonåringar med typ 1-diabetes. Appen är gratis att ladda ner och använda och ger unga möjlighet att dela erfarenheter, få inspiration och stöd från andra som vet hur det är att leva med sjukdomen.



**86%**  
känner sig mindre ensamma i sin sjukdom

**UNDER 2025** utvecklade Barndiabetesfonden **Hoppets påse** – ett stöd till barn som nyligen fått typ 1-diabetes. I centrum står draken Milli, som på ett lekfullt sätt hjälper barn att förstå sin sjukdom. Tillsammans med pedagogiskt material ger påsen trygghet och stöd direkt vid diagnos och delas ut kostnadsfritt på sjukhus.



# Vår riktning framåt – den förändring vi vill bidra till

**SAMTIDIGT SOM VI SER RESULTAT** av de forskningsinsatser som möjliggörs idag, är behovet av fortsatt utveckling stort. För att påskynda vägen mot bättre behandlingar och ett framtida botemedel krävs både stärkta strukturer och långsiktiga satsningar.

Barndiabetesfonden driver därför ett antal viktiga utvecklingsområden där vi vill bidra till förändring:

- Att Sverige fortsatt ska vara världsledande inom behandling, forskning och användning av avancerad mediateknik och AI inom typ 1-diabetes
- Att säkra långsiktig och tillräcklig finansiering för forskning inom bland annat immunterapi, betacellsbevarande behandling och precisionsmedicin

Som finansiär vill vi också utveckla vår egen roll för att stärka forskningsfältet:

- Möjliggöra fleråriga forskningsanslag, som ger forskare bättre förutsättningar att driva långsiktiga projekt
- Skapa riktade satsningar på framtidens forskare för att öka attraktiviteten inom området
- Bidra till att fler forskare väljer att verka inom typ 1-diabetes och därigenom stärka återväxten i forskningen

Genom dessa prioriteringar vill vi inte bara finansiera forskning här och nu, utan också bidra till att skapa de strukturer och förutsättningar som krävs för framtida genombrott.



# Från gåva till forskning – så användes pengarna 2025

**HUR BARNDIABETESFONDEN** använder insamlade medel är avgörande för vilken förändring vi kan bidra till. Genom en kostnadseffektiv verksamhet säkerställer vi att så stor andel som möjligt av resurserna omsätts i forskning som för utvecklingen framåt.

Enligt riktlinjer från Svensk Insamlingskontroll får högst 25 procent av de totala intäkterna användas till administration och insamling. Minst 75 procent ska gå direkt till ändamålet.

Under 2025 uppgick administrationskostnaderna till 17,6 procent av de totala intäkterna. Det innebär att merparten av resurserna har kunnat användas till att finansiera forskning om typ 1-diabetes. Forskning som bidrar till ny kunskap, bättre behandlingar och på sikt ett botemedel.

## Varför är detta viktigt?

- **Möjliggör mer forskning:** En hög andel av intäkterna går direkt till forskningsanslag, vilket ökar antalet projekt som kan genomföras och stärker forskningsfältet.
- **Transparens och förtroende:** Det visar givare och samarbetspartners att medlen används på ett ansvarsfullt och effektivt sätt.
- **Trovärdighet och kvalitet:** En kostnadseffektiv struktur säkerställer att resurserna används där de gör störst nytta.
- **Certifiering:** För att behålla 90-konto krävs att dessa krav uppfylls.

## Nyckeltal – kostnader i förhållande till intäkter

Nyckeltalet för administrationskostnader i förhållande till totala intäkter redovisas enligt Svensk Insamlingskontrolls riktlinjer och beräknas som ett treårssnitt baserat på:

- Administrationskostnader i förhållande till totala intäkter för innevarande år (%)
- Motsvarande nyckeltal för de två föregående åren (%)

## Intäkter 2025 – grunden för förändring

De totala intäkterna uppgick till 37 749 000 kronor. Privatpersoner utgör fortsatt den största delen av insamlingen, följt av företag och organisationer. Testamentesgåvor är en viktig och växande del av finansieringen och bidrar till långsiktighet i forskningsstödet. Tillsammans skapar dessa intäkter förutsättningar för att finansiera forskning som annars inte hade varit möjlig.

## Ändamålskostnader 2025 – konkret bidrag till framsteg

Under året delade stiftelsen ut totalt 26 220 949 kronor till ändamålet:

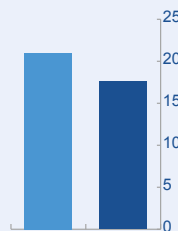
- 25 920 949 kr till forskningsanslag för studier med syfte att förebygga, lindra eller bota typ 1-diabetes
- 300 000 kr till Johnny Ludvigsson-priser

Genom dessa anslag har 34 forskningsprojekt kunnat genomföras eller vidareutvecklas. Projektet bidrar till ökad förståelse för sjukdomen, utveckling av nya behandlingsmetoder och stärkta forskningsmiljöer.

### Nyckeltal – kostnader i förhållande till intäkter 2025

- 3 år i snitt\*: 21%
- Innevarande år\*\* 17,6%

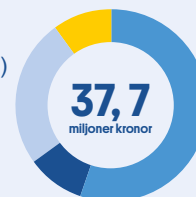
\* Redovisas på Svensk insamlingskontrolls webbplats.  
\*\* Kostnader i förhållande till intäkt



### Intäkter 2025\*

- Privatpersoner 55,6%, 21 020 tkr (16 166)
- Företag 9,5%, 3 597 tkr (4 246)
- Testamenten 24,8%, 9 314 tkr (13 411)
- Organisationer 10,1%, 3 817 tkr (3 336)

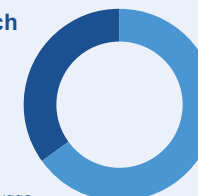
\* 2024 års siffror redovisas i parentes



### Ändamåls- administrations och insamlingskostnader

- 26 216 tkr till forskning\*
- 8 590 tkr i administrations- och insamlingskostnader

\*Forskningssanslag till studier i syfte att förebygga, lindra eller bota typ 1-diabetes. Varav 300 tkr Johnny Ludvigsson-priser)



# Genombrott för botande forskning i Uppsala

**I BÖRJAN AV 2025** fick en banbrytande studie från Uppsala stor internationell uppmärksamhet. För första gången hade forskare lyckats transplantera insulinproducerande celler till en person med typ 1-diabetes utan att patienten behövde immun-dämpande läkemedel. Redan efter en månad kunde forskarteamet visa att de transplanterade cellerna överlevde och producerade insulin, samtidigt som de undgick kroppens immunförsvar.

**BAKOM STUDIEN** står professor Per-Ola Carlsson vid Uppsala universitet. Genom att modifiera cellernas yta med en så kallad "osynlighets-teknik" lyckades forskarna förhindra att immunförsvaret attackerade de transplanterade cellerna, något som tidigare varit ett avgörande hinder för cellbaserade behandlingar.

I början av 2026 presenterades uppföljande resultat som ytterligare stärker genombrottet. Drygt ett år efter transplantationen lever cellerna fort-

farande, producerar insulin och har fortsatt att hålla sig dolda för immunförsvaret, helt utan immun-dämpande behandling. Nivåerna av C-peptid, en tydlig markör för insulinproduktion, visar att cellerna inte bara överlevt utan också bibehållit sin funktion över tid.

**RESULTATEN VISAR OCKSÅ** att cellerna fungerar dynamiskt i kroppen. När patientens blodsockernivåer stabiliserades ökade cellernas insulinproduktion, vilket tyder på att de reagerar på kroppens behov på ett sätt som liknar naturliga betaceller.

– Det visar på den dynamiska kapaciteten hos dessa celler, konstaterar Per-Ola Carlsson.

Den aktuella studien bygger på donerade celler, vilket innebär en begränsning i tillgång. Nästa steg är därför att använda insulinproducerande celler framställda från stamceller, som kan produceras i större skala och samtidigt utrustas med samma



Professor Per-Ola Carlsson

skyddande teknik. Förberedelser pågår för att inle- da kliniska prövningar med denna nästa generation av celler.

Även om fler studier krävs innan behandlingen kan bli tillgänglig brett, är resultaten ett viktigt steg mot en botande behandling av typ 1-diabetes. Ett rimligt perspektiv, enligt forskarna, är att en sådan behandling kan finnas i vården inom 5–10 år.

Barndiabetesfonden har under flera år varit med och finansierat forskningen i Uppsala och bidrar till att möjliggöra fortsatt utveckling av denna lovande behandlingsstrategi.

# Forskningsanslag

**UNDER ÅRET** har Barndiabetesfonden ytterligare stärkt sin roll som en ledande finansör av forskning kring typ 1-diabetes i Sverige. Tack vare generösa bidrag från företag, privatpersoner och föreningar kan vi i år göra en betydande ökning av våra anslag. Under 2025 beviljas totalt 26 miljoner kronor till 34 forskningsprojekt, vilket motsvarar en ökning med över 15 procent jämfört med föregående år.

Samtliga projekt har som mål att förebygga, bota eller lindra sjukdomen. Utöver detta delas Johnny Ludvigsson-priserna ut, totalt 300 000 kronor, för att uppmärksamma forskare som bidragit med betydande insatser inom området.

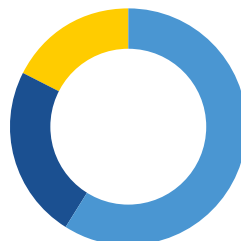
På nästa sida presenteras de studier som finansieras med 2025 års insamlade medel.

## Beviljade anslag 2025:

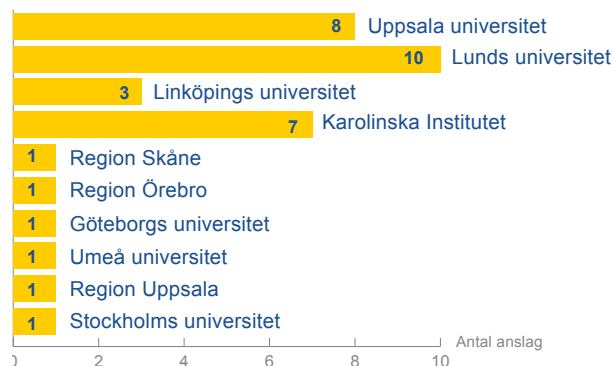


## Område för forskning

- Förebygga 59%
- Lindra 23,5%
- Bota 17,5%



## Fördelning lärosäten:



## 2025 års Johnny Ludvigsson-priser

Varje år delar Barndiabetesfonden ut två priser i Johnny Ludvigssons namn till framstående barndiabetesforskare i Norden och i Sverige, The Johnny Ludvigsson Prize for excellent research in childhood and adolescent diabetes, öppet för forskare i Norden, och Barndiabetesfondens Johnny Ludvigsson-pris till en yngre barndiabetesforskare i Sverige. Priset syftar till att uppmuntra fortsatt forskning och innovation för att förbättra livet för personer med typ 1-diabetes.

**2025 ÅRS JOHNNY LUDVIGSSON-PRISTAGARE ÄR RIITTA LAHESMAA, TURKU UNIVERSITET, OCH DOKTOR GUSTAF CHRISTOFFERSSON, UPPSALA UNIVERSITET.**



**PROFESSOR RIITTA LAHESMAA**, Turku Universitetet, får årets nordiska Johnny Ludvigsson-pris för excellent forskning inom barn-och ungdomsdiabetes. Hennes arbete har ökat förståelsen för de molekylära mekanismer som ligger bakom typ-1 diabetes, särskilt hos barn och ungdomar.



Priset till yngre barndiabetesforskare i Sverige tilldelas **GUSTAF CHRISTOFFERSSON**, Uppsala universitet, vars forskning har bidragit till att öka förståelsen för typ 1-diabetes, särskilt inom immunologi, vaskulär biologi och neuroimmunologi. Han forskar på att förstå och modulera immunreglering vid typ 1-diabetes.

## FÖRÄNDRING SOM VI BIDRAGIT TILL



**Per-Ola Carlsson**  
Uppsala universitet  
Anslag: 1 800 000kr

### Behandla och förhindra typ 1-diabetes med mesenkymala stromaceller

Projektet syftar till att bevara insulinproduktionen hos barn och ungdomar med nydebuterad typ 1-diabetes genom att skydda de insulinproducerande betacellerna med cellterapi. Läkemedelsframställda mesenkymala stromaceller, Protrans®, infunderas i blodet hos nydiagnostiserade patienter. Studien inleds med en säkerhetsfas och följs av en placebokontrollerad prövning i två steg: först för deltagare 12–21 år, därefter för barn 7–11 år. Om insulinproduktionen kvarstår efter ett år planeras screening av barn och unga med hög risk att utveckla typ 1-diabetes, med målet att starta en förebyggande studie. Eftersom typ 1-diabetes är en livslång och förkortande sjukdom kan behandlingen potentiellt även förhindra att sjukdomen uppstår.



**Fredrik Lanner**  
Karolinska institutet  
Anslag: 1 300 000 kr

### Framställning av rena och funktionella insulinproducerande öar från embryonala stamceller för behandling av typ-1 diabetes

Projektet utvecklar stamcellsbaserad behandling för typ 1-diabetes genom att framställa insulinproducerande cellöar med hög renhet och funktion. Tidigare metoder har gett en stor andel oönskade celler, men forskarna har nu identifierat en markör som möjliggör sortering och förbättrad kvalitet. Målet är att skala upp produktionen och säkerställa att cellerna fungerar säkert vid transplantation, vilket är ett viktigt steg mot framtida botande behandlingar.



**Malin Flodström Tullberg**  
Karolinska Institutet  
Anslag: 1 600 000 kr

### Studier av sjukdomsprocesser som orsakar typ 1-diabetes för utveckling av behandlingar som kan bromsa sjukdomens uppkomst

Projektet undersöker hur inflammatoriska molekyler bidrar till utvecklingen av typ 1-diabetes. Genom att studera både kända och tidigare outforskade varianter analyseras deras roll i sjukdomsprocessen. Forskarna testar också befintliga läkemedel som kan blockera dessa molekyler för att se om sjukdomsutvecklingen kan bromsas. Ökad kunskap om hur betaceller förstörs kan bana väg för nya behandlingar som i framtiden kan förhindra att typ 1-diabetes uppstår.



**Soffia Gudbjörnsdottir**  
Göteborgs universitet  
Anslag: 1 200 000 kronor

### Geografisk fördelning och påverkan av miljöfaktorer och deras samband med genetik och immunförsvaret på förekomsten av typ 1-diabetes i Sverige

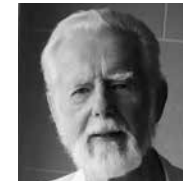
Projektet kartlägger hur miljö, genetik och immunförsvaret samverkar vid utveckling av typ 1-diabetes i Sverige. Genom att koppla registerdata till geografisk information analyseras hur olika miljöfaktorer påverkar sjukdomsrisk. Avancerade modeller används för att förstå samspillet mellan arv och omgivning. Resultaten kan bidra till att identifiera påverkbara riskfaktorer och skapa bättre möjligheter till prevention och tidig upptäckt.



**Helena Elding Larsson**  
Lunds universitet  
Anslag: 1 500 000 kr

### IDAC – Intensiv diet och aktivitets-rådgivning som primärprevention för typ 1-diabetes

Studien undersöker om tidiga livsstilsinsatser kan minska risken för typ 1-diabetes hos barn med genetisk risk. Snabb tillväxt och högt energiintag tidigt i livet kan öka risken för autoantikroppar. I en randomiserad studie följs 1 244 barn där familjer får intensiv rådgivning om kost och fysisk aktivitet från spädbarnsåldern. Målet är att påverka tillväxt, betacellernas funktion och därigenom minska risken för att sjukdomen utvecklas.



**Johnny Ludvigsson**  
Linköpings universitet  
Anslag: 1 200 000 kr

### Betydelsen av faktorer tidigt i livet för uppkomst av typ 1-diabetes

Studien undersöker hur faktorer tidigt i livet påverkar risken att utveckla typ 1-diabetes. Med data från den unika ABIS-kohorten följs 17 000 barn över tid. Genom analyser av mikrobiom, virus, metabolism och genetik, kombinerat med AI, vill forskarna identifiera tidiga riskfaktorer. Målet är att förstå sjukdomens uppkomst bättre och skapa möjligheter att förebygga typ 1-diabetes redan i tidiga livsskedet.

## FÖRÄNDRING SOM VI BIDRAGIT TILL



**Ulf Magnus Ahlgren**  
Umeå universitet  
Anslag: 1 086 017 kr

### Nya aspekter på T1D genom optisk 3D-avbildningsguidad rumslig proteomik och betydelsen av kvarvarande icke-öassocierade betaceller

Med avancerad 3D-avbildning studerar projektet hur insulinproducerande celler är organiserade i hela bukspottkörteln. Nya data visar att vissa celler överlever vid typ 1-diabetes, ofta utanför de klassiska öarna. Forskarna ska nu analysera varför dessa celler klarar sig och om de fortfarande fungerar. Målet är att identifiera mekanismer som kan skydda eller återaktivera betaceller och därmed bidra till nya behandlingar.



**Daniel Agardh**  
Lunds universitet  
Anslag: 900 000 kr

### Tidig upptäckt av typ 1-diabetes, celiaki och sköldkörtelsjukdom hos barn genom screening: TRIAD 2024-2029

Projektet etablerar screening för att tidigt upptäcka typ 1-diabetes, celiaki och sköldkörtelsjukdom hos barn. Genom ett enkelt blodprov identifieras autoantikroppar hos barn 2–14 år. Tidig upptäckt möjliggör uppföljning, behandling och deltagande i preventionsstudier. Studien omfattar 30 000 barn i Skåne och analyserar även familjers upplevelser. Målet är att skapa underlag för framtida nationella screeningprogram.



**Annelie Carlsson**  
Lunds universitet  
Anslag: 1 000 000 kr

### Heterogenitet vid typ 1-diabetes, med fokus på genetiska och immunologiska profiler hos syskon med sjukdomen

Projektet undersöker varför typ 1-diabetes varierar mellan individer, med fokus på syskon till drabbade barn. Genom att analysera genetik, autoantikroppar och kliniska data från ett stort nationellt material kartläggs vilka som utvecklar sjukdomen och varför. Studien inkluderar även barn utan kända riskgener. Målet är att identifiera olika sjukdomsformer och förbättra möjligheterna till screening, prevention och individanpassad behandling.



**Lena Eliasson**  
Lunds universitet  
Anslag: 900 000 kr

### Kommunikation mellan metabola organ vid cystisk fibros-relaterad diabetes: strategier för tidig upptäckt och behandling

Projektet studerar hur signalmolekyler från levern påverkar insulinproducerande celler vid cystisk fibros-relaterad diabetes. Särskilt fokus ligger på microRNA som kan påverka cellernas funktion och överlevnad. Genom att kartlägga dessa signalvägar vill forskarna förstå sjukdomens utveckling och identifiera tidiga biomarkörer. Målet är att förbättra diagnostik, behandling och på sikt även prevention.



**Brjánn Ljótsson**  
Karolinska institutet  
Anslag: 900 000 kronor

### Att förbättra egenvården vid typ 1-diabetes hos barn och unga – effekter av en KBT-baserad onlineinsats för föräldrar

Projektet utvecklar en KBT-baserad digital insats för föräldrar till barn med typ 1-diabetes. Behandlingen syftar till att minska konflikter kring egenvården och stärka samarbetet i familjen, särskilt i åldern då barnet tar större ansvar. En pilotstudie visar lovande resultat. Nu vidareutvecklas en digital version som testas i större studier. Målet är att förbättra blodsockerkontroll, livskvalitet och stöd till familjer i vardagen.



**Sofia Carlsson**  
Karolinska institutet  
Anslag: 874 032 kr

### Moderns yrkesmässiga kemiska och psykosociala exponeringar under graviditeten och risken för typ 1-diabetes hos barnet

Studien undersöker om exponering för kemiska ämnen och stress i arbetsmiljön under graviditet påverkar barnets risk att utveckla typ 1-diabetes. Genom att analysera data från nära tre miljoner barn kopplas föräldrars yrken till olika exponeringar. Målet är att identifiera nya riskfaktorer och skapa kunskap som kan bidra till förebyggande åtgärder och bättre arbetsmiljö för gravida.

## FÖRÄNDRING SOM VI BIDRAGIT TILL



**Annelie Carlsson**  
Lunds universitet  
Anslag: 800 000 kr

**Är tidig övervikt en riskfaktor för att utveckla typ 1-diabetes hos barn och är detta också en orsak till den ökade incidensen av T1D under COVID-pandemin?**

Projektet undersöker om tidig övervikt ökar risken för typ 1-diabetes hos barn. Genom att analysera nationella data om tillväxt, genetik och immunologi följs över 12 000 barn från graviditet till eventuell sjukdomsdebut. Studien ska klargöra när riskökningen uppstår och om den kan kopplas till ökad förekomst under covid-pandemin. Resultaten kan ge underlag för tidiga förebyggande insatser.



**Markus Lundgren**  
Lunds universitet  
Anslag: 700 000 kr

**AVANT1A – antiviral intervention mot typ 1-diabetes**

Studien undersöker om covid-19-vaccination tidigt i livet kan minska risken för typ 1-diabetes hos barn med hög genetisk risk. Över 2 000 barn från Europa deltar och följs under flera år. Forskarna studerar om vaccination påverkar utvecklingen av autoantikroppar och sjukdom. Om metoden fungerar kan vaccination bli ett helt nytt sätt att förebygga typ 1-diabetes.



**Olle Korsgren**  
Region Uppsala  
Anslag: 707 299 kr

**Utveckling och tillämpning av nyutvecklade PET-tekniker för att skapa digitala biopsier för att klargöra de immunopatologiska processerna vid typ 1-diabetes**

Projektet utvecklar avancerad PET-avbildning för att studera betaceller och immunceller i bukspottkörteln utan kirurgi. Med nya spårämnen kan forskarna mäta både cellmassa och immunaktivitet hos personer i olika sjukdomsstadier. Metoden kan ge unik insikt i sjukdomens utveckling, förbättra urvalet till kliniska studier och bidra till mer träffsäkra behandlingar vid typ 1-diabetes.



**Virginia Stone**  
Karolinska institutet  
Anslag: 700 000 kr

**Ett nytt virusvaccin mot typ 1-diabetes: prekliniska studier undersökande vaccinets effektivitet och säkerhet**

Projektet utvecklar ett vaccin mot coxsackie B-virus, som misstänks kunna utlösa typ 1-diabetes. Tidigare studier visar att vaccinet kan skydda mot virusinducerad diabetes i djurmodeller. Nu undersöks om antikroppar från vaccinerade personer kan ge skydd samt om vaccinet är säkert i modeller med mänskliga riskgener. Målet är att möjliggöra kliniska studier och på sikt förebygga typ 1-diabetes genom vaccination.



**Karin Åkesson**  
Linköpings universitet  
Anslag: 700 000 kronor

**Tidiga infektioner, antibiotikabehandling och rotavirusvaccination: deras betydelse för uppkomst av typ 1-diabetes hos barn**

Projektet undersöker hur infektioner, antibiotika och rotavirusvaccination tidigt i livet påverkar risken för typ 1-diabetes. Genom att analysera registerdata studeras samband mellan infektioner, immunutveckling och genetisk risk. Studien jämför även regioner före och efter införandet av vaccination. Målet är att förstå hur tidiga miljöfaktorer påverkar sjukdomsriskerna och bidra till framtida prevention.



**Helena Elding Larsson**  
Lunds universitet  
Anslag: 610 900 kr

**Att införa nya behandlingar som syftar till att förebygga typ 1-diabetes i stadium 3 – vilka får behandling och hur påverkar den familjerna?**

Projektet studerar hur nya förebyggande behandlingar vid tidiga stadier av typ 1-diabetes påverkar barn och deras familjer. Fokus ligger på läkemedlet teplizumab, som kan fördröja insjuknande. Genom att kombinera medicinska, psykologiska och organisatoriska perspektiv undersöks effekter, upplevelser och hur vården kan implementera behandlingen. Målet är att bana väg för tidigare insatser och mer individanpassad prevention.

## FÖRÄNDRING SOM VI BIDRAGIT TILL



**Johnny Ludvigsson**  
Linköpings universitet  
Anslag: 600 000 kr

**Veradiab-1. En fas I/II dubbelblind, randomiserad, placebokontrollerad studie för att bevara egen kvarvarande insulinsekretion genom att ge Verapamil till barn som nyligen fått typ 1-diabetes**

Studien undersöker om läkemedlet verapamil kan bevara kroppens egen insulinproduktion hos barn som nyligen insjuknat i typ 1-diabetes. Tidigare resultat är lovande. Nu testas behandlingen hos yngre barn i en kontrollerad studie där effekter följs över tid. Om betacellernas funktion kan bevaras kan det minska komplikationer och underlätta vardagen för barn och familjer.



**Daniel Agardh**  
Lunds universitet  
Anslag: 500 000 kr

**Undersökning av mekanismerna bakom autoimmuna sjukdomar med hjälp av stamcellsderiverade organoidplattformer: STELLA-studien**

STELLA-studien använder stamcellsbaseade organoider för att förstå varför betaceller angrips vid typ 1-diabetes. Genom att skapa modeller från patienters egna celler kan forskarna studera hur cellerna utvecklas, reagerar på stress och interagerar med immunsystemet. Målet är att identifiera tidiga mekanismer, biomarkörer och nya behandlingsmål för framtida individanpassad terapi.



**Joey Lau Börjesson**  
Uppsala universitet  
Anslag: 600 000 kr

**Förebyggande av cytotoxisk IAPP-amyloid i stamcellsöar säkerställer transplantatöverlevnad hos människor**

Projektet fokuserar på ett protein som kan orsaka skadlig amyloidbildning i insulinproducerande celler. Detta kan försämra funktionen hos stamcellsbaseade cellterapi. Forskarna undersöker hur amyloid uppstår och om det kan förhindras, bland annat genom att påverka specifika proteiner eller genetiska mekanismer. Målet är att förbättra överlevnad och funktion hos transplanterade celler.



**Martina Persson**  
Karolinska institutet  
Anslag: 500 000 kr

**Sambandet mellan typ 1 diabetes och neuropsykiatriska tillstånd – från tidiga riskfaktorer till framtida hälsa**

Projektet undersöker sambandet mellan typ 1-diabetes och neuropsykiatriska tillstånd som ADHD och autism. Genom att analysera nationella registerdata kartläggs riskfaktorer, utveckling över tid och konsekvenser för hälsa och behandling. Studien ska också undersöka hur dessa tillstånd påverkar diabeteskomplikationer. Målet är att förbättra vården och skapa mer individanpassade insatser.



**Nils Welsh**  
Uppsala universitet  
Anslag: 600 000 kr

**Försök att rädda betaceller från att dö vid typ 1-diabetes genom att minska mängden intracellulärt adenosin som styr frisättningen av glukagon och somatostatin**

Projektet undersöker varför insulinproducerande betaceller dör vid typ 1-diabetes och hur detta kan förhindras. Fokus ligger på molekylen adenosin, som vid stress kan driva cellerna mot dysfunktion och celledöd. Genom experimentella studier testas behandlingar som stärker cellernas försvar. Målet är att utveckla strategier som skyddar betaceller och bromsar sjukdomsutvecklingen.



**Gustaf Christoffersson**  
Uppsala universitet  
Anslag: 500 000 kr

**Chromogranin A och dess klyvningsprodukter kopplar samman betaceller, makrofager och nerver i typ 1-diabetes**

Projektet studerar hur signaler mellan nervsystem, immunceller och betaceller påverkar utvecklingen av typ 1-diabetes. Särskilt fokus ligger på molekylen catestatin, som kan påverka insulinfrisättning och inflammation. Genom att kartlägga dessa signalvägar vill forskarna förstå varför sjukdomen startar och utvecklas olika. Målet är att identifiera nya biomarkörer och behandlingsmål.

## FÖRÄNDRING SOM VI BIDRAGIT TILL



**Luis Raymond Sarmiento Perez**  
Lunds universitet  
Anslag: 500 000 kr

### Mot en integrerad antiviral och immunmodulerande behandlingsstrategi för typ 1-diabetes

Projektet utvecklar en ny behandlingsstrategi som samtidigt riktar sig mot virusinfektion och inflammation vid typ 1-diabetes. Fokus ligger på proteinet RIPK2, som påverkar både immunreaktioner och virusförökning. Genom att blockera detta protein testas möjligheten att skydda betaceller. Målet är att ta fram mer effektiva behandlingar som kan bromsa eller förebygga sjukdomen.



**Isabella Artner**  
Lunds universitet  
Anslag: 400 000 kr

### Utveckling av en ny organoidmodell för att studera hormoninsöndring i typ 1-diabetes

Projektet utvecklar en ny modell för att studera hur olika celltyper i bukspottkörteln samverkar vid typ 1-diabetes. Särskilt fokus ligger på alfaceller och deras förmåga att reglera blodsocker. Genom att åter skapa cellmiljön i laboratoriet kan forskarna analysera hur genuttryck och cellinteraktioner påverkas vid sjukdom. Målet är att bättre förstå hormonbalansen och hitta nya behandlingsstrategier.



**Bryndis Birnir**  
Uppsala universitet  
Anslag: 450 000 kronor

### Hur fysiologiska molekyler påverkar utsöndring av inflammatoriska molekyler från T-celler i typ 1-diabetes

Projektet undersöker hur signalsubstansen GABA påverkar immunsystemet vid typ 1-diabetes. GABA kan minska inflammation och påverka samspillet mellan nervsystem, hormoner och immunceller. Genom att studera dessa mekanismer vill forskarna förstå hur sjukdomen uppstår och identifiera nya behandlingsmöjligheter. Målet är att hitta strategier som kan dämpa autoimmunitet och skydda betaceller.



**Jessica Melin**  
Lunds universitet  
Anslag: 400 000 kr

### Information, uppföljning och tidig diagnos av barn med risk för typ 1-diabetes – i T1D

Studien följer barn med ökad risk för typ 1-diabetes för att förbättra tidig upptäckt och uppföljning. Genom regelbundna kontroller analyseras hur sjukdomen utvecklas och hur faktorer som tillväxt, fysisk aktivitet och insulinresistens påverkar förloppet. Projektet utvärderar även nya metoder för uppföljning och familjernas upplevelser. Målet är att optimera screening, minska komplikationer och förbättra vården.



**Qiaolin Deng**  
Stockholms universitet  
Anslag: 400 000 kr

### Undersökning av mekanismer och biomarkörer som sammankopplar maternell typ 1-diabetes med graviditetsrelaterade komplikationer

Projektet undersöker varför kvinnor med typ 1-diabetes har ökad risk för graviditetskomplikationer trots god blodsockerkontroll. Fokus ligger på moderkakens funktion och hur den påverkas av sjukdomen. Genom avancerade analyser av vävnad och cellmodeller studeras bakomliggande mekanismer. Målet är att identifiera biomarkörer och utveckla nya strategier för att förebygga komplikationer och förbättra hälsan för både mamma och barn.



**Louise Granlund**  
Uppsala universitet  
Anslag: 400 000 kr

### Utforskandet av etiologin för typ 1-diabetes med syftet att utveckla nya interventionsstrategier

Projektet studerar varför typ 1-diabetes uppstår genom att analysera mänsklig bukspottkörtelvävnad från en unik biobank. Forskningen visar att sjukdomen är mer varierad än tidigare trott, med både friska och skadade celler i samma vävnad. Genom avancerad analys på cellnivå kartläggs sjukdomsprocesser och skillnader mellan individer. Målet är att identifiera nya mekanismer och lägga grunden för tidiga behandlingar.

## FÖRÄNDRING SOM VI BIDRAGIT TILL



**Anna Lindholm Olinder**  
Karolinska institutet  
Anslag: 400 000 kr

### Småbarn och yngre barn med typ 1-diabetes – behandling med avancerade insulinpumpar, måltidsrutiner, insulindosstrategier och matintag.

Projektet studerar hur små barn med typ 1-diabetes och deras familjer påverkas av modern insulinpumpsteknik. Fokus ligger på blodsockerkontroll, måltidssituationer och föräldrars upplevelser. Genom att analysera både medicinska data och beteenden vill forskarna utveckla bättre stöd och behandlingsstrategier. Målet är att minska stress, förbättra egenvården och stärka barns långsiktiga hälsa.



**Daniel Espes**  
Uppsala universitet  
Anslag: 400 000 kr

### Artificiell intelligens för datadriven behandling av typ 1-diabetes

Projektet använder artificiell intelligens för att förbättra behandlingen av typ 1-diabetes. Genom att analysera stora mängder blodsockerdata identifieras mönster som kan hjälpa vårdpersonal och patienter att fatta bättre beslut. Modellerna kan förutse effekter av olika behandlingsval och bidra till mer individanpassad vård. Målet är att förenkla egenvården och förbättra behandlingsresultaten.



**Henrik Hill**  
Uppsala universitet  
Anslag: 400 000 kr

### Kartläggning av immunsystemets roll bakom nedsatt hypoglykemirespons vid typ 1-diabetes

Projektet undersöker varför kroppens skydd mot lågt blodsocker fungerar sämre vid typ 1-diabetes. Fokus ligger på immunsystemets roll och hur inflammatoriska signaler påverkar hormonell motreglering. Genom kliniska och experimentella studier identifieras mekanismer bakom nedsatt respons. Målet är att utveckla behandlingar som återställer kroppens försvar och minskar risken för farliga hypoglykemier.



**Frida Sundberg**  
Region Örebro  
Anslag: 400 000 kr

### TUPP-P: Tidig upptäckt av diabetes, celiaki och sköldkörtelinflammation bland förskolebarn i Region Örebro län

Projektet utvecklar metoder för att tidigt upptäcka typ 1-diabetes och andra autoimmuna sjukdomar hos barn genom screening på BVC. Med enkla blodprov identifieras risk redan innan symtom uppstår. Barn med förhöjd risk följs upp och kan erbjudas behandling i tid. Målet är att skapa ett jämlikt och effektivt screeningprogram som kan införas nationellt.

# Så säkerställer vi kvalitet och följer upp att vi gör rätt saker

**EN CENTRAL** del av Barndiabetesfondens arbete är att säkerställa att de resurser vi fördelar används där de gör störst nytta. Det handlar inte bara om att välja rätt forskning, utan också om att kontinuerligt följa upp, utvärdera och utveckla vårt arbete.

En grundförutsättning är att de medel som delas ut går till den mest relevanta och högkvalitativa forskningen. Detta säkerställs genom ett oberoende vetenskapligt råd.

## Ett oberoende vetenskapligt råd

Det vetenskapliga rådet består av sex ledamöter med hög vetenskaplig kompetens inom typ 1-diabetesforskning och med förankring vid olika svenska universitet. Rådet arbetar självständigt, utan påverkan från stiftelsens eller riksföreningens styrelser, och ledamöterna utses på en rullande basis för att säkerställa både kontinuitet och förnyelse.

## Noggrann vetenskaplig bedömning

Alla forskningsansökningar granskas noggrant utifrån tydligt definierade kriterier. Bedömningen omfattar bland annat projektens relevans för typ 1-diabetes, vetenskaplig kvalitet, grad av innovation, genomförbarhet samt den sökande forskarens kompetens. Endast projekt med hög relevans och kvalitet går vidare i processen.

## En transparent beslutsprocess

Efter den individuella granskningen sammanträder rådet för att göra en samlad prioritering och lämna rekommendationer om vilka projekt som bör finansieras. Stiftelsens styrelse fattar därefter beslut i enlighet med rådets rekommendationer.

Strikta jävsregler tillämpas genom hela processen för att säkerställa en objektiv, rättvis och transparent bedömning.

Genom denna struktur säkerställer stiftelsen att varje investerad krona går till forskning med hög kvalitet och potential att bidra till avgörande framsteg.

## Uppföljning och lärande

Beviljade forskningsprojekt följs upp genom återrapportering från forskarna, där resultat, framsteg och publikationer redovisas. Detta ger oss kunskap om hur forskningen utvecklas och vilka resultat som uppnås över tid.

Insikterna från uppföljningen används tillsammans med det vetenskapliga rådets kompetens för att vidareutveckla våra prioriteringar och säkerställa att framtida anslag riktas mot områden med störst potential att bidra till medicinska framsteg.

Genom denna kombination av vetenskaplig granskning, uppföljning och lärande säkerställer vi att vi inte bara finansierar forskning, utan rätt forskning.

## Vetenskapliga rådets ledamöter



**Markus Lundgren**

Överläkare och barnendokrinolog vid barnkliniken i Kristianstad. Forskare vid institutionen för kliniska vetenskaper i Malmö vid Lunds universitet.



**Anna Lindholm Olinder**

Universitetssjuksköterska, docent på Sachsska barn och ungdomskliniken Södersjukhuset.



**Joey Lau Börjesson**

Universitetslektor, studierektor, forskargrupsledare, docent, Uppsala universitet.



**Isabella Artner**

Universitetslektor, docent, forskargrupschef, Endokrin Cell-differentiering, Lunds universitet.



**Soffia Gudbjörnsdottir**

Professor i registerforskning med inriktning diabetes och endokrinologi, Sahlgrenska akademien, Göteborgs universitet.

# Hållbarhetsarbete som gör skillnad

**BARNDIABETESFONDEN** arbetar långsiktigt för en hållbar framtid där ingen drabbas av typ 1-diabetes. Genom att finansiera forskning, öka kunskap och påverka samhället skapar vi bättre förutsättningar för alla som lever med sjukdomen.

Hållbarhet genomsyrar hela vår verksamhet och omfattar sociala, ekonomiska och miljömässiga

aspekter. Vårt arbete är nära kopplat till FN:s globala mål och Agenda 2030. Samtidigt är barnkonventionen en central utgångspunkt i vårt arbete. Vi utgår från barnets rätt till bästa möjliga hälsa, utveckling och delaktighet, och verkar för att barn med typ 1-diabetes ska få det stöd och de förutsättningar de behöver för att leva ett tryggt och aktivt liv.



## Mål 3 – God hälsa och välbefinnande

Vi finansierar forskning som bidrar till bättre behandling, förebyggande insatser och på sikt ett botemedel. Samtidigt sprider vi kunskap för att förbättra livskvaliteten här och nu.



## Mål 4 – God utbildning för alla

Vi verkar för ökad kunskap om typ 1-diabetes i skolan, så att barn får en trygg och inkluderande utbildningsmiljö.



## Mål 5 – Jämställdhet

Vi verkar för jämlik vård och stöd, oavsett kön eller bakgrund, så att alla får likvärdiga förutsättningar att leva med sjukdomen.



## Mål 10 – Minskad ojämlikhet

Vi arbetar för att minska skillnader i vård, hjälpmedel och kunskap – oavsett var i landet man bor.



## Mål 12 – Hållbar konsumtion och produktion

Vi ställer krav på transparens och ansvar i hur resurser används och i våra samarbeten med partners.



## Mål 13 – Bekämpa klimatförändringarna

Vi strävar efter att bedriva verksamheten med hänsyn till både människors hälsa och planetens framtid.

Barnkonventionen är en integrerad del av Barndiabetesfondens arbete och vägleder hur vi utformar våra insatser:



**Artikel 2 – Icke-diskriminering:** Alla barn ska ha lika rätt till vård, stöd och kunskap, oavsett bakgrund.



**Artikel 3 – Barnets bästa:** Barnets bästa ska alltid beaktas i beslut som rör barn med typ 1-diabetes.



**Artikel 6 & 24 – Liv, utveckling och hälsa:** Vi verkar för bästa möjliga hälsa genom forskning, behandling och stöd.



**Artikel 12 – Rätt att komma till tals:** Barns erfarenheter och behov ska tas tillvara i utvecklingen av stöd och insatser.

# Årsredovisning

# Förvaltningsberättelse

## Verksamheten

Stiftelsen Barndiabetesfondens ändamål är att understödja forskning, vars mål är att förebygga, bota eller lindra typ 1-diabetes.

Stiftelsen är en politiskt och religiöst obunden organisation som är helt beroende av frivilliga bidrag från privatpersoner, företag och organisationer.

Barndiabetesfondens Riksförening är en riktäckande insamlings- och intresseorganisation som består av riksföreningen och anslutna lokalföreningar. Riksföreningens uppdrag är att stödja stiftelsen genom att samla in medel till forskning, öka kunskapen om typ 1-diabetes i samhället samt ge stöd till personer som lever med sjukdomen och deras familjer.

Genom årliga utlysningar av forskningsmedel i öppen konkurrens finansierar stiftelsen forskningsprojekt som bedöms av ett fristående vetenskapligt råd, vilket säkerställer hög vetenskaplig kvalitet och att tilldelade medel används till projekt med stor potential att bidra till medicinska framsteg.

## Väsentliga händelser under räkenskapsåret

Under 2025 har stiftelsen ytterligare stärkt sin roll som en av Sveriges ledande finansierare av forskning om typ 1-diabetes. Insamlingen har utvecklats stabilt, vilket möjliggjort en ökning av forskningsanslagen och därmed bidragit till att fler forskningsprojekt kunnat finansieras.

Arbetet under året har präglats av:

- ökat antal månadsgivare och stärkt långsiktig finansiering
- utveckling av fleråriga samarbeten med företag
- intensifierat arbete med kunskapsspridning och samhällspåverkan, bland annat genom lanseringen av rapporten *Priset för typ 1-diabetes*, som belyser sjukdomens samhällsekonomiska konsekvenser, samt vidareutvecklingen av projektet *Vård i tid*, med fokus på tidigare diagnos hos små barn
- Under året har även viktiga forskningsframsteg uppmärksammats, däribland genombrott inom cellterapi som på sikt kan möjliggöra botande behandlingar.

## Forskningsfinansiering

Kärnan i stiftelsens verksamhet är att finansiera forskning om typ 1-diabetes. Under 2025 uppgick de totala intäkterna till cirka 37,7 mkr, vilket möjliggjorde en fortsatt hög nivå på forskningsanslagen.

Under året har totalt 26 216 tkr fördelats till ändamålet. Totalt har 34 forskningsprojekt beviljats medel, med fokus på att förebygga, lindra och bota sjukdomen.



Fördelningen av forskningen visar en bred ansats där:

- 59 % avser förebyggande forskning
- 23,5 % avser lindrande/behandlande forskning
- 17,5 % avser botande forskning

Genom dessa satsningar bidrar stiftelsen till ökad kunskap, utveckling av nya behandlingar och långsiktigt stärkta forskningsmiljöer.

## Organisation

Stiftelsen Barndiabetesfonden är en del av Barndiabetesfondens organisation, som består av stiftelsen, Barndiabetesfondens riksförening med lokalföreningar samt ett fristående vetenskapligt råd.

Stiftelsen ansvarar för att finansiera forskning och fattar beslut om tilldelning av forskningsmedel.

Barndiabetesfondens riksförening ansvarar för insamling, kunskapspridning och stöd till personer som lever med sjukdomen. Riksföreningen, tillsammans med 17 lokalföreningar, bidrar till både finansiering och engagemang i hela landet.

Det vetenskapliga rådet ansvarar för den oberoende granskningen av forskningsansökningar och säkerställer hög kvalitet och objektivitet i tilldelningen av medel.

## Resultat och ställning

Stiftelsens totala intäkter uppgick under året till cirka 37,7 mkr. Intäkterna fördelades enligt följande:

- Privatpersoner: 55,6 % (21 020 tkr)
- Testamenten: 24,8 % (9 314 tkr)
- Företag: 9,5 % (3 597 tkr)
- Organisationer: 10,1 % (3 817 tkr)

Under året har stiftelsen fördelat 26 216 tkr till forskningsändamålet. Administrations- och insamlingskostnader uppgick till 8 590 tkr.

Nyckeltalet för kostnader i förhållande till intäkter uppgick till 17,6 %, vilket ger ett treårssnitt om 21 %.

## Väsentliga risker och osäkerhetsfaktorer

Stiftelsens verksamhet är beroende av gåvor från privatpersoner, företag och organisationer. Intäkterna kan påverkas av konjunkturförändringar, förändrade givarbeteenden samt variationer i inflödet av testamentesgåvor.

För att minska sårbarheten arbetar stiftelsen kontinuerligt, med stöd av Barndiabetesfondens Riksförening, med att bredda finansieringsbasen och stärka långsiktiga relationer med givare och samarbetspartners.

Som en del i detta arbete genomförs satsningar för att utveckla organisationens insamlingskapacitet. Under året har arbetet med att implementera och vidareutveckla ett CRM-system intensifierats, vilket förväntas effektivisera insamlingsarbetet både på kort och lång sikt genom förbättrad uppföljning, segmentering och relation till givare.

Parallellt arbetar organisationen aktivt med att öka kännedomen om typ 1-diabetes och Barndiabetesfondens verksamhet. En stärkt kännedom bedöms vara en viktig förutsättning för att långsiktigt öka engagemanget och de insamlade medlen.

## Framtida utveckling

Stiftelsen kommer, i nära samverkan med Barndiabetesfondens Riksförening, fortsatt att utveckla arbetet med insamling och partnerskap för att

möjliggöra en långsiktigt hållbar finansiering av forskning om typ 1-diabetes.

Fokus framåt är att:

- stärka långsiktigheten i forskningsfinansieringen
- möjliggöra fler och större forsknings-satsningar
- bidra till ökad kunskap om sjukdomen i samhället
- utveckla samarbeten som stärker både finansiering och samhällspåverkan

Genom detta arbete fortsätter stiftelsen att bidra till medicinska framsteg med målet att i framtiden kunna förebygga och bota typ 1-diabetes.

För en mer utförlig beskrivning av årets insatser, resultat och effekter hänvisas till övriga delar av årsrapporten.

# Stiftelsens styrelse

Stiftelsen Barndiabetesfondens styrelse har det övergripande ansvaret för att förvalta inkomna medel och besluta om utdelning av forskningsanslag. Styrelsen utser årligen ett vetenskapligt råd som granskar och bereder forskningsansökningar inför beslut.

Barndiabetesfonden grundades 1989 och är idag Sveriges största finansiär av forskning kring typ 1-diabetes. Som en politiskt och religiöst obunden stiftelse är verksamheten helt beroende av frivilliga bidrag. Genom strategiska beslut säkerställer styrelsen att fondens medel används för att stödja forskning som syftar till att förebygga, lindra eller bota typ 1-diabetes.



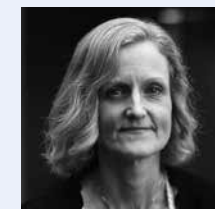
Ordförande  
Ann-Cathrine Hjerdt  
Vice ordf kommunfullmäktige Staffanstorps.  
Tidigare kommunfullmäktige och kommunalråd i Linköping samt 2.e vice ordf. Regionfullmäktige Östergötland.



Vice ordförande  
Fredrik Särnehed  
2000–2017 VD och koncernchef för DinAir Group AB.



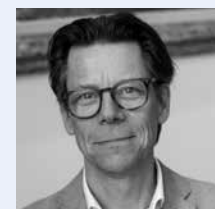
Ledamot  
Per Krantz  
Tidigare mellanstadielärare, speciallärare och skolledare inom grundskolan. Drivit eget företag med specialundervisning och socialt stöd till ungdomar.



Ledamot  
Malin Flodström Tullberg  
Professor i typ 1-diabetes vid Karolinska Institutet. Disputerad (medicine doktor) i medicinsk cellbiologi Uppsala universitet, 1998.



Ledamot  
Karin Åkesson  
Bitr. professor i pediatrik Linköpings universitet, överläkare barnkliniken Länssjukhuset Ryhov, Jönköping. Ordf i Nationella diabetesregistrets (NDR) expertgrupp barn, ledamot i styrgruppen för bättre Diabetes Diagnostik



Suppleant  
Rikard Janson  
Chefsjurist på Statens energimyndighet. Tidigare jurist, enhetschef och avdelningschef på bland annat Naturvårdsverket



Suppleant  
Anna Maria Bernstein  
Ordf för Lions projekt "Water means Life".



Suppleant  
Marie Hallman  
Vårdenhetschef för Endokrinmottagning barn, Diabetesmottagning barn samt Regionalt obesitascentrum barn, Allergi- lung- och cystisk fibros mottagning barn på Drottning Silvias barnsjukhus- Medicin barn



Suppleant  
Annelie Carlsson  
Överläkare i Barnmedicin med inriktning på barndiabetes samt lektor i pediatrik, Lunds universitet.



Suppleant  
Per Löfgren  
DNB, Investment Banking Division, Managing Director

# Fem år i sammandrag

Belopp i Tkr	2025	2024	2023	2022	2021
<b>Verksamhetsintäkter</b>					
Insamlade medel, privat	30 334	29 578	17 928	14 405	22 942
Insamlade medel, företag	3 597	4 276	3 238	3 061	3 334
Insamlade medel, organisationer	3 817	3 369	4 047	3 574	3 234
<b>Summa intäkter</b>	<b>37 749</b>	<b>37 223</b>	<b>25 213</b>	<b>21 040</b>	<b>29 510</b>
Utdelade anslag	-26 215	-22 800	-19 378	-19 901	-20 006
Övriga externa kostnader	-8 590	-12 257	-6 787	-7 333	-6 912
<b>Förmögenhet</b>					
Förmögenhet, värdepapper	43 054	32 222	29 278	28 488	35 018
Förmögenhet, kontanter	25 798	27 149	5 379	3 509	2 796
<b>Summa förmögenhet</b>	<b>68 852</b>	<b>59 371</b>	<b>34 657</b>	<b>31 997</b>	<b>37 814</b>
<b>Finansiella poster</b>					
Summa finansiella poster	3 395	3 409	887	928	3 786
<b>Beräkning Svensk insamlingskontroll</b>					
Summa insamlade medel (intäkter ovan)	37 749	37 223	25 213	21 040	29 510
Netto ränteintäkter, utdelning och räntekostnader	1 540	1 607	1 021	961	1 019
Totala intäkter enligt Svensk insamlingskontroll	39 289	38 830	26 234	22 001	30 529
Kostnader i procent av totala intäkter enligt Svensk insamlingskontroll					
Ändamålskostnader	71,0%	66,9%	80,0%	100,5%	69,4%
Administrationskostnader	17,6%	23,4%	19,8%	23,3%	18,7%

# Insamling och anslag

<b>Ansökningar av anslag</b>	<b>2025</b>	<b>2024</b>	<b>2023</b>	<b>2022</b>	<b>2021</b>
Antal ansökningar	55	56	43	41	39
<b>Summa ansökt</b>	<b>65 818 812</b>	<b>74 282 357 kr</b>	<b>35 279 652 kr</b>	<b>52 756 967 kr</b>	<b>52 818 288 kr</b>
<b>Fördelning av lärosäten</b>	<b>12</b>	<b>10</b>	<b>9</b>	<b>8</b>	<b>11</b>
Göteborgs universitet	1	5	1	0	2
Halmstad universitet	1	0	0	0	0
Högskolan i Skövde	0	1	1	0	0
Karolinska Institutet	10	8	8	9	6
Linköpings Universitet	3	4	3	3	4
Lunds universitet	13	11	11	10	5
Mittuniversitetet	0	0	0	0	1
Mälardalens högskola	0	0	0	0	1
Region Halland	0	0	0	0	1
Region Jämtland	0	0	0	0	1
Region Skåne	3	0	2	0	0
Region Stockholm	0	1	0	3	0
Region Uppsala	1	1	1	3	0
Region Örebro	1	0	0	0	0
Region Östergötland	2	0	0	0	0
Stockholms universitet	1	2	0	0	0
Umeå universitet	1	2	1	1	1
Uppsala universitet	18	21	15	11	15
Västra Götalandsregionen	0	0	0	1	2
<b>Könsfördelning</b>					
Män	25	25	17	19	21
Kvinnor	30	31	26	22	18
<b>Område för forskning</b>					
Bota	11	12	4	3	4
Förebygga	29	28	9	14	11
Lindra	15	16	13	12	15
Ej angett		-	17	12	9

<b>Utdelade anslag</b>	<b>2025</b>	<b>2024</b>	<b>2023</b>	<b>2022</b>	<b>2021</b>
Antal beviljade anslag	34	32	26	29	30
Summa anslag beviljade	25 916 057	22 500 000 kr	19 077 902 kr	19 600 800 kr	19 706 000 kr
Johnny Ludvigsson-priser	300 000 kr	300 000 kr	300 000 kr	300 000 kr	300 000 kr
<b>Totalt till forskning</b>	<b>26 216 057</b>	<b>22 800 000 kr</b>	<b>19 377 902 kr</b>	<b>19 900 800 kr</b>	<b>20 006 000 kr</b>
<b>Fördelning lärosäten</b>	<b>10</b>	<b>8</b>	<b>7</b>	<b>8</b>	<b>7</b>
Göteborgs universitet	1	3	1	0	2
Karolinska Institutet	7	7	4	4	4
Linköpings Universitet	3	1	2	3	3
Lunds universitet	10	8	5	7	4
Region Skåne	1	0	2	0	0
Region Stockholm	0	0	0	1	0
Region Uppsala	1	1	1	2	0
Region Örebro	1	0	0	0	0
Stockholms universitet	1	1	0	0	0
Umeå universitet	1	1	0	1	1
Uppsala universitet	8	10	11	10	14
Västra Götalandsregionen	0	0	0	1	2
<b>Könsfördelning</b>					
Män	15	13	11	15	16
Kvinnor	19	19	15	14	14
<b>Område för forskning</b>					
Boa	6	5	4	3	4
Förebygga	20	20	9	14	11
Lindra	8	7	13	12	15
<b>Insamlade medel</b>	<b>2025</b>	<b>2024</b>	<b>2023</b>	<b>2022</b>	<b>2021</b>
Totalt	37 748 703	37 222 901 kr	25 213 000 kr	21 040 000 kr	29 510 000 kr
Insamlade medel, privat	21 020 335	16 166 236 kr	15 041 000 kr	14 405 000 kr	22 942 000 kr
Insamlade medel, företag	3 597 118	4 276 398 kr	3 238 000 kr	3 061 000 kr	3 334 000 kr
Insamlade medel, organisationer	3 817 414	3 368 808 kr	4 047 000 kr	3 574 000 kr	3 234 000 kr
Testamente	9 313 837	13 411 459 kr	2 887 000 kr		
<b>Månadsgivare</b>	<b>4 637</b>	<b>4 117 st</b>	<b>3 167 st</b>	<b>2 786 st</b>	<b>2 406 st</b>

# Resultaträkning

Belopp i Tkr	Not	2025	2024
<b>Intäkter</b>	1		
Gåvor	2	37 749	37 223
<b>Summa intäkter</b>		<b>37 749</b>	<b>37 223</b>
<b>Verksamhetskostnader</b>			
Övriga externa kostnader	3	-8 590	-12 257
<b>Summa verksamhetskostnader</b>		<b>-8 590</b>	<b>-12 257</b>
<b>Verksamhetsresultat</b>		<b>29 159</b>	<b>24 966</b>
<b>Finansiella poster</b>			
Resultat från övriga värdepapper och fordringar	4	3 159	3 075
Ränteintäkter		236	334
<b>Summa resultat från övriga värdepapper och fordringar</b>		<b>3 395</b>	<b>3 409</b>
<b>Resultat efter finansiella poster</b>		<b>32 554</b>	<b>28 375</b>
Skatt		0	0
<b>ÅRETS RESULTAT</b>		<b>32 554</b>	<b>28 375</b>

# Balansräkning

Belopp i Tkr	Not	2025-12-31	2024-12-31
<b>Tillgångar</b>			
<b>Anläggningstillgångar</b>			
Finansiella anläggningstillgångar	5	43 054	32 222
Andra långfristiga värdepappersinnehav			
<b>Summa anläggningstillgångar</b>		<b>43 054</b>	<b>32 222</b>
<b>Omsättningstillgångar</b>			
Kundfordringar		1 086	829
Övriga fordringar		0	0
Förutbetalda kostnader		2 112	3 649
Kassa och bank		25 798	27 149
<b>Summa omsättningskostnader</b>		<b>28 996</b>	<b>31 628</b>
<b>SUMMA TILLGÅNGAR</b>		<b>72 051</b>	<b>63 850</b>

Belopp i Tkr	Not	2025-12-31	2024-12-31
<b>Tillgångar</b>			
<b>Eget kapital</b>			
Stiftelsekapital		592	588
Balanserat resultat		44 724	38 389
<b>Summa eget kapital</b>		<b>45 316</b>	<b>38 977</b>
<b>Kortfristiga skulder</b>			
Övriga skulder		26 590	24 854
Upplupna kostnader och förutbetalda intäkter		145	19
<b>Summa kortfristiga skulder</b>		<b>26 735</b>	<b>24 873</b>
<b>SUMMA EGET KAPITAL OCH SKULDER</b>		<b>72 051</b>	<b>63 850</b>

# Förändring av eget kapital

Belopp i Tkr	Stiftelse- kapital	Övrigt fritt eget kapital	Årets resultat	<b>Totalt</b>
Belopp vid årets ingång	588	10 015	28 374	<b>38 977</b>
Disposition av föregående års resultat		28 374	-28 374	<b>0</b>
Beslutande anslag		-26 215		<b>-26 215</b>
Avsättning Stiftelsekapital	4	-4		<b>0</b>
<b>Årets resultat</b>			32 554	<b>32 554</b>
<b>BELOPP VID ÅRETS UTGÅNG</b>	<b>592</b>	<b>12 170</b>	<b>32 554</b>	<b>45 316</b>

# Noter

## Not 1. Redovisnings- och värderingsprinciper

### Allmänna upplysningar

Årsredovisningen är upprättad i enlighet med årsredovisningslagen och BFNAR 2012:1 Årsredovisning och koncernredovisning (K3), samt Giva Sveriges styrande riktlinjer för årsredovisning.

Redovisningsprinciperna är oförändrade jämfört med föregående år.

### Intäktsredovisning

Verksamhetsintäkter

Endast det inflöde av ekonomiska fördelar som organisationen erhållit eller kommer att erhålla för egen räkning redovisas som intäkt. Intäkten värderas, om inget annat anges nedan, till verkligt värde av det som erhållits eller kommer att erhållas.

### Redovisning av bidrag och gåvor

En transaktion i vilken organisationen tar emot en tillgång eller en tjänst som har ett värde utan att ge tillbaka motsvarande värde i utbyte är en gåva eller ett bidrag. Om tillgången eller tjänsten erhålls därför att organisationen uppfyllt eller kommer att uppfylla vissa villkor och om organisationen har en skyldighet att återbetala till motparten om villkoren inte uppfylls, är det ett erhållt bidrag. Är det inget bidrag är det en gåva.

Villkorade gåvor skuldförs med återbetalningsskyldighet till dess att villkoren är uppfyllda.

Bidrag som erhållits för att täcka vissa kostnader redovisas samma räkenskapsår som den kostnad bidraget avser att täcka. Erhållna bidrag värderas till det verkliga värdet av den tillgång som organisationen fått eller kommer att få.

En gåva som intäktsförs redovisas antingen som en tillgång eller en kostnad beroende på om gåvan förbrukas eller inte. Gåvor

som organisationen avser att stadigvarande bruka i verksamheten redovisas som anläggningstillgångar. Övriga gåvor redovisas som omsättningstillgångar.

Gåvor värderas till verkligt värde.

### Finansiella instrument

Samtliga finansiella instrument värderas och redovisas utifrån anskaffningsvärden i enlighet med reglerna i kapitel 11 i BFNAR 2012:1.

## Not 2. Gåvor som redovisas i resultaträkningen

Tkr	2025	2024
Allmänheten	30 334	29 578
Företag	3 597	4 276
Andra organisationer	3 817	3 369
<b>Summa</b>	<b>37 749</b>	<b>37 223</b>

## Not 3. Övriga externa kostnader

Tkr	2025	2024
Ändamålskostnader	1 673	3 190
Insamlingskostnader	4 259	7 162
Administrationskostnader	2 658	1 905
<b>Summa</b>	<b>8 590</b>	<b>12 257</b>

## Not 4. Resultat från övriga värdepapper och fordringar som är anläggningstillgångar

Tkr	2025	2024
Erhållna utdelningar	1 157	997
Resultat vid avyttringar	2 002	2 078
Nedskrivningar	0	0
Återföring nedskrivningar	0	0
<b>Summa</b>	<b>3 159</b>	<b>3 075</b>

# Noter

## Not 5. Andra långfristiga värdepappersinnehav

Tkr	2025-12-31	2024-12-31
Ingående anskaffningsvärde	32 222	29 278
Inköp	3 768	3 045
Erhållna gåvor i värdepapper	7 284	
Försäljning	-220	-101
Utg. ack. anskaffningsvärde	43 054	32 222
Ingående nedskrivningar	0	0
Årets nedskrivningar	0	0
Utg. ack. nedskrivningar	0	0
<b>Summa</b>	<b>43 054</b>	<b>32 222</b>

Barndiabetesfondens värdepappersinnehav per kategori  
(anskaffningsvärde vs marknadsvärde)

	2025	2025	2024	2024
	Anskaffnings- värde	Marknads- värde	Anskaffnings- värde	Marknads- värde
Svenska aktier	13 758	16 597	10 282	11 096
Utländska aktier	11 643	12 110	9 216	10 786
Svenska räntebärande värdep.	14 707	12 939	10 815	10 644
Alternativa investeringar	2 945	3 324	1 909	2 126
<b>SUMMA VÄRDEPAPPER</b>	<b>43 054</b>	<b>44 970</b>	<b>32 222</b>	<b>34 652</b>
Likviditet	25 798	25 798	27 149	27 149
<b>SUMMA</b>	<b>68 851</b>	<b>70 768</b>	<b>59 371</b>	<b>61 801</b>

## Not 6. Ställda säkerheter och Eventualförpliktelser

Bolaget har inga ställda säkerheter eller eventualförpliktelser.

## Not 7. Väsentliga händelser efter räkenskapsårets slut

Inga väsentliga händelser har inträffat efter räkenskapsårets slut.

## UNDERSKRIFTER

Datumet enligt  
elektroniska underskrift

---

Ann-Cathrine Hjerdt  
Ordförande

---

Fredrik Särnehed  
Vice ordförande

---

Karin Åkesson  
Ledamot

---

Malin Flodström Tullberg  
Ledamot

---

Per Krantz  
Ledamot

Vår revisionsberättelse har lämnats den

---

Henrik Brandt, Auktoriserad revisor  
Ernst & Young AB

# Olika sätt att bidra

## Månadsgivare

När du blir månadsgivare till Barndiabetesfonden skänker du en fast summa till forskningen varje månad. Ditt långsiktiga stöd till forskningen är avgörande för att vi ska nå en framtid utan sjukdomen.



**Bli månadsgivare här:**

## Skänk en gåva

Alla gåvor till Barndiabetesfonden gör skillnad – stora som små. På vår hemsida finns fina gåvobevis för olika tillfällen, som till exempel födelsedags- eller minnesgåva.

### Ge din gåva via:

Plusgiro: 90 00 59-7

Bankgiro: 900-0597

Swish: 900 05 97, eller via QR-kod



**Swisha din  
gåva nu!**

## Bli medlem i Barndiabetesfondens Riksförening

Riksföreningens uppgift är att öka insamlingen till den livsviktiga forskningen, öka stödet till drabbade, samt öka kunskapen om typ 1-diabetes hos allmänhet, vård och skola.

Alla är välkomna som medlemmar och ju fler vi blir, desto större skillnad kan vi göra!



**Bli medlem här:**

## Företag kan göra stor skillnad

Det finns många sätt för företag att bidra och göra skillnad i kampen mot typ 1-diabetes. Med ert bidrag ökar förutsättningarna att en dag finna ett botemedel.

Ge en företagsgåva, starta en insamling eller bli samarbetspartner till oss – tillsammans gör vi skillnad!



**Läs mer här:**

## Barndiabetesfonden i sociala medier



[barndiabetesfonden.se](http://barndiabetesfonden.se)



[instagram.com/barndiabetesfonden\\_](https://www.instagram.com/barndiabetesfonden_)



[facebook.com/barndiabetesfonden](https://www.facebook.com/barndiabetesfonden)



[linkedin.com/company/barndiabetesfonden](https://www.linkedin.com/company/barndiabetesfonden)



**Barndiabetesfonden**

För kampen mot typ 1-diabetes

Följande handlingar har undertecknats den 14 april 2026



Årsredovisning 2025 Stiftelsen  
Barndiabetesfonden.pdf

(2043731 byte)  
SHA-512: 29dde6e9e7f580bfd92d239354ee7cea42712  
4fea818cbdbd20adf45d57d5c10e0c633ddb2ee037f16  
15c715413138709bb9bbc5a87c25d49cfdb904e3c9622

## Underskrifter

2026-04-13 21:17:39 (CET)



**Ann-Cathrine Hjerdt**

195510051922  
Undertecknat med e-legitimation (BankID)

2026-04-13 21:17:11 (CET)



**Ulf Fredrik Särnehed**

197406062138  
Undertecknat med e-legitimation (BankID)

2026-04-13 21:39:31 (CET)



**Per Krantz**

194805081991  
Undertecknat med e-legitimation (BankID)

2026-04-14 07:46:49 (CET)



**Malin Flodström Tullberg**

197107286903  
Undertecknat med e-legitimation (BankID)

2026-04-13 22:07:01 (CET)



**Karin Åkesson**

196912160105  
Undertecknat med e-legitimation (BankID)



Undertecknandet intygas av Assently



Årsredovisning 2025 Stiftelsen Barndiabetesfonden.pdf

Verifiera äktheten och integriteten av detta undertecknade dokument genom att skanna QR-koden till vänster.  
Du kan också göra det genom att besöka <https://app.assently.com/case/verify>

SHA-512:  
b7cbf80d83a220e7dc4f951b2b924a5b7f591fb4765e4eb40679923fd1611d27900ff016ddf9d79e49a51c0bd496f0fc57b0fc96380ee5314788400446a5e328



Om detta kvitto

Dokumentet är elektroniskt undertecknat genom e-signeringsplattformen Assently. Assently tillhandahålls av Assently AB, organisationsnummer 556828-8442, Sverige.

# PENNEO

Signaturerna i detta dokument är juridiskt bindande. Dokumentet är signerat genom Penneo™ för säker digital signering. Tecknarnas identitet har lagrats, och visas nedan.

"Med min signatur bekräftar jag innehållet och alla datum i detta dokumentet."

## HENRIK BRANDT (SSN-validerad)

### Auktoriserad revisor

Serienummer: 35519748ebd155[...]43142c2fd9ac2

IP: 147.161.xxx.xxx

2026-04-15 08:37:12 UTC



Detta dokument är undertecknat digitalt via [Penneo.com](https://penneo.com). De signerade uppgifternas integritet är validerad med hjälp av ett beräknat hashvärde för originaldokumentet. Alla kryptografiska bevis är inbäddade i denna PDF, vilket säkerställer både autenticitet och möjlighet till framtida validering.

Detta dokument är försett med ett kvalificerat elektroniskt sigill. För mer information om Penneos kvalificerade betrodda tjänster, se <https://eutl.penneo.com>.

### Så här verifierar du dokumentets äkthet:

När du öppnar dokumentet i Adobe Reader kan du se att det är certifierat av **Penneo A/S**. Detta bekräftar att dokumentets innehåll förblir oförändrat sedan tidpunkten för undertecknandet. Bevis för de enskilda undertecknarnas digitala signaturer bifogas dokumentet.

De kryptografiska bevisen kan kontrolleras med hjälp av Penneos validator, <https://penneo.com/validator>, eller andra validerings verktyg för digitala signaturer.