



Barndiabetesfondens Riksförening

Årsberättelse 2025



Barndiabetesfonden

För kampen mot typ 1-diabetes

INNEHÅLL

Verksamhetsberättelse

GS har ordet	3
Barndiabetesfondens Riksförening	5
Vårt uppdrag	6
Våra medlemmar	7
Våra medlemmars funktionsnedsättning	8
Typ 1-diabetes i siffror	10
<i>Insamling och stöd till forskning</i>	<i>11</i>
<i>Kunskap och påverkan</i>	<i>16</i>
<i>Råd och stöd</i>	<i>20</i>
<i>Barndiabetesfondens kommunikation</i>	<i>26</i>
<i>Lokalföreningarnas arbete</i>	<i>30</i>
<i>Verksamheten</i>	<i>34</i>
Årsredovisning 2025	38
Förvaltningsberättelse	39
Barndiabetesfondens Riksförening	39
Fem år i sammandrag	41
Resultaträkning	42
Balansräkning	43
Noter	44
Datumet enligt elektroniska underskrifter	46



Foto: Daniel Larsson

Barndiabetesfondens
generalsekreterare Karolina Janson
besökte fondens beskyddare
H.K.H. Kronprinsessan Victoria
hösten 2025.

Ett år av tillväxt, kunskap och gemensamt ansvar

ÅR 2025 HAR VARIT ett år där Barndiabetesfonden ytterligare har stärkt sitt arbete för att bota typ 1-diabetes och samtidigt ökat insatserna för kunskap, stöd och samhällspåverkan. Vår övertygelse är tydlig: vägen mot ett botemedel kräver både långsiktig forskningsfinansiering och ökad förståelse för sjukdomen här och nu.

Insamlingen har utvecklats starkt och antalet månadsgivare fortsätter att öka, vilket ger stabilitet och möjlighet till långsiktig planering av forskningsanslagen. Även på företagssidan har nya fleråriga samarbeten etablerats och stärkt vår intäktsbas. Behovet av forskning är dock fortsatt akut. Allt fler barn insjuknar i typ 1-diabetes. Samtidigt är kunskapen i samhället otillräcklig. Många föräldrar upplever bristande förståelse i förskola och skola, och insikten om sjukdomens allvar och komplexitet är ofta begränsad. Därför är kunskapsspridning en central del av vårt uppdrag.

UNDER ÅRET har vi genomfört informationsinsatser riktade till både allmänhet och vård, bland

annat genom projektet Vård i tid med stöd från Svenska Postkodlotteriets Stiftelse. Projektet syftar till att öka kunskapen om symtom på typ 1-diabetes hos små barn, för att möjliggöra tidigare diagnos och minska risken för allvarliga komplikationer. Genom ökad synlighet och opinionsbildning har vi fortsatt att lyfta frågan på den samhällseliga agendan.

ETT VIKTIGT STEG i påverkansarbetet var lanseringen av rapporten Priset för typ 1-diabetes, framtagen av Institutet för hälso- och sjukvårdsökonomi. Analysen visar att sjukdomen kostar samhället 12,9 miljarder kronor årligen. Rapporten tydliggör obalansen mellan samhällskostnader och offentliga investeringar och stärker dialogen med beslutsfattare om behovet av ökad statlig finansiering.

PARALLELLT BEDRIVER Barndiabetesfondens Riksförening ett omfattande arbete för att ge råd, stöd och gemenskap till barn, unga och vuxna som



VÅR AMBITION ÄR TYDLIG: att bidra till att bota typ 1-diabetes till år 2040. Vägen dit handlar inte enbart om medicinska genombrott, utan också om kunskap, förståelse och stöd. När vi sammanfattar 2025 gör vi det med tacksamhet över det växande engagemanget och med beslutsamhet att fortsätta arbetet mot en framtid utan typ 1-diabetes.

*Karolina Janson
Generalsekreterare
Barndiabetesfonden*

Vår vision är att bota typ 1-diabetes till 2040

Barndiabetesfonden kämpar för en framtid utan typ 1-diabetes. Vi stödjer forskning vars syfte är att förebygga, bota eller lindra typ 1-diabetes hos barn och vuxna. Löser vi gåtan typ 1-diabetes så löser vi den för alla, oavsett ålder.

Typ 1-diabetes – vårt fokus

Barndiabetesfonden är den enda svenska insamlingsorganisationen som har ett enskilt fokus på typ 1-diabetes. Tack vare generösa givare är vi idag Sveriges största finansiär av forskning kring typ 1-diabetes. Vi är oerhört stolta över våra forskningsanslag, men ett mycket större stöd behövs för att göra genombrott inom forskningen. Stödet till forskningen står inte i paritet till sjukdomens omfattning och allvar.

Stiftelsen Barndiabetesfonden

Stiftelsen Barndiabetesfonden finansierar forskning med syfte att förebygga, lindra eller bota typ 1-diabetes.

Barndiabetesfonden är en politiskt och religiöst obunden stiftelse, som är helt beroende av frivilliga bidrag från privatpersoner, företag och föreningar.

Varje år utlyses forskningsbidrag i öppen konkurrens. Ansökningarna bedöms av ett fristående

vetenskapligt råd och stiftelsens styrelse anslår forskningsmedel utifrån rådets beredning. Stiftelsen delar även ut Johnny Ludvigsson-priser till två framstående forskare i Norden och Sverige årligen.

Barndiabetesfondens stiftelse har en egen styrelse men inga anställda.

Barndiabetesfonden har 90-konto, är medlem i Giva Sverige och vår beskyddare är H.K.H. Kronprinsessan Victoria.



Vetenskapligt råd

Barndiabetesfondens vetenskapliga råd har till uppgift att bedöma inkomna forskningsansökningar och, tillsammans med tidigare pristagare, nomineringar till Johnny Ludvigsson-priserna. Rådet består av sex ledamöter med god

Johnny Ludvigsson,
professor i pediatrik
vid Linköpings
universitet,
grundade
Barndiabetesfonden
1989 i Linköping.

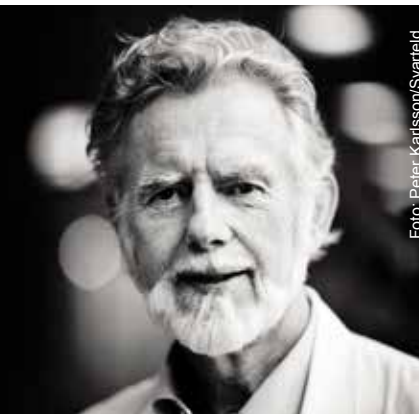


Foto: Peter Karlsson/Svarfeld

vetenskaplig kompetens inom det forskningsområde Barndiabetesfonden stöder samt har förankring i olika svenska universitet.

Barndiabetesfondens Riksförening

Barndiabetesfondens Riksförenings uppdrag är att stödja Stiftelsen Barndiabetesfonden. Riksföreningen har anställda medarbetare samt en egen styrelse. Riksföreningen är även samarbetsorganet för våra lokalföreningar.

Barndiabetesfondens Lokalföreningar

Lokalföreningarna är riksföreningens regionala avdelningar med samma uppdrag som riksföreningen på den lokala arenan. Lokalföreningen är även en viktig plats för gemenskap och engagemang för typ 1-diabetes.

Barndiabetesfondens Riksförening

Vårt uppdrag

Barndiabetesfondens Riksförening är en rikstäckande insamlings- och intresseorganisation som består av riksföreningen och anslutna lokalföreningar. Vårt gemensamma uppdrag är att stödja Stiftelsen Barndiabetesfonden och vårt ändamål är att:

Forskning – möjliggöra genombrott

Vi samlar in och fördelar medel till den främsta forskningen om typ 1-diabetes. Genom att stärka forskningsmiljöer och möjliggöra vetenskapliga genombrott driver vi utvecklingen mot bättre behandlingar, bot av sjukdomen och forskning som kan förhindra att typ1-diabetes uppstår.

Råd och stöd – nära i vardagen

Vi ger stöd, vägledning och gemenskap till barn, unga, vuxna och familjer som lever med typ 1-diabetes. Genom information, samtal och praktiskt stöd stärker vi kraften att leva ett helt och rikt liv varje dag.

Kunskap i samhället – skapa förståelse och förutsättningar

Vi ökar kunskapen om typ 1-diabetes i skola, vård, arbetsliv och samhälle. Genom att sprida fakta, bryta myter och ge röst åt erfarenheter skapar vi förståelse och förutsättningar för att människor med typ1-diabetes ska kunna leva fullt ut.

Vi ger stöd, vägledning och gemenskap till barn, unga, vuxna och familjer som lever med typ 1-diabetes.



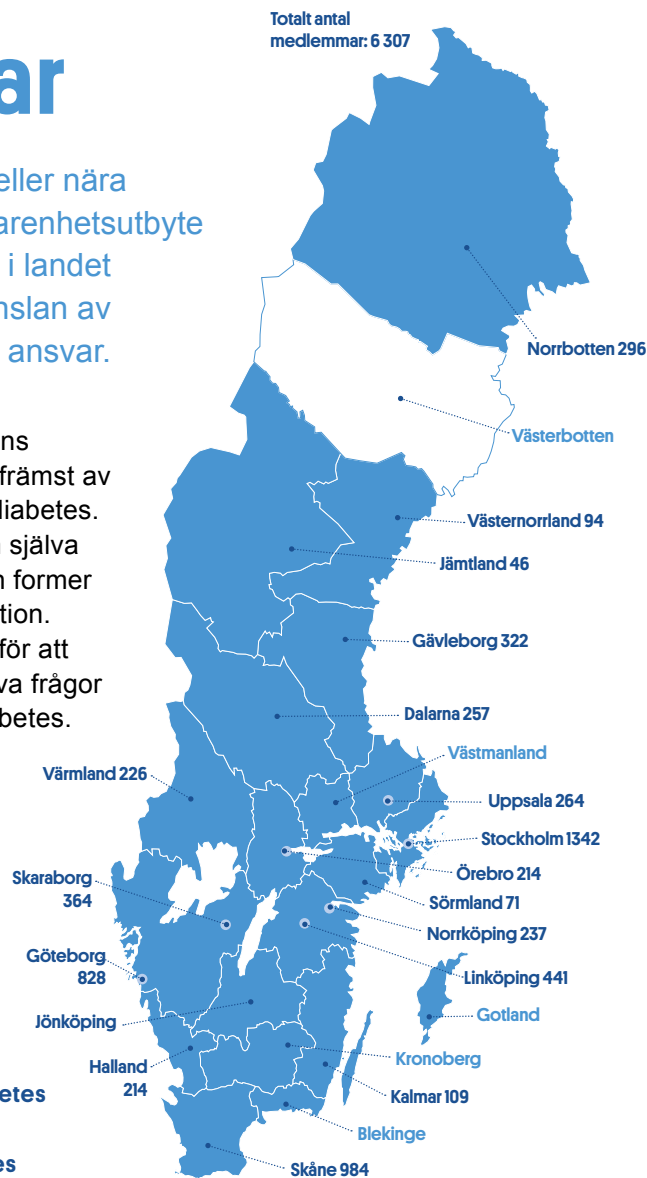
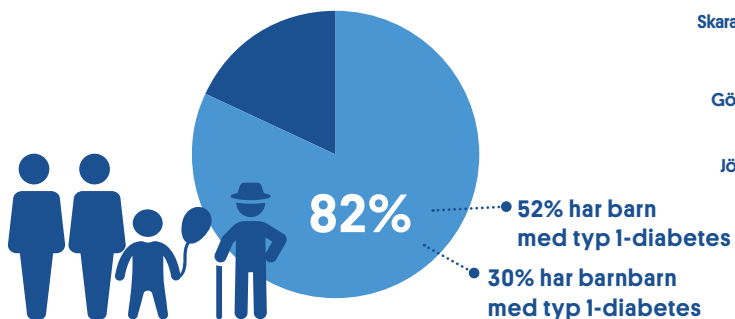
Foto: Thomas Klemmer Jansson

Våra medlemmar

Riksföreningen finns till för alla som lever med eller nära sjukdomen, oavsett ålder. Genom kunskap, erfarenhetsutbyte och mötesplatser i våra lokalföreningar runt om i landet skapar vi trygghet, gemenskap och minskar känslan av ensamhet i en vardag som ofta präglas av stort ansvar.

VID UTGÅNGEN AV 2025 hade Barndiabetesfondens Riksförening 6 307 medlemmar. Medlemsbasen består främst av föräldrar samt mor- och farföräldrar till barn med typ 1-diabetes. Samtidigt är vår ambition att i högre grad nå vuxna som själva lever med sjukdomen, och att utveckla erbjudanden och former för engagemang som speglar deras behov och livssituation. Ett starkt och växande medlemskap är en förutsättning för att vi ska kunna vara en relevant röst, erbjuda stöd och driva frågor som förbättrar villkoren för alla som lever med typ 1-diabetes.

82% av våra medlemmar har barn (52%) eller barnbarn (30%) med typ 1-diabetes



Barndiabetesfonden finns till för alla, oavsett ålder, som lever med typ 1-diabetes.

Foto: Thomas Klementsson

Våra medlemmars funktionsnedsättning

TYP 1-DIABETES ÄR EN autoimmun sjukdom där kroppens immunförsvar angriper och förstör de insulinproducerande betacellerna i bukspottkörteln så att de inte längre kan producera insulin.

Hormonet insulin är nödvändigt för att kroppens celler ska kunna få tillgång till energi. Utan insulin stannar sockret i blodet och personen svälter. Ständig insulinbehandling är helt nödvändig för att kontrollera blodsockret. Tillståndet blir annars snabbt livshotande.

Typ 1-diabetes är en olöst gåta

Ingen vet varför man får typ 1-diabetes. Sjukdomen beror på en kombination av arv och ännu okända miljöfaktorer. Många födda i Norden bär på specifika varianter av de ärvda gener som kallas HLA.

Beroende på vilka HLA-typer man har, finns en något högre risk för mottaglighet att utveckla typ 1-diabetes, men de flesta med dessa gener får inte typ 1-diabetes, utan det krävs andra faktorer också, förmodligen flera. Det är dessa faktorer forskningen försöker kartlägga.

Över 8 000 barn i Sverige lever med typ 1-diabetes

Över 8000 barn, under 18 år, i Sverige lever med typ 1-diabetes. Totalt har över 72 000 invånare sjukdomen. Antalet insjuknade har stigit successivt i alla åldrar de senaste årtiondena. Incidensen – andelen som insjuknar med hänsyn till befolkningsmängd – har också ökat.

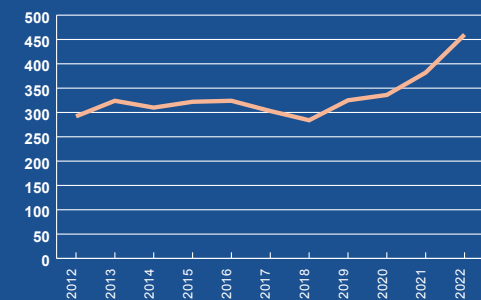
9 av 10 av de som drabbas har ingen släkting med sjukdomen. Ungefär hälften av de som drabbas får sjukdomen innan 18 års ålder, andra hälften får den som vuxen.



9 av 10

som får typ 1-diabetes har ingen nära anhörig med sjukdomen.

Antal barn 0–4 år som vårdas för typ 1-diabetes i Sverige 2012–2022



Källa: Statistikdatabaser - Diagnoser - Val (socialstyrelsen.se)
Antal barn, 0-4 år, som vårdas för typ 1-diabetes i öppen specialistvård

Typ 1-diabetes ökar i hela världen

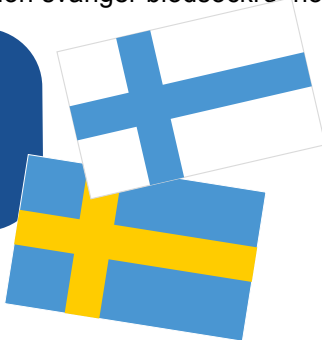
Totalt lever 9,15 miljoner personer med typ 1-diabetes i världen. Förra året diagnosticerades 503 000 nya fall, varav 56 procent var över 20 år gamla när de insjuknade. Antalet drabbade väntas öka till mellan 13,5 miljoner och 17 miljoner till år 2040.

Finland och Sverige har länge varit de två mest drabbade länderna i världen när det gäller antal insjuknade barn med typ 1-diabetes per 100 000.

Behandling av typ 1-diabetes

Egenvården av typ 1-diabetes beskrivs som den mest komplexa medicinska behandling som inte sker på sjukhus, utan sker i hemmet. Den kräver insulinbehandling och blodsockerkontroll dygnet runt, livet ut. Eftersom den manuella tillförseln av insulin inte är lika exakt och smart som kroppens egen insulinproduktion svänger blodsockret hos

Finland och Sverige mest drabbade i världen.



72 000

PERSONER LEVER MED TYP 1-DIABETES I SVERIGE

Typ 1-diabetes ökar i hela världen.



personer med typ 1-diabetes ofta mer än normalt. Trots utvecklingen av hjälpmedel, är en perfekt anpassning av insulin doser fortfarande svår att åstadkomma.

Den nya tekniken ställer också stora krav på användarna, både patienter och anhöriga. Tekniken är komplicerad och ersätter inte kravet på patienter och anhöriga att förstå och orka med. Att få larm dygnet runt för att kunna korrigera blodsocker är på gott och ont. Typ 1-diabetes är en sjukdom som aldrig tar paus, vilket är fysiskt och psykiskt påfrestande för alla drabbade.

De tio länder i världen som har högst förekomst av typ 1-diabetes bland barn

Ranking	Land	Förekomst (per 100 000) 0-14 år
1	Finland	52,2
2	Sverige	44,1
3	Kuwait	41,7
4	Qatar	38,1
5	Kanada	37,9
6	Algeriet	34,8
7	Norge	33,6
8	Saudiarabien	31,4
9	Storbritannien	28,1
10	Irland	27,5

De tio länder i världen med högst förekomst av typ 1-diabetes bland vuxna

Ranking	Land	Statistik från	Förekomst (per 100 000) vuxna
1	Eritrea	2019	46,2
2	Sverige	2009	30,6
3	Irland	2011-2016	30,6
4	Finland	2017	24
5	Storbritannien	2009-2013	17,8
6	Norge	1978-1982	16,7
7	USA	2017	16,5
8	Australien	2020	16,4
9	Libyen	1981-1990	9,9
10	Spanien	1981-1990	9,9

Källa: Global incidence, prevalence, and mortality of type 1 diabetes in 2021 with projection to 2040: a modelling study - The Lancet Diabetes & Endocrinology

Typ 1-diabetes i siffror



Näst efter Finland är
Sverige
mest drabbat i världen

0%
BOTAS FRÅN
TYP 1-DIABETES

De senaste 15 åren har
antalet små barn med
typ 1-diabetes ökat med

50%



Typ 1-diabetes förkortar liv

Kvinnor som får typ 1-diabetes före
10 års ålder har hittills dött i genomsnitt
nästan **18 ÅR** tidigare än kvinnor utan
sjukdomen. Män i genomsnitt
14 ÅR tidigare.

**I LÅGINKOMSTLÄNDER LEVER
EN TIOÅRING SOM DRABBAS AV
TYP 1-DIABETES I GENOMSNITT
13 ÅR EFTER INSJUKNANDE.**

VARJE ÅR FÅR

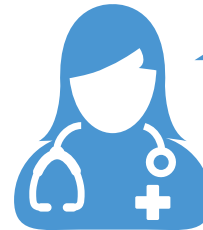
2000

PERSONER I SVERIGE
TYP 1-DIABETES, VARAV
1 000 ÅR BARN.



50%

av de yngsta barnen drabbas av
livshotande syraförgiftning vid
insjuknandet.



TYP 1-DIABETES är en autoimmun sjukdom,
där kroppens immunförsvar attackerar och förstör
de insulinproducerande betacellerna i bukspottkörteln
så att de inte längre kan producera insulin. Fortfarande
vet ingen varför man får typ 1-diabetes och trots
sjukdomens allvar och omfattning råder stor okunskap.

HAR DU KOLL PÅ SIFFRORNA?



3 gånger

**FÖRHÖJD RISK FÖR PSYKISK
OHÄLSA VID TYP 1-DIABETES.**

Kräver **komplex vård**
med insulinbehandling och
blodsockerkontroller,
dygnet runt, livet ut.

9 av 10

som får typ 1-diabetes
har ingen nära anhörig med
sjukdomen.

72 000

**PERSONER LEVER MED
TYP 1-DIABETES I SVERIGE
VARAV 8000 ÅR BARN.**



Typ 1-diabetes kan drabba
vem som helst, beror ej på hur
du äter eller lever.

40%



**AV MAMMORNA TILL BARN
MED TYP 1-DIABETES HAR
UTMATTNINGSSYMTOM**

Insamling och stöd till forskning

För att lösa gåtan kring typ 1-diabetes krävs mer resurser till forskningen. Barndiabetesfonden är Sveriges största finansiär av svensk typ 1-diabetesforskning, och vi arbetar aktivt med insamling från både privatpersoner och företag för att öka stödet. Varje gåva bidrar till viktiga forskningsframsteg och skapar hopp om en framtid där typ 1-diabetes kan förebyggas, lindras eller botas.

Ett år av stärkt finansiering och långsiktighet

Under 2025 har Barndiabetesfondens Riksförening fortsatt att stärka finansieringen av forskning om typ 1-diabetes. Tack vare ett växande engagemang från medlemmar, privatpersoner och samarbetspartners har insamlingen utvecklats stabilt och långsiktigt och resulterat i ännu ett rekordår. Tillsammans har vi samlat in 37,7 miljoner kronor.

ANTALET MÅNADSGIVARE fortsätter att öka, vilket skapar trygghet och förutsägbarhet i forskningsfinansieringen. Betydelsefulla testamentesgåvor och fleråriga företagsarbeten stärker intäktbasen ytterligare och gör det möjligt att planera forskningsanslagen med större framförhållning. Det är ett tydligt uttryck för det förtroende som finns för vårt arbete och vår vision.

Som Sveriges största finansär av forskning om typ 1-diabetes vet vi att varje gåva bidrar till avgörande framsteg.



Forskningen tar avgörande steg framåt

I BÖRJAN AV 2025 kom en uppmärksammas forskningsnyhet från Uppsala universitet och Akademiska sjukhuset. Professor Per-Ola Carlsson och hans forskarteam kunde för första gången visa att transplanterade insulinproducerande celler överlevt och fungerat i en person med typ 1-diabetes – utan behov av immundämpande läkemedel.

Nyheten väckte stor nationell och internationell uppmärksamhet och visar tydligt att forskningen om typ 1-diabetes går framåt. Tack vare långsiktig finansiering och starkt engagemang från givare kan svensk forskning fortsätta ta steg mot målet – att en dag besegra sjukdomen.



Foto: Amanda Ljungberg



Barndiabetesfonden syntes mycket i utomhusmedia under 2025

Effektiva kampanjer och ökad synlighet

UNDER 2025 har vi fortsatt att arbeta aktivt med engagerande och effektiva insamlingskampanjer i digitala kanaler. Våra swishkampanjer har kombinerat enkelhet med tydligt syfte och bidragit till både direkta intäkter och ett växande antal nya givare.

E-post, sms och riktad digital annonsering har varit centrala verktyg för att stärka relationen med befintliga supportrar och nå nya målgrupper. Genom fortsatt synlighet i utomhusmiljöer via Clear Channel har vi dessutom ökat varumärkeskännetiden och skapat bredare genomslag för vårt arbete. Tillsammans bidrar dessa aktiveringar till en stabil och växande insamlingsbas för forskningen.



Farre än 1000 glassar kvar till målet!

Vårt mål, att samla in summan av en glass för varje barn som lever med typ 1-diabetes i Sverige, är snart uppnått - men vi behöver din hjälp! Det saknas fortfarande 1000 glassar och tillsammans kan vi uppnå målet om 1000 insamlade glassar!



Swishkampanjer bidrar till intäkter och stabil tillväxt av nya kvalitativa givare.

Testamenten – en viktig del av vår långsiktighet

TESTAMENTSGÄVOR är en betydelsefull del av Barndiabetesfondens långsiktiga finansiering av forskning om typ 1-diabetes. Under 2025 inkom 9,3 miljoner kronor i testamenterade gåvor, ett starkt uttryck för det förtroende vi får från våra givare.

Genom samarbetet med den digitala tjänsten Lawly kan personer enkelt och kostnadsfritt upprätta ett juridiskt korrekt testamente via vår hemsida. Under året skrevs 13 testamenten genom tjänsten där Barndiabetesfonden inkluderades som förmånstagare.

Vi deltog också för första gången i den nationella Testamentesveckan, som en del av vårt arbete med att öka kunskapen om möjligheten att låta en framtida gåva bidra till forskningen.



Barndiabetesfondens generalsekreterare var inbjuden för att tala om testamenten på ett webinar under Testamentesveckan.



Anton och Felix samlade in över 90 000 kr när de cyklade genom Sverige till förmån för Barndiabetesfonden. Här tillsammans med generalsekreterare Karolina Janson när de fick ta emot diplom på Barndiabetesfondens kansli i Stockholm.



Rikard Karlsson och hans vänner utmanade sig själva att gå upp och ner för en backe i 24 timmar. Tillsammans samlade de in 58 000 kronor.

Privata initiativ och insamlingar

PRIVATA INSAMLINGAR har haft en mycket stark utveckling under 2025. Vi har arbetat aktivt med att engagera människor att starta egna insamlingar och sprida dem i sina nätverk.

Under novemberkampanjen startades hela 126 insamlingar som tillsammans genererade 851 398 kronor. Många av initiativen kommer från småbarnsfamiljer, men vi ser också en stor bredd av kreativa och engagerande aktiviteter.

Ett exempel är ett gäng som utmanade sig själva att gå upp och ner för en backe i 24 timmar, tillsammans samlade de in 58 000 kronor. Ett annat inspirerande initiativ stod Anton och Felix för, som cyklade från norr till söder under fem veckor. Längs vägen mötte de andra personer med typ 1-diabetes, tog kontakt med lokal media och uppmärksammades bland annat i Aftonbladet och andra stora medier. Deras insamling resulterade i hela 90 385 kronor. De mer vanliga insamlingarna är de där ett litet barn lyfts fram, som t.ex. lilla Vidar som fyllde 1 år. Hans mamma Elin såg även till att de kom med i tidningarna Allas och dagstidningen VF och i radioinslag för SR.

Det här är ett fantastiskt engagemang som inte bara ger starka resultat, utan också skapar ringar på vattnet och inspirerar fler att bidra.



Vidar samlade in 26 000 kr i samband med sin 1 årsdag.



Här kan du enkelt starta din egna insamling via BetterNow

Företagssamarbeten som stärker forskning och kunskap

UNDER 2025 har Barndiabetesfonden utvecklat en ny företags- och vi fortsatt att utveckla långsiktiga och värdeskapande samarbeten med företag som vill bidra till kampen mot typ 1-diabetes. Genom partnerskap som kombinerar insamling, kunskapsspridning och gemensamt engagemang stärker vi både forskningsfinansieringen och medvetenheten i samhället.

Samarbetet med **ICA Maxi Syd** och **ICA Maxi Öst**, som omfattar över 30 butiker, har fortsatt att generera viktiga bidrag till forskningen genom försäljning av utvalda produkter och lokala initiativ. Tillsammans bidrar vi både till insamling och till att fler får ökad kunskap om typ 1-diabetes.

Apotea har genom "Runda upp"-kampanjer, försäljning av Blå Knuten-armband och bidrag kopplade till sitt eget druvsocker engagerat både kunder och medlemmar i insamlingen. Genom sina kanaler har de också bidragit till att sprida kunskap om sjukdomen.

UNDER ÅRET INLEDDES även ett nytt samarbete med **GP Batteries**, med fokus på att öka medvetenheten om typ 1-diabetes och belysa hur modern diabetesbehandling är beroende av teknik och pålitlig energiförsörjning. Tillsammans engagerar vi både företag och konsumenter i en livsviktig fråga.



Apotea säljer bland annat druvsocker till förmån för Barndiabetesfonden.



ICA Maxi Syd och ICA Maxi Öst säljer bland annat utvalda produkter till förmån för Barndiabetesfonden.



Niclas Holm, ansvarig för företagssamarbeten på Barndiabetesfonden och generalsekreterare Karolina Janson på besök hos nya samarbetspartnern GP Batteries i Göteborg.

Kunskap och påverkan

Barndiabetesfondens Riksförening arbetar aktivt för att sprida kunskap och öka förståelsen för typ 1-diabetes i samhället. Genom informationsinsatser och påverkansarbete riktat mot allmänhet, vård och skola vill vi motverka missförstånd och förbättra förutsättningarna för personer som lever med sjukdomen, samt för forskningen. Här är några av de initiativ vi genomfört för att driva denna förändring.



Foto: Daniel Larsson

Aktivt påverkansarbete på nationell nivå

UNDER ÅRET HAR VI intensifierat vårt påverkansarbete genom möten, seminarier och deltagande i nationella forum. Vårt fokus är att stärka forskningsfinansieringen, förbättra tillgången till hjälpmedel och säkerställa att livskvalitet vägs in i hälsoekonomiska beslut.

Vi har bland annat:

- Genomfört riksdagsseminarium
- Haft möten med flera riksdagspartier
- Haft möte med sjukvårdsminister Elisabet Lann
- Deltagit i rundabordsamtal med Tandvårds- och läkemedelsförmånsverket
- Föreläst för Sveriges Kommuner och Regioner
- Rådsledamot i Läkemedelsverkets patient och konsumentråd
- Blivit medlem i Funktionsrätt Sverige
- Deltagit med monter på konferensen Endodiabetes i Linköping

Vi driver frågor om:

- Ökad statlig forskningsfinansiering
- Jämlik tillgång till hjälpmedel
- Föräldratillgång till barns journaler
- Livskvalitet i hälsoekonomiska utvärderingar
- Rätt till stöd i skolan för barn med typ 1-diabetes
- Föräldrars rätt till vab-ersättning för att utbilda personal i förskola/skola kring egenvården av typ 1-diabetes



Barndiabetesfondens generalsekreterare Karolina Janson och sakkunnig Åsa Sturestig, besökte sjukvårdsminister Elisabet Lann hösten 2025 för att berätta om utmaningarna kring typ 1-diabetes.



Barndiabetesfonden deltog på konferensen Endodiabetes i Linköping under tre dagar för att möta personal inom vården.



En viktig framgång under året var att föräldrar till barn med typ 1-diabetes nu kan få ersättning för vård av barn vid möten och utbildning av personal i förskola och skola kring barnets egenvård. Beslutet innebär en efterlängtat lättnad för många familjer och skapar bättre förutsättningar för en trygg och fungerande skolvardag.

Funktionsrätt Sverige

Som medlem i Funktionsfonden en del av ett nationellt nätverk av organisationer som tillsammans arbetar för att stärka rättigheter, delaktighet och jämlika livsvillkor för personer som lever med funktionsnedsättning eller kronisk sjukdom.

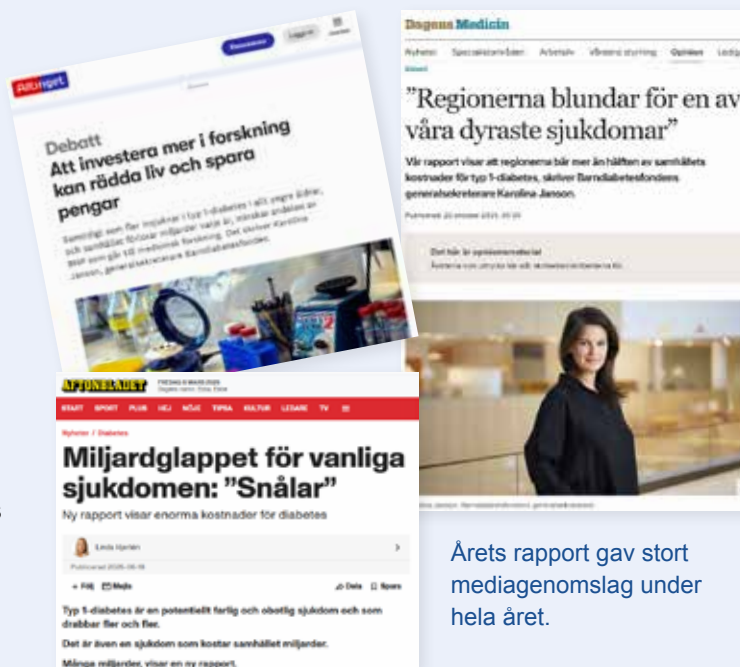


Barndiabetesfondens Amanda Ljungberg fick typ 1-diabetes som treåring och föreläste för internationella forskare i Uppsala om sitt liv med sjukdomen.

Priset för typ 1-diabetes

UNDER ÅRET LANSERADES rapporten *Priset för typ 1-diabetes*, framtagen tillsammans med Institutet för hälso- och sjukvårdsekonomi (IHE). Det är den första samlade hälso-ekonomiska analysen av sjukdomens kostnader i Sverige och visar att typ 1-diabetes kostar samhället 12,9 miljarder kronor varje år.

Samtidigt uppgick det statliga forskningsanslaget riktat mot typ 1-diabetes till cirka 20 miljoner kronor under 2024, med ytterligare ett mindre tillskott från regionerna. Rapporten tydliggör därmed den stora obalansen mellan sjukdomens samhällsekonomiska belastning och de offentliga investeringarna i forskning.



Årets rapport gav stort mediagenomslag under hela året.

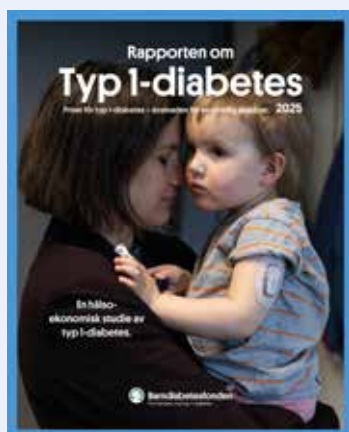
Föredrag av professor Johnny Ludvigsson

JOHNNY LUDVIGSSON

är professor i pediatrik vid Linköpings universitet och sedan många år en världsledande forskare inom typ 1-diabetes och tillika Barndiabetesfondens grundare samt Hedersordförande. Föredrag som professor Johnny Ludvigsson har genomfört under året:



- **Key note speaker vid Convegno Diabetes, Rom feb 2025**
- **KeyNote öppningsföredrag på Endodiabetes i Linköping, 26 mars 2025**
- **Föredrag vid Paris Kids Cancer Conference, Paris 5-7 juni 2025**
- **Föredrag vid Scandinavian Society for the Study of Diabetes (SSSD), Oslo 21-23 aug 2025**
- **Posters vid European Ass f the Study of Diabetes (EASD), Wien 15-19 sept 2025**
- **Kerstin Brismar Award Lecture, KI, Stockholm 6 nov, 2025**

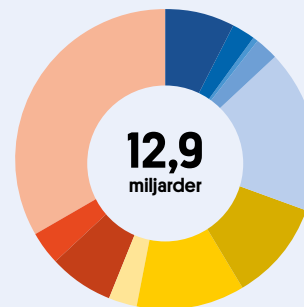


Läs rapporten här

Kostnader för typ 1-diabetes som enskild diagnos och kostnader för komplikationer

Miljarder kronor

- Öppen vård, (1,0)
- Sluten vård (0,3)
- Primärvård (0,1)
- Läkemedel (0,3)
- Medicinteknik (2,3)
- Diabetesresurs (1,4)
- Produktionsbortfall till följd av sjukdom (1,5)
- Produktionsbortfall till följd av dödsfall (0,4)
- Produktionsbortfall föräldrar (0,9)
- Vård utförd av föräldrar (0,5)
- Komplikationer (4,3)



Kunskap för tidigare diagnos – Vård i tid

UNDER 2025 har vi intensifierat arbetet med att öka kunskapen om symtom på typ 1-diabetes hos små barn. Genom projektet Vård i tid arbetar vi för att minska antalet fall av ketoacidosis vid insjuknande.

Projektet inkluderar informationsinsatser riktade till primärvård och allmänhet samt planerad nationell kampanj i samverkan med barnläkare. Projektet finansierades av Svenska Postkodlotteriets Stiftelse.

Målet är tydligt: tidigare diagnos, minskat lidande och färre allvarliga komplikationer.



Kampanjen syntes utomhus och i gallerior över hela Sverige, samt informationsmaterial med poster och flyers distribuerades till landets alla vårdcentraler och BVC. Kampanjen fick också stort genomslag i media.



I samband med lanseringen fick kampanjen stor synlighet i direktsändning. Naomi, som fick typ 1-diabetes som bebis, medverkade tillsammans med sin mamma Johanna och läkaren Henrik Hill. Både Naomi och Henrik har även medverkat i andra delar av kampanjen.



Kronprinsessans stöd stärker kampen mot typ 1-diabetes

SOM INLEDNING på diabetesmånaden november gav Kronprinsessan Victoria företräde på Stockholms slott för Barndiabetesfondens generalsekreterare Karolina Janson. Kronprinsessan är Barndiabetesfondens beskyddare och har sedan lång tid ett starkt engagemang i kampen mot typ 1-diabetes.

Under mötet informerades Kronprinsessan om de senaste framstegen inom forskningen, utvecklingen av Barndiabetesfondens arbete samt den växande medlemsrörelsen. Professor Johnny Ludvigsson, grundare av Barndiabetesfonden och internationellt ledande forskare inom typ 1-diabetes, deltog också i samtalet.

Kronprinsessans engagemang spelar en viktig roll i att öka kunskapen om typ 1-diabetes i samhället och synliggöra sjukdomen.

Råd och stöd

Barndiabetesfondens Riksförening arbetar för att ge stöd, information och gemenskap till personer med typ 1-diabetes och deras familjer. Tillsammans med våra lokalföreningar erbjuder vi information, aktiviteter och mötesplatser för att underlätta vardagen och skapa sammanhang. I detta avsnitt kan du läsa mer om några de insatser vi genomför.



Råd- och stödlinje

BARNDIABETESFONDENS Riksförening erbjuder sina medlemmar en kostnadsfri rådgivningstjänst där de kan ringa och tala med vår erfarna diabetessköterska Eva Isacson.

Tjänsten är tillgänglig på onsdagar mellan 17:00 och 20:00 och ger stöd till alla som har frågor eller känner oro kring egenvården av typ 1-diabetes.

Det är framför allt anhöriga – såsom syskon, mor- och farföräldrar – som söker rådgivning för att bättre förstå sjukdomen och kunna stötta sina närstående på bästa sätt. Genom denna tjänst vill vi bidra till ökad trygghet och kunskap för alla som lever med eller nära typ 1-diabetes.



Eva Isacson har över 30 års erfarenhet av att arbeta med typ 1-diabetes, bland annat från barn- och ungdomskliniken i Linköping. Sedan 2021 har Eva ansvar för Barndiabetesfondens rådgivningstjänst, där hon svarar på frågor om egenvård, insulinbehandling, kost, fysisk aktivitet och mer.

Fadderverksamhet – stöd från någon som förstår



Foto: Michael McLain

BARNDIABETESFONDEN har sedan många år erbjudit en fadderverksamhet där medlemmar kan komma i kontakt med en fadder som har erfarenhet av en liknande situation i livet med typ 1-diabetes.

Fadderverksamheten är öppen för alla som lever med eller runt sjukdomen och ger möjlighet att få stöd, råd och utbyta erfarenheter med någon som verkligen förstår vardagen med typ 1-diabetes.

Via vår hemsida kan du enkelt ansöka om att få en fadder eller anmäla ditt intresse för att bli fadder och stötta någon annan.



Läs mer om fadderverksamheten

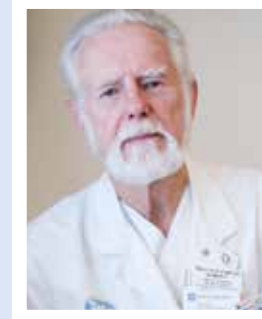
Expertstöd för våra medlemmar

VARJE DAG FÅR Barndiabetesfonden frågor från personer som lever med typ 1-diabetes. Med hjälp av vår sakkunniga Åsa Sturestig, som har expertis inom sjukdomen och forskningen kring typ 1-diabetes, arbetar vi tillsammans med vårt breda nätverk och sjukvården för att ge så bra stöd och råd som möjligt.

Vår medicinska expert professor Johnny Ludvigsson besvarar regelbundet frågor via mejl, och ett urval publiceras både i medlems-tidningen Sticket och på vår hemsida under "Fråga Johnny", där fler kan ta del av värdefulla svar och insikter.

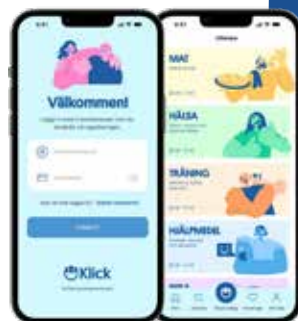


Åsa Sturestig
Sakkunnig typ 1-diabetes



Johnny Ludvigsson
Senior professor i pediatrik

Klick – en trygg community för tonåringar med typ 1-diabetes



39%

upplever att Klick har bidragit till att man mår bättre i sin sjukdom.

Typ 1 liv – vid din sida, varje steg på vägen

TYP 1 LIV är ett treårigt utveckling- och kunskapsprojekt som finansieras av Allmänna Arvsfonden. Projektet godkändes i mars 2024 och startade i september samma år. Syftet är att förenkla och förbättra livet för personer med typ 1-diabetes och deras anhöriga genom att erbjuda stöd och information anpassad efter olika behov oavsett ålder. Oavsett var du befinner dig i sjukdomsresan eller i livet, ska Barndiabetesfonden vara en pålitlig och närvarande följeslagare.

Utöver att stötta drabbade och deras familjer syftar projektet även till att öka kunskapen och medvetenheten om typ 1-diabetes hos personer som möter målgruppen i samhället, så som vårdpersonal, pedagoger i förskola och skola, arbetsgivare och myndigheter m.m. En viktig del av Typ 1 liv är att utveckla digitala tjänster som ger trygghet, vägledning

och praktisk hjälp för både drabbade och anhöriga, för ett enklare och mer förutsägbart liv med typ 1-diabetes.

Under år 2025 utvecklades koncept för att möta de behov som projektet identifierade under projektår 1.

Typ 1 liv kommer lanseras på Barndiabetesfondens www from 2026.



KAMRATSTÖDSAPP för tonåringar med typ 1-diabetes. Appen är gratis att ladda ner och använda och ger unga möjlighet att dela erfarenheter, få inspiration och stöd från andra som vet hur det är att leva med sjukdomen.

Syftet med Klick är att underlätta egenvården och livet med typ 1-diabetes, som ett värdefullt komplement till den vård som erbjuds på sjukhus. Forskning visar att sociala nätverk och kamratstöd – så kallat peer support – spelar en viktig roll för att förbättra vården och livskvaliteten för unga med typ 1-diabetes.

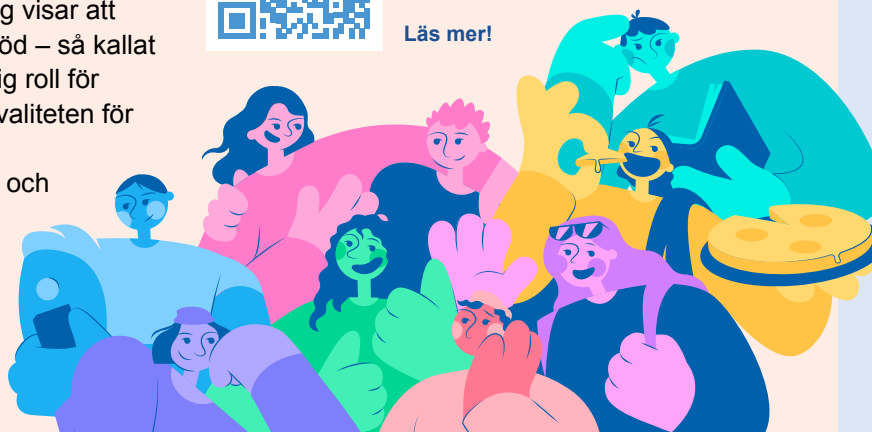
Aktiviteten i appen är hög och Klick har blivit en uppskattad plats där ungdomar kan hitta stöd i vardagen. I slutet av 2025 hade över 800 ungdomar hittat in i appen.

”Aktiviteten i appen är hög och Klick har blivit en uppskattad plats där ungdomar kan hitta stöd i vardagen. I slutet av 2025 hade över 800 ungdomar hittat in i appen.”



Klick

Läs mer!



Workshop med barn, 7-12 år, i syfte att förstå hur vi inom Typ 1 liv kan ge stöd och förenkla livet för barn som lever med sjukdomen

Hoppets påse – en vän på vägen för barn med typ 1-diabetes

UNDER 2025 utvecklade Barndiabetesfonden projektet Hoppets påse, som riktar sig direkt till barn som nyligen fått diagnosen typ 1-diabetes. Projektet bygger på insikten att det är avgörande för barnen att få en trygg och positiv start med sin nya vardag, där lek, nyfikenhet och förståelse kan bidra till att hantera sjukdomen på ett stärkt sätt.

Kärnan i projektet är draken Milli, en mjuk och pedagogisk vän som visar var insulin, sensorer och stick i fingret kan placeras, och som kan följa med barnet överallt – till sjukhuset, förskolan eller skolan. Milli har utvecklats i nära samarbete med vårdpersonal, lekterapeuter och barn samt deras föräldrar, för att säkerställa att både innehåll och design möter barnens behov och förståelse.

Tillsammans med draken får barnen också lekfulla läromaterial, såsom sagobok och aktivitetsbok, som riktar sig direkt till dem och hjälper dem att förstå och utforska sin egen sjukdom



ICA
STIFTELSEN

I hoppets påse ingår pedagogiska mjukisdraken Milli, sagobok, pysselbok och broschyren "Ett steg i taget".

på ett tryggt och lekfullt sätt. Milli och materialet delas ut gratis till alla barn mellan 0–11 år som insjuknar i typ 1-diabetes, direkt på sjukhusen i samband med diagnosen, vilket ger barnen konkret stöd redan från start.

Utvecklingen av Hoppets påse fortsätter under 2026 med syftet att nå fler barn, stärka innehåll och spridning, och ge barnen en trygg, lekfull och stärkande start i sin nya vardag. Hoppets påse är möjligt tack vare stöd från ICA Stiftelsen.



Webbinarium: Typ 1-diabetes och träning

UNDER ÅRET

arrangerade Barndiabetesfonden webinariet Typ 1-diabetes och träning – en diskussion om träning, utmaningar och smarta strategier inför fysisk aktivitet.

Syftet var att öka kunskapen om hur typ 1-diabetes kan påverka träning och fysisk aktivitet samt ge konkreta råd till personer som lever med sjukdomen.

I samtalet möttes läkaren Christina Barklund, som själv lever med typ 1-diabetes, och Domino Stålvant, som är aktiv inom flera idrotter, bland annat löpning. Tillsammans delade de erfarenheter, utmaningar och strategier för hur man kan planera träning, hantera blodsockret och skapa goda förutsättningar för både välmående och prestation.

Deltagarna hade också möjlighet att ställa frågor och ta del av praktiska tips inför fysisk aktivitet, med särskilt fokus på uppladdningen inför Barndiabetesloppet.



Föräldrautbildning – stöd och gemenskap för en hållbar vardag

ÄVEN UNDER 2025 arrangerade Barndiabetesfonden en digital föräldrautbildning med Liselott Adsjö, KBT-terapeut med specialkompetens inom anhörigterapi. I kursen får deltagarna både praktisk kunskap och värdefulla insikter för att hantera vardagens utmaningar och skapa ett hållbart föräldraskap. Förutom att få med sig konkreta strategier för att hantera livet med typ 1-diabetes, uppskattar deltagarna möjligheten att träffa andra föräldrar i liknande situationer, dela erfarenheter och bygga nätverk. Att få känna igen sig i andras berättelser och få stöd från någon som verkligen förstår var en viktig del av upplevelsen.

Liselott Adsjö från
Talking Wellness



Hopp och gemenskap

TILLSAMMANS MED JUMPYARD

De senaste åren har Barndiabetesfonden tillsammans med sina lokalföreningar arrangerat uppskattade medlemsträffar på JumpYard runt om i landet. Träffarna ger barn och familjer som lever med typ 1-diabetes möjlighet att mötas, utbyta erfarenheter och samtidigt ha roligt tillsammans.

I en trygg och lekfull miljö får familjerna en aktiv stund fylld av rörelse och gemenskap. Genom att kombinera fysisk aktivitet med social samvaro vill vi stärka banden mellan våra medlemmar och skapa möjligheter för både barn och föräldrar att knyta nya kontakter.

Under 2025 genomfördes två aktiviteter tillsammans med JumpYard runt om i landet.



Bild överst: En familj arrangerade ett eget lopp i Enköping med 264 deltagare

Bild nederst: Lions hjälpte till att dela ut medaljer till deltagare i Västernorrlands lokalförening som kom i mål.

Ett växande engagemang i Barndiabetesloppet

UNDER 2025 fortsatte Barndiabetesloppet att engagera människor runt om i landet och bidra till ökad kunskap om typ 1-diabetes. Genom sponsring, deltagaravgifter och försäljning i samband med loppet samlades nära en miljon kronor in till Barndiabetesfondens arbete för forskning.

Under året såg vi också en tydlig ökning av privatpersoner som arrangerade egna Barndiabeteslopp på sina hemorter. Flera av dessa initiativ utvecklades till större lokala arrangemang där familjer och engagerade deltagare samlades för att springa eller gå tillsammans för forskningen. Ett inspirerande exempel är från Enköping, där en

familj arrangerade ett lopp med 264 deltagare och samlade in 73 050 kronor.

För sjätte året i rad arrangerades även det virtuella Barndiabetesloppet, vilket gör det möjligt att delta oavsett var i Sverige man befinner sig. Flera lokalföreningar ordnade gemensamma samlingsplatser i samband med loppet och Stockholms lokalförening noterade rekorddeltagande med 341 deltagare. Barndiabetesloppet bidrar till att öka synligheten för typ 1-diabetes, uppmuntra till fysisk aktivitet och stärka gemenskapen mellan barn, unga och familjer som lever med sjukdomen.



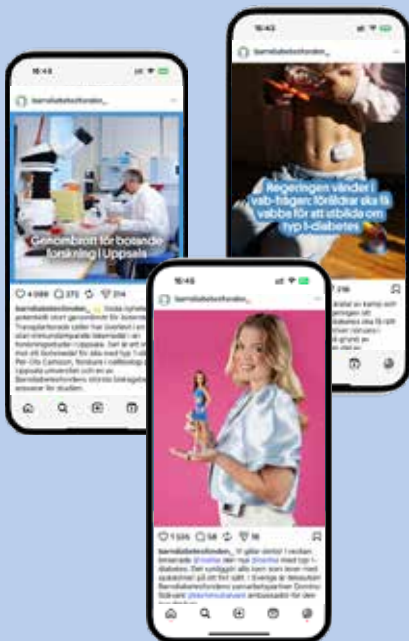
Barndiabetesfondens kommunikation

Genom strategiskt PR- och mediarbete stärker vi kännedomen om Barndiabetesfondens arbete, vår koppling till sjukvården och de utmaningar som personer med typ 1-diabetes möter. Genom engagerande berättelser och fakta skapar vi insikt, bygger förtroende och ökar givarviljan. Vi arbetar brett i olika kanaler för att nå både allmänhet och beslutsfattare, med målet att sprida kunskap och driva förändring.

in 2 839 följare
(ökning 25%)

ig 14 844 följare
(ökning 20%)

f 26 122 följare
(ökning 10%)



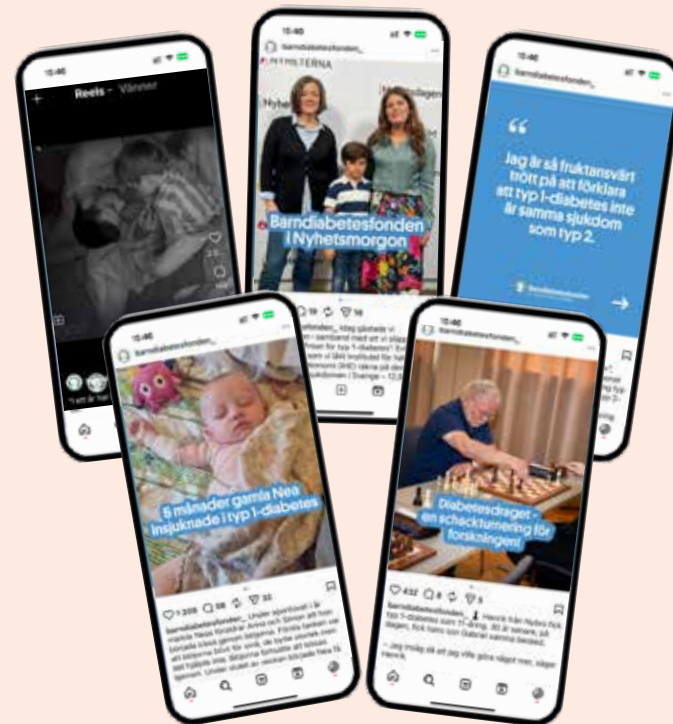
Sociala medier

BARNDIABETESFONDEN finns på Facebook, Instagram och LinkedIn. Facebook och Instagram är viktiga kanaler för att sprida forskningsnyheter, aktuell information om typ 1-diabetes och fungera som stödkanaler för personer och familjer som lever med sjukdomen. Här har vi byggt upp ett engagerat community där följare delar erfarenheter, sprider våra budskap och bidrar till att öka kunskapen om typ 1-diabetes.

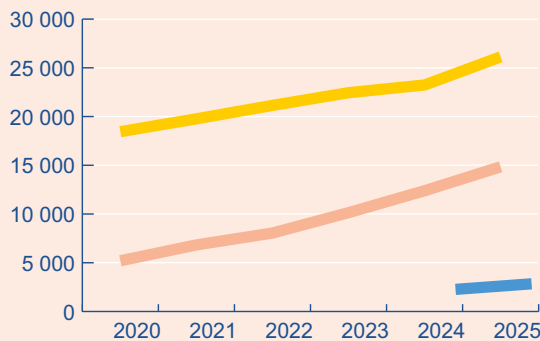
På Instagram genomförs regelbundet uppskattade take overs, där personer som själva lever med typ 1-diabetes eller är anhöriga delar sin vardag och sina erfarenheter.

På LinkedIn sprider vi nyheter från verksamheten, aktuella samarbeten och uppdateringar om den forskning som Barndiabetesfonden finansierar.

Under 2025 hade våra kanaler en mycket hög engagemangsgrad. Den genomsnittliga engagemangsgraden per inlägg var 8,47 procent på LinkedIn, 4,37 procent på Instagram och 7,77 procent på Facebook – nivåer som ligger långt över internationella riktmärken för vad som anses vara högt engagemang i sociala medier. Det visar att vårt innehåll upplevs som relevant och engagerande av våra följare.



Antal följare Facebook Instagram LinkedIn



Ny hemsida – barndiabetesfonden.se

UNDER 2025 lanserade Barndiabetesfonden en ny hemsida. I samband med detta bytte vi publiceringssystem från Episerver till WordPress och uppdaterade både struktur och innehåll. Syftet är att skapa en mer modern, tillgänglig och användarvänlig webbplats där det är enklare att hitta relevant information och ta del av Barndiabetesfondens arbete.

Hemsidan fungerar som en viktig kunskapsbank för alla som vill veta mer om typ 1-diabetes och hur det är att leva med sjukdomen. Här finns både grundläggande information, som "Om typ 1-diabetes" och "Ny med typ 1-diabetes", samt fördju-



pande material om exempelvis psykisk hälsa, fysisk aktivitet, kost och hur sjukdomen påverkar vardagen i skola och barnomsorg. Besökare kan också ta del av personliga berättelser från barn och familjer som lever med sjukdomen.

Via webbplatsen är det även enkelt att bidra till vårt arbete genom att ge en gåva, bli månadsgivare eller bli medlem i Riksföreningen. Utvecklingen av hemsidan fortsätter under 2026 i syfte att skapa en ännu mer modern och användbar plattform.

Medlemstidning Sticket – kunskap, inspiration och gemenskap

VÅR MEDLEMSTIDNING Sticket skickas ut fyra gånger per år till alla våra medlemmar samt till diabetesmottagningarna runt om i landet. Genom Sticket vill vi inspirera, sprida kunskap om den senaste forskningen och ge värdefulla tips och råd för att underlätta vardagen med typ 1-diabetes.

I varje nummer hittar du artiklar om pågående forskning, framsteg och personliga berättelser. Sticket är en mycket uppskattad tidning bland både medlemmar och vårdpersonal och spelar en viktig roll i att sprida kunskap och skapa gemenskap inom Barndiabetesfondens nätverk.



Våra nyhetsbrev

BARNDIABETESFONDEN skickar nyhetsbrev till medlemmar, företagskontakter och övriga intressenter som tackat ja till att nås av vår mejlkommunikation när de till exempel skänkt en gåva eller köpt något i vår webbshop. I våra medlemsbrev informerar vi om medlemsförmåner och aktuella medlemsaktiviteter.

Vi skickar ut ett nyhetsbrev en gång i månaden med nyheter kring forskning, tips och tricks för de som lever med typ 1-diabetes, andras berättelser om livet med typ 1-diabetes och vad som pågår hos Barndiabetesfonden. Utöver dessa skickar vi ut mejl för olika kampanjer så som alla hjärtans dag, mors dag och annat. Dessa mejlutskick när ut till över 20 000 mottagare och har en hög öppningsgrad (ca 50%).



Press och media

UNDER 2025 fick Barndiabetesfonden ett brett genomslag i media genom både planerad kommunikation och snabb tillfälleskommunikation i aktuella frågor.

Ett viktigt genomslag kom när nya positiva forskningsresultat från professor Per-Ola Carlssons forskning presenterades. Barn-diabetesfonden var snabbt ute med nyheten, vilket bidrog till stor uppmärksamhet i media. Genom uppföljande intervjuer, föreläsningar och fortsatt spridning kunde vi fördjupa kommunikationen kring forskningsframstegen och samtidigt öka kännedomen om Barndiabetesfondens arbete.

Under sommaren uppmärksammades också en debattartikel från Barndiabetesfonden i Expressen, där vi lyfte vikten av att skilja mellan typ 1- och typ 2-diabetes. Artikeln publicerades som en reaktion på en nyhetsartikel om en Barbiedocka med diabetes där sjukdomarna hade blandats ihop. Debattartikeln fick stor spridning och uppskattades av många som lever med sjukdomen.

Barndiabetesfonden fortsätter också att stärka sin roll som expertkälla i media. Under året har journalister i allt större utsträckning vänt sig till oss för kommentarer och fakta om typ 1-diabetes, inte minst i lokalmedia. Dessa återkommande experttuttalanden



PR-arbetet med utbildningskampanjen "Vård i TID" gav en räckvidd på 24 000 000. Arbetet med PR och press nationellt har uppskattningsvis genererat utrymme och räckvidd motsvarande 54 miljoner kronor.

bidrar till att öka kunskapen om sjukdomen och stärker Barndiabetesfondens position som en trovärdig röst i samhällsdebatten.

Ett viktigt inslag i årets planerade kommunikation var rapporten Priset för typ 1-diabetes, framtagen i samarbete med Institutet för Hälso- och Sjukvårdsekonomi (IHE). Rapporten fick stort medialt genomslag och bidrog till att lyfta de samhällsekonomiska konsekvenserna av sjukdomen samt skapa nya möjligheter till dialog med beslutsfattare, bland annat i riksdagen. Även projektet Vård i tid genererade betydande medial uppmärksamhet under året.

Genom årets mediegenomslag har Barndiabetesfonden fortsatt att öka kunskapen om typ 1-diabetes och stärka sin roll som en tydlig röst för barn och familjer som lever med sjukdomen.



Lokalföreningarnas arbete



Lokalföreningarnas arbete

BARNDIABETESFONDENS lokalföreningar har samma uppdrag som riksföreningen och verkar på den lokala arenan runt om i Sverige. De utgör en viktig mötesplats för gemenskap, kunskapsutbyte och engagemang för barn och familjer som lever med typ 1-diabetes.

Under 2025 fortsatte lokalföreningarna att spela en central roll i verksamheten genom att arrangera både medlemsaktiviteter och insamlingsinitiativ. Bland aktiviteterna fanns exempelvis träffar på JumpYard och Yoump, bad- och bowlingaktiviteter, bio i mellandagarna, debutanträffar för familjer som nyligen fått diagnos samt pärlaktiviteter. Flera lokalföreningar arrangerade också aktiviteter i anslutning till Barndiabetesloppet.

Lokalföreningarna bidrog samtidigt till insamlingen till forskning genom lokala initiativ såsom Barndiabetesloppet, Sundsvallskampen, välgörenhetskonserter, lotteri- och försäljningsaktiviteter i samarbete med Lions samt egna insamlingskampanjer.

Under året stärktes organisationen ytterligare genom nya lokalföreningar i Sörmland, Västernorrland och Kalmar, samt en nystart i Jönköping. Flera större aktiviteter genomfördes också, däribland familjeläger i Skåne i samarbete med

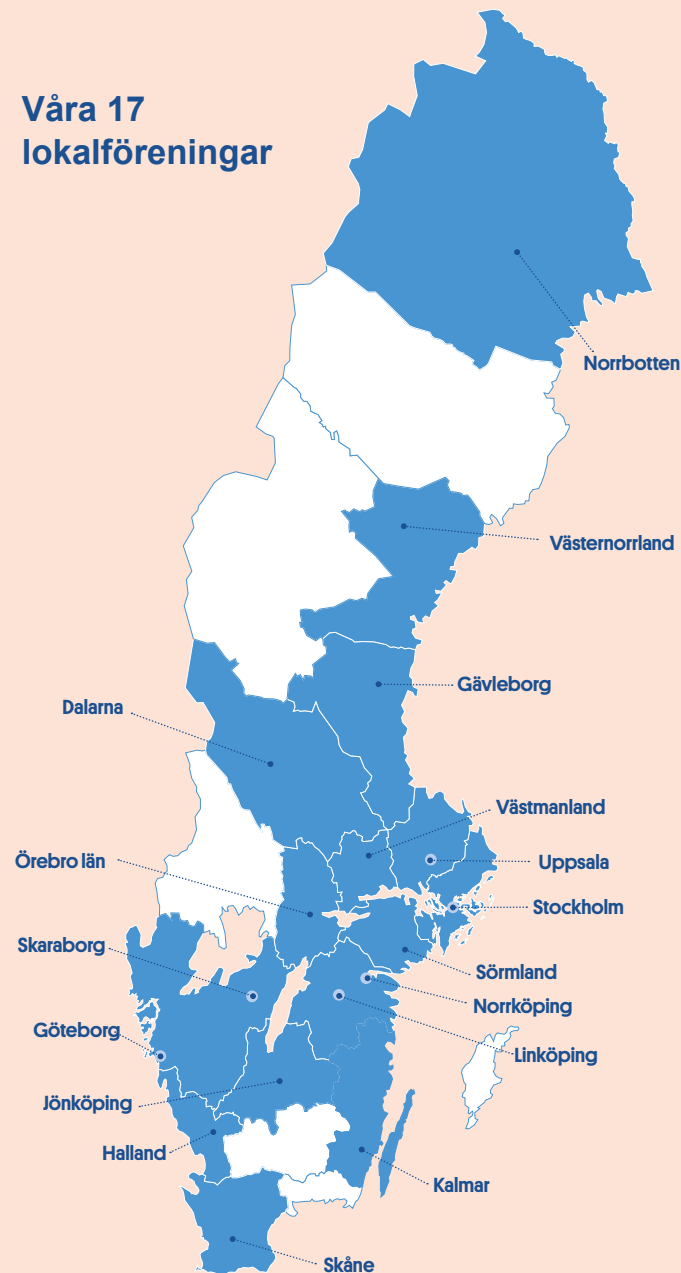
Sockertoppen och arrangemang i samband med Världsdabetesdagen.

Genom lokalföreningarnas stora ideella engagemang fortsätter Barndiabetesfonden att skapa mötesplatser, sprida kunskap om typ 1-diabetes och samla in viktiga medel till forskningen över hela landet.



Lokalförening Sörmland är en av Barndiabetesfondens 17 lokalföreningar.

Våra 17 lokalföreningar



Hoppa för forskningen!

JumpYard 22 mars och 15 november:
Totalt deltog över 400 barn plus anhöriga och hoppade för forskningen vid årets två event på JumpYard runt om i Sverige.

Barndiabetesfondens lokalförening fanns på plats och även representanter från sponsrande medtechbolag.



Kampanj på Ica Maxi Vasa med Lions Södertälje och Barndiabetesfondens Lokalförening Sörmland

15-16 november anordnades ett kunskapshöjande event på Ica Maxi Vasa i Södertälje till förmån för Barndiabetesfonden. På plats var Elvira Wibeck och ordförande för vår nystartade lokalförening i Sörmland.

Välgörenhetskonsorter

Barndiabetesfondens lokalföreningar i Stockholm och Skåne anordnade konsorter till förmån för Barndiabetesfonden. Även i Halland anordnades en konsert i samarbete med Leva Livet och Barndiabetesfondens Lokalförening Halland.



LF Jönköping och Tappra Barn

Elvira Wibeck var på plats i Jönköping för att ta emot en gåva på 20 000 kr från Tappra Barn till Barndiabetesfondens lokalförening Jönköping.



LF Gävleborg på Lions Riksmöte i maj

Representanter från Barndiabetesfondens Lokalförening Gävleborg var på plats under Lions Riksmöte i Gävle för att informera om Barndiabetesfondens och samla in pengar till typ 1-diabetesforskningen. På plats var även Barndiabetesfondens Generalsekreterare Karolina Janson, här på bilden tillsammans med Lions representant i styrelsen för Stiftelsen Barndiabetesfondens och Lions Guvernörsrådsordförande Mats-Åke Tunelid.



LF Västernorrland

Barndiabetesfondens Lokalförening Västernorrland startade upp med en rivstart under 2025. Dels genomförde de ett Barndiabeteslopp i samarbete med bla lekterapin i Sundsvall, de var medarrangör till en fotbollscup, fick en byggnad i Sundsvall att lysa i blått under Världsdiaabetesdagen och inledde ett samarbete med konstnären Christian Beijer.



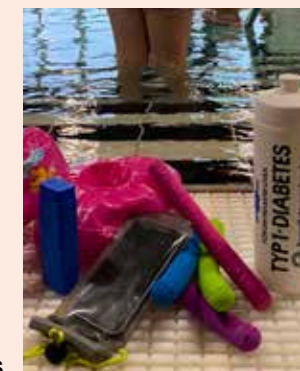
Växtförsäljning

Barndiabetesfondens Lokalförening Skåne säljer växter till förmån Barndiabetesfondens, en av alla aktiviteter som lokalföreningen i Skåne anordnar. Utöver det så har de även haft ett bioevent, familjeläger tillsammans med Sockertoppen, arrangerad Barndiabetesloppet och ett Brolopp, konserter mm.



LF Norrköpings badevent

Barndiabetesfondens Lokalförening Norrköping anordnade ett badevent för familjer som lever med typ 1-diabetes. Eventet samlade omkring 20 personer som tillsammans badade och delade erfarenheter om livet med typ 1-diabetes.



Verksamheten



Vi som arbetar på riksföreningens kansli

På Barndiabetesfondens Riksförenings kansli arbetar ett dedikerat team på totalt tio personer med att leda och samordna föreningens nationella verksamhet och stödet till Stiftelsen Barndiabetesfonden. Kansliet är navet i organisationen och fungerar som en länk mellan våra 14 lokalföreningar runt om i landet.



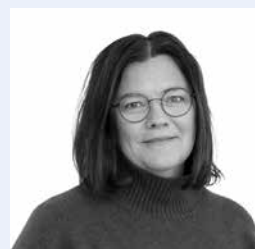
Karolina Janson
Generalsekreterare



Jimmy Hankvist,
Operativ verksamhetschef



Sandra Pihlström
Ansvarig privat insamling
och marknad



Asa Sturestig
Sakkunning typ 1-diabetes
och forskning



Niclas Holm
Företagsansvarig



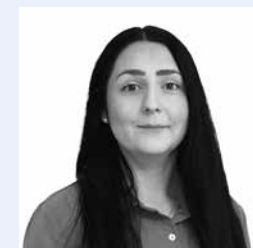
Elvira Wibeck
Ansvarig lokalföreningar,
medlemmar och samarbeten



Amanda Svensson
Kommunikatör



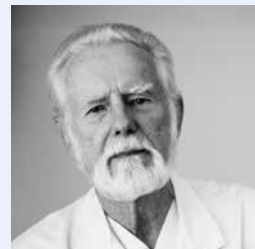
Amanda Ljungberg
Digital manager



Vedija Press
Kommunikatör sociala medier



Eva Isacson
Diabetessköterska



Johnny Ludvigsson
Medicinskt ansvarig,
hedersordförande stiftelsen

Riksföreningens styrelse

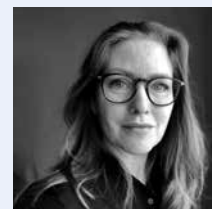
Barndiabetesfondens Riksförening drivs av ett starkt engagemang för att förbättra livet för alla som lever med eller nära typ 1-diabetes. I centrum för detta arbete står styrelsen – en grupp förtroendevalda som har fått medlemmarnas förtroende att leda föreningen framåt. Styrelsen, tillsammans med valberedningen och revisorerna, spelar en avgörande roll i föreningens utveckling och långsiktiga arbete.

Tillsammans skapar vi en stark organisation som driver forskning och förändring – för en framtid utan typ 1-diabetes.



Robert Egnell
Ordförande

Robert Egnell är sedan 2019 rektor för Försvarshögskolan och har sin grundinställning som professor i ledarskap. Han är även ledamot i Folk-
rätts- och nedrustningsdelegationen samt styrelseledamot i Institutet för framtidsstudier.



Kristina Juhlin
Vice ordförande

Managing Director, Gen AI for marketing lead på Accenture Song.



Mats Larsson
Kassör

Tidigare ICA Handlare och VD ICA Maxi Lindhagen, Styrelseledamot i ICA Handlarnas Förbund, Styrelseledamot i Tre Kronor Property Invest (fastighetsbolag) m.fl.



Thomas Hansen
Ledamot

General Manager Scandic, Oceanhamnen och ordförande Barndiabetesfondens Lokalförening Skåne



Sofia Steinwall
Ledamot

Chef Innovation & konceptutveckling ICA. Styrelseledamot Sting Bioeconomy, Tidigare chef sponsring & samhällsengagemang på ICA, Marknadschef ICA Supermarket



Kristoffer Sundh
Ledamot

Digital strateg på Visit Linköping & Co



Maria Albertsson
Ledamot

Förskollärare och utvecklingspedagog medspecialpedagogik. Grundare av ideella föreningen Wilmas Vänner.



Samy Sebraoui
Suppleant

Barnsjuksköterska, Västra Götalands Region & Doktorand, Göteborgs Universitet

Hållbarhetsarbete som gör skillnad

BARNDIABETESFONDEN arbetar långsiktigt för en hållbar framtid där ingen drabbas av typ 1-diabetes. Genom att finansiera forskning, öka kunskap och påverka samhället skapar vi bättre förutsättningar för alla som lever med sjukdomen. Hållbarhet genomsyrar

hela vår verksamhet och omfattar sociala, ekonomiska och miljömässiga aspekter.

Vårt arbete är nära kopplat till FN:s globala mål och Agenda 2030. Vi bidrar särskilt till följande mål:



Mål 3 – God hälsa och välbefinnande

Vi arbetar för att förebygga, bota och lindra typ 1-diabetes genom att finansiera forskning och sprida kunskap. Vårt mål är att förbättra livskvaliteten för drabbade och deras familjer, både i vardagen och genom framtida medicinska framsteg.



Mål 4 – God utbildning för alla

Barn och unga med typ 1-diabetes ska ha samma möjligheter till en trygg och inkluderande skolgång som alla andra. Vi arbetar för att öka kunskapen om sjukdomen inom skolan och samhället, vilket är avgörande för att skapa en jämlik utbildningsmiljö.



Mål 5 – Jämställdhet

Typ 1-diabetes drabbar människor oavsett kön, men vården och stödet kan se olika ut. Vi verkar för en jämlik vård och att alla, oavsett bakgrund, får den hjälp de behöver för att leva ett gott och långt liv.



Mål 10 – Minskad ojämlikhet

Ekonomiska och geografiska faktorer ska inte påverka möjligheten att få rätt vård och stöd vid typ 1-diabetes. Vi arbetar för att minska skillnader i behandling, hjälpmedel och kunskap om sjukdomen, så att alla får likvärdig vård oavsett var de bor eller vilka resurser de har.



Mål 12 – Hållbar konsumtion och produktion

Som insamlingsorganisation har vi ett ansvar för att våra resurser används på ett hållbart och transparent sätt. Vi ställer krav på våra leverantörer och samarbetspartners för att säkerställa etisk och hållbar hantering av produkter, tjänster och forskningsfinansiering.



Mål 13 – Bekämpa klimatförändringarna

Barndiabetesfonden arbetar för att minska vårt klimatavtryck och medvetandegöra kopplingarna mellan miljöfaktorer och autoimmuna sjukdomar som typ 1-diabetes. Vi strävar efter att genomföra vår verksamhet på ett sätt som tar hänsyn till både människors hälsa och planetens framtid. Genom att arbeta strategiskt och engagerat för en hållbar framtid bidrar vi till ett samhälle där ingen ska behöva drabbas av typ 1-diabetes, och där de som lever med sjukdomen får bästa möjliga förutsättningar för ett långt och hälsosamt liv.

Årsredovisning 2025

Förvaltningsberättelse

Barndiabetesfondens Riksförening

Styrelsen för Barndiabetesfondens Riksförening avger härmed årsredovisning för räkenskapsåret 2025.

Allmänt om verksamheten

Barndiabetesfondens Riksförening har som uppdrag att stödja Stiftelsen Barndiabetesfonden genom att bidra till ökad insamling till forskning om typ 1-diabetes, sprida kunskap om sjukdomen samt erbjuda stöd till barn, unga och vuxna som lever med typ 1-diabetes och deras anhöriga.

Under 2025 har verksamheten fortsatt att utvecklas inom samtliga områden. Året präglades av ett starkt engagemang från givare, medlemmar, medarbetare, volontärer och samarbetspartners. Insamlingen till forskning genom Stiftelsen Barndiabetesfonden uppgick till 37,7 miljoner kronor, vilket är den högsta nivån hittills.

Riksföreningen har under året även intensifierat sitt arbete med opinionsbildning och kunskapsspridning. Bland annat arrangerades ett riksdagsseminarium om typ 1-diabetes, möten genomfördes med flera riksdagspartier och dialog fördes med sjukvårdsministern kring frågor som rör vård, forskning och livsvillkor för personer med sjukdomen.

Ett viktigt bidrag till kunskapsunderlaget var lanseringen av den hälsoekonomiska rapporten *Priset för typ 1-diabetes*, som visar att sjukdomen medför samhällskostnader på cirka 12,9 miljarder kronor per år i Sverige.

Stödverksamheten har fortsatt att utvecklas genom *Typ 1 liv* och *Hoppets påse*, projekt och initiativ som ska bidra till att stärka stödet till familjer och individer som lever med typ 1-diabetes.

Resultat och ställning

Föreningens nettoomsättning uppgick under 2025 till 21,2 mkr (20,7 mkr föregående år). Intäkterna består främst av medlemsavgifter, statsbidrag, projektmedel, försäljning i webshop, gåvor samt administrativt bidrag från Stiftelsen Barndiabetesfonden.

Kostnaderna uppgick till 21,2 mkr. Personalkostnaderna uppgick till 7,35 mkr och övriga externa kostnader ökade främst till följd av satsningar inom projektverksamhet, digital utveckling, kommunikation och systemstöd.

Rörelseresultatet uppgick till 1 832 kronor. Resultatet efter finansiella poster uppgick till 0 kronor, vilket är i linje med föreningens ideella och icke-vinstdrivande uppdrag.

Föreningens likvida medel uppgick vid årets slut till cirka 3,4 mkr. Det egna kapitalet är i balans efter tidigare års återställning.

Organisation och verksamhetsutveckling

Under 2025 har Riksföreningen fortsatt att utveckla organisation och arbetssätt för att möta ökade behov inom insamling, kunskapsspridning och stödverksamhet.

Kansliet bestod vid årets slut av tio medarbetare.

Flera strategiska utvecklingsinsatser har genomförts under året, bland annat:

- lansering av en ny webbplats i WordPress
- fortsatt utveckling av CRM-system
- förstärkt arbete med företagssamarbeten och partnerskap
- vidareutveckling av digitala stödverktyg inom projektet *Typ 1 liv*

Hållbarhet och framtid

Barndiabetesfondens verksamhet bidrar till ett mer hållbart samhälle genom att finansiera forskning, sprida kunskap och förbättra livsvillkoren för personer som lever med typ 1-diabetes. Arbetet bidrar särskilt till genomförandet av FN:s globala mål för hållbar utveckling, främst mål 3 – God hälsa och välbefinnande, samt mål 10 – Minskad ojämlikhet.

Inför kommande år planerar Riksföreningen bland annat att:

- ytterligare stärka insamlingen genom digitalisering och långsiktiga partnerskap
- vidareutveckla och lansera plattformen *Typ 1 liv*
- öka den nationella synligheten och kännedomen om Barndiabetesfonden
- implementera CRM-systemet Salesforce för att utveckla ett mer strukturerat och långsiktigt relationsarbete med givare, medlemmar, företag, organisationer och samarbetspartners samt stärka organisationens kapacitet för hållbar finansiering av verksamheten

Medlemsutveckling

Antalet medlemmar ökade under året från 5 786 till 6 307, vilket motsvarar en ökning om cirka 9 procent. Den växande medlemsbasen stärker organisationens möjlighet att verka för bättre villkor för personer som lever med typ 1-diabetes och att vara en tydlig röst i samhällsdebatten.

Sammanfattning och framtidsutsikter

År 2025 har präglats av fortsatt utveckling och ett starkt engagemang från organisationens medlemmar, givare, medarbetare, volontärer och samarbetspartners. Insamlingen till forskning nådde en ny rekordnivå, kunskapsspridningen ökade och stödverksamheten fortsatte att utvecklas för att möta behoven hos personer som lever med typ 1-diabetes.

Styrelsen vill rikta ett varmt tack till alla givare, medlemmar, volontärer, samarbetspartners och anställda som bidragit till verksamheten under året.

Fem år i sammandrag

Belopp i Tkr	2025	2024	2023	2022	2021
FLERÅRSÖVERSIKT					
Nettoomsättning	21 242	20 708	13 782	12 547	10 314
Resultat efter finansiella poster	0	1 622	0	-1 622	0

	2025	2024	2023	2022	2021
RIKSFÖRENINGENS ARBETE I SIFFROR					
Antal medlemmar	6 307	5 786	4 888	3 943	3 541
Antal lokalföreningar	17	14	15	14	14
Antal följare Facebook	26 122	23 237	22 446	21 143	19 768
Antal följare Instagram	14 844	12 388	10 139	8 048	6 831
Antal följare Linked In	2 839	2 269			
Deltagare Barndiabetesloppet	2 340	3 500	3 400	2 291	3 300
Insamlade medel till Stiftelsen Barndiabetesfonden	37,7 mkr	37,2 mkr	25,2 mkr	22 mkr	30,5 mkr
Antal månadsgivare	4 637	4 107	3 167	2 786	2 406

Resultaträkning

	Not	2025	2024
	1		
Nettoomsättning	2	21 242 078	20 707 886
Övriga rörelseintäkter	3	6 511	39 044
Summa intäkter		21 248 589	20 746 930
Rörelsens kostnader			
Handelsvaror		-1 443 467	-1 321 912
Övriga externa kostnader	4	-12 451 684	-10 252 767
Personalkostnader	5	-7 351 606	-7 547 775
SUMMA KOSTNADER		-21 246 757	-19 122 454
Rörelseresultat		1 832	1 624 476
Resultat från finansiella poster			
Ränteintäkter och liknande resultatposter		-745	1 529
Räntekostnader och liknande resultatposter		-1 087	-4 045
Resultat efter finansiella poster		0	1 621 960
Resultat före skatt		0	1 621 960
ÅRETS RESULTAT		0	1 621 960

Balansräkning

	Not	2025-12-31	2024-12-31
	1		
TILLGÅNGAR			
Immateriella anläggningstillgångar			0
Balanserade utgifter för programvaror	6	1 045 888	0
Summa anläggningstillgångar		1 045 888	0
Varulager m.m.			
Färdiga varor och handelsvaror		430 934	353 407
Kortfristiga fordringar		136 132	3 449 408
Förutbetalda kostnader och upplupna intäkter		419 623	396 479
Summa kortfristiga fordringar		555 755	3 845 887
Kassa och bank		3 437 511	1 915 296
Summa omsättningstillgångar		4 424 201	6 114 590
SUMMA TILLGÅNGAR		5 470 089	6 114 590

	Not	2025-12-31	2024-12-31
	1		
EGET KAPITAL OCH SKULDER			
Eget kapital	7		
Fritt eget kapital			
Balanserad vinst eller förlust		0	-1 621 960
Årets resultat		0	1 621 960
Summa eget kapital		0	0
Kortfristiga skulder			
Leverantörsskulder		1 219 122	1 204 870
Aktuella skatteskulder		252 159	216 637
Övriga skulder		1 509 930	994 163
Upplupna kostnader och förutbetalda intäkter		2 488 878	3 698 920
Summa kortfristiga skulder		5 470 089	6 114 590
SUMMA EGET KAPITAL OCH SKULDER		5 470 089	6 114 590
Ställda säkerheter		Inga	Inga
Ansvarsförbindelser		Inga	Inga

Noter

Not 1. Redovisnings- och värderingsprinciper

Allmänna upplysningar

Årsboksutet har upprättats enligt bokföringslagen och Bokföringsnämndens allmänna råd BNFAR2010:1.

Fordringar har värderats till det lägsta av anskaffningsvärde och det belopp varmed de beräknas bli reglerade.

Övriga tillgångar och skulder har värderats till anskaffningsvärde minskat med eventuell nedskrivning, om annat ej anges.

Intäktsredovisning

Intäkter har tagits upp till verkligt värde av vad som erhållits eller kommer att erhållas och redovisas i den omfattning det är sannolikt att de ekonomiska fördelarna kommer att tillgodogöras bolaget och intäkterna kan beräknas på ett tillförlitligt sätt.

Immateriella anläggningstillgångar

Tillgången skrivs av jämnt över nyttjandeperioden.

En förvärvat immateriell tillgång tas upp i balansräkningen om det är sannolikt att den kommer att ge föreningen ekonomiska fördelar och den har ett bestående värde

Tillämpade avskrivningstider: 20%

Not 2. Nettoomsättningens fördelning

	2025	2024
Nettoomsättningen per rörelsegren		
Medlemsavgifter	1 666 262	1 476 740
Försäljning av varor	1 527 283	1 775 391
Adm bidrag från Stiftelsen	8 101 057	11 832 255
Annonsförsäljning	767 400	674 300
Statsstöd	1 849 171	1 391 157
Projektintäkter	7 024 279	0
Gåvor, övrigt	306 626	3 558 044
Summa	21 242 078	20 707 886

Not 3. Övriga rörelseintäkter

	2025	2024
AMS bidrag för personal	6 511	0
Medlemsavgifter	0	39 044
Summa	6 511	39 044

Not 4. Övriga externa kostnader

	2025	2024
Lokalkostnader	342 720	360 973
Kostnader för Sticket	865 724	878 569
Information och insamlingskostnader	2 324 955	4 714 120
Porto och telefon	228 563	266 067
Projektkostnader*	5 625 413	0
Administrationskostnader	3 064 309	4 033 038
Summa	12 451 684	10 252 767

Projektkostnader

Utöver projektkostnader som redovisas bland övriga externa kostnader, har även en andel av personalkostnaderna som redovisas i not 5 motsvarande 1 555 460 beaktats av projekten. Total projektkostnad inklusive personal uppgår därmed till 7 180 873.

Not 5. Anställda och personalkostnader

	2025	2024
Medelantalet anställda		
Kvinnor	7	7
Män	2	1
Summa	9	8
Löner och andra ersättningar samt sociala kostnader inklusive pensionskostnader		
Löner och andra ersättningar	4 224 090	4 896 126
Sociala kostnader och pensionskostnader (varav pensionskostnader)	2 442 830 684 686	2 044 761 606 889
Totala löner, andra ersättningar, sociala kostnader och pensionskostnader	7 351 606	7 547 775

Not 6. Immateriella anläggningstillgångar

	2025	2024
Ingående anskaffningsvärden	0	0
Årets inköp	1 045 888	0
Utgående ackumulerade anskaffningsvärden	1 045 888	0
Årets avskrivningar	0	0
Utgående ackumulerade avskrivningar	0	0
Utgående redovisat värde	1 045 888	0

Not 7. Förändring av eget kapital

	Balanserat resultat	Årets resultat	Totalt
Belopp vid årets ingång	0	0	0
Disposition av föregående års resultat:	0	0	0
Årets resultat		0	0
Belopp vid årets utgång	0	0	0

Datumet enligt elektroniska underskrifter

Robert Egnell
Ordförande

Kristina Juhlin
Vice ordförande

Mats Larsson
Kassör

Sofia Steinwall
Ledamot

Thomas Hansen
Ledamot

Maria Albertsson
Ledamot

Kristoffer Sundh
Ledamot

Samy Sebraouri
Suppleant

Olika sätt att bidra

Månadsgivare

När du blir månadsgivare till Barndiabetesfonden skänker du en fast summa till forskningen varje månad. Ditt långsiktiga stöd till forskningen är avgörande för att vi ska nå en framtid utan sjukdomen.



Bli månadsgivare här:

Skänk en gåva

Alla gåvor till Barndiabetesfonden gör skillnad – stora som små. På vår hemsida finns fina gåvobevis för olika tillfällen, som till exempel födelsedags- eller minnesgåva.

Ge din gåva via:

Plusgiro: 90 00 59-7

Bankgiro: 900-0597

Swish: 900 05 97, eller via QR-kod



**Swisha din
gåva nu!**

Bli medlem i Barndiabetesfondens Riksförening

Riksföreningens uppgift är att öka insamlingen till den livsviktiga forskningen, öka stödet till drabbade, samt öka kunskapen om typ 1-diabetes hos allmänhet, vård och skola.

Alla är välkomna som medlemmar och ju fler vi blir, desto större skillnad kan vi göra!



Bli medlem här:

Företag kan göra stor skillnad

Det finns många sätt för företag att bidra och göra skillnad i kampen mot typ 1-diabetes. Med ert bidrag ökar förutsättningarna att en dag finna ett botemedel.

Ge en företagsgåva, starta en insamling eller bli samarbetspartner till oss – tillsammans gör vi skillnad!



Läs mer här:

Barndiabetesfonden i sociala medier



barndiabetesfonden.se



[instagram.com/barndiabetesfonden_](https://www.instagram.com/barndiabetesfonden_)



[facebook.com/barndiabetesfonden](https://www.facebook.com/barndiabetesfonden)



[linkedin.com/company/barndiabetesfonden](https://www.linkedin.com/company/barndiabetesfonden)



Barndiabetesfonden

För kampen mot typ 1-diabetes

Följande handlingar har undertecknats den 21 mars 2026



Årsrapport 2025_Barndiabetesfondens
Riksförening.pdf

(3224838 byte)
SHA-512: d3fbfb1ffabb2f347a349a7b368a74b2695ca
c292d002dbccda24991a56240cbca567e34b2865d93285
c05feec4342851d1668ed9da5e3bcb761a45f038cdb05

Underskrifter

2026-03-13 12:01:11 (CET)



Mats Olov Larsson

195804217031
Undertecknat med e-legitimation (BankID)

2026-03-21 17:45:43 (CET)



Kristoffer Sund

198111257435
Undertecknat med e-legitimation (BankID)

2026-03-13 15:19:05 (CET)



Thomas Krøigård Hansen

197902173371
Undertecknat med e-legitimation (BankID)

2026-03-13 15:19:13 (CET)



Sofia Steinwall

197908126241
Undertecknat med e-legitimation (BankID)

2026-03-13 11:42:52 (CET)



Kristina Juhlin

197810190244
Undertecknat med e-legitimation (BankID)

2026-03-13 11:31:51 (CET)



Maria Albertsson

197201037202
Undertecknat med e-legitimation (BankID)

2026-03-17 17:07:40 (CET)



Robert Egnell

197504071478
Undertecknat med e-legitimation (BankID)

2026-03-13 11:30:36 (CET)



Samy Sebraoui

198609185015
Undertecknat med e-legitimation (BankID)



Underteckandet intygas av Assently



Årsrapport 2025_Barndiabetesfondens Riksförening.pdf

Verifiera äktheten och integriteten av detta undertecknade dokument genom att skanna QR-koden till vänster. Du kan också göra det genom att besöka <https://app.assently.com/case/verify>

SHA-512:

04f71063cc42ba77b8b6668240e4f5dff620c3742ce71acf0e09c6461bfe5ddc97bc258095cdcbab363eec9698cc75c8c7247895e23de9b819f3be31a3ce56b



Om detta kvitto

Dokumentet är elektroniskt undertecknat genom e-signeringsplattformen Assently. Assently tillhandahålls av Assently AB, organisationsnummer 556828-8442, Sverige.