



Effektrapport 2023



Barndiabetesfonden
För kampen mot typ 1-diabetes

GIVA SVERIGE OCH SVENSK INSAMLINGSKONTROLL

Barn diabetesfonden är medlem i Giva Sverige och följer och tillämpar kvalitetskoden och effektrapportering i enlighet med Giva Sveriges riktlinjer. Barn diabetesfonden har tilldelats ett 90-konto av Svensk Insamlingskontroll. Som innehavare av ett 90-konto ska minst 75 procent av de totala intäkterna gå till ändamålen och maximalt 25 procent till insamlings och administrationskostnader.

Nyckeltal enligt beräkningsmodell från Svensk insamlingskontroll. Kostnader i förhållande till totala intäkter.

Ändamålskostnader i 83% (3-års genomsnitt)
Administrationskostnader 21% (3-års genomsnitt)

Plusgironummer är 900059–7 och 900720–4 och Bankgironummer är 900–0597 samt 900–7204.



☰ OM EFFEKTRAPPORTEN

EFFEKTRAPPORTEN

beskriver för givare, allmänhet och andra intressenter vilken samhällsnytta (effekt) Barndiabetesfonden skapar och hur organisationen arbetar för att nå sina mål. Alla Insamlingsorganisationer som är medlemmar i branschorganisationen Giva Sverige förbinder sig att varje år upprätta en Effektrapport.

Rapporten avser verksamhet i Sverige under 2023, dvs 2023-01-01 t.o.m. 2023-12-31.

Rapporten behandlar endast ett urval av vår verksamhet inom de verksamhetsområden som är relevanta för effektmätningen och Giva Sveriges riktlinjer. För en mer heltäckande bild av Barndiabetesfonden och dess riksförening, verksamhet och ekonomi under föregående år, se Årsberättelsen som finns att läsa på hemsidan.

Denna effektrapport är strukturerad i de områden som är betydelsefulla i kampen mot typ 1-diabetes. Vårt huvudändamål är insamling till forskningen. Rapporten är utformad enligt Giva Sveriges anvisningar och strävar efter att uppfylla Giva Sveriges riktlinjer och principer för effektrapportering.

INNEHÅLLSFÖRTECKNING

■ Om Barndiabetesfonden	4	■ Strategier för att nå våra mål	14
■ Vad är typ 1-diabetes	6	■ Våra kompetenser och resurser.....	16
■ Syfte och vision.....	8	■ Effektrevisning	18
■ Det här vill vi uppnå	10	■ Så här mäter vi effekt.....	24



Om Barndiabetesfonden

Barndiabetesfonden kämpar för en framtid utan typ 1-diabetes. Vi stödjer forskning vars syfte är att förebygga, bota eller lindra typ 1-diabetes hos barn, ungdomar och vuxna.



Foto: Thomas Klementsson

Vår vision är att bota typ 1-diabetes till 2040

2023 delade Barndiabetesfonden ut närmare 20 miljoner kronor till forskning. Sammanlagt har vi bidragit med över 220 miljoner kronor till forskningen sedan starten 1989. Men insamlade medel står tyvärr inte i paritet med sjukdomens omfattning och allvar.

Det är vår övertygelse att mer pengar till forskningen innebär att vi kan besegra typ 1-diabetes, och vår vision är att hitta ett botemedel till år 2040.

Varje gåva till forskningen kring typ 1-diabetes är viktig – liten som stor – och skänker hopp om nya framsteg och genombrott. Vi är otroligt tacksamma för människors engagemang och generositet. Tillsammans kan vi besegra typ 1-diabetes.

Vårt uppdrag:

- › **Öka insamling till forskningen för att förebygga, bota eller lindra typ 1-diabetes hos barn och vuxna.**
- › **Öka kunskapen om typ 1-diabetes hos allmänhet, vård och skola.**
- › **Öka stödet till drabbade med familjer.**

Sveriges största finansiär av forskning inom typ 1-diabetes

Barndiabetesfonden är idag Sveriges största finansiär av forskning kring typ 1-diabetes. Vi är också den enda svenska insamlingsorganisation som har ett enskilt fokus på typ 1-diabetes. Barndiabetesfonden är en politiskt och religiöst obunden

stiftelse, som är helt beroende av frivilliga bidrag från privatpersoner, företag och föreningar. Barndiabetesfonden har 90-konto och är medlem i Giva Sverige. Fondens beskyddare är H.K.H. Kronprinsessan Victoria.



Typ 1- diabetes

- › Drygt 63 200 personer lever med typ 1-diabetes i Sverige.
- › Drabbar cirka 1000 nya barn och lika många vuxna i Sverige varje år.
- › Sveriges vanligaste livshotande sjukdom bland barn och ungdomar.
- › En autoimmun sjukdom där kroppens immunförsvar dödar de insulinproducerande cellerna i bukspottkörteln.
- › Kroppen kan inte längre producera insulin. Insulininjektioner behövs varje dag för att man ska överleva.
- › Insulinet gör så att sockret i blodet tas upp av cellerna. Utan insulin stiger blodsockernivåerna, cellerna får ingen energi och man dör.
- › Beror på en kombination av arv och ännu okända miljöfaktorer. Orsaken är en gåta!
- › 90 procent av dem som insjuknar har ingen nära släkting med sjukdomen.
- › Kan inte förebyggas. Vem som helst kan drabbas.
- › Det går att leva ett bra liv för de flesta, men inte för alla.
- › Intensiv och komplicerad behandling varje dag. Sjukdomen kräver mycket jobb.
- › Typ 1-diabetes går inte att bota.
- › Trots intensiv behandling drabbas många av allvarliga, ibland invalidiserande komplikationer och för tidig död.



Vad är typ 1-diabetes?

Typ 1-diabetes är den vanligaste livshotande sjukdomen som drabbar barn, och innebär att kroppen inte längre kan producera insulin. Den som har typ 1-diabetes behöver därför tillföras insulin, dygnet om, resten av livet. Orsaken till sjukdomen är en olöst gåta.

TYP 1-DIABETES är den vanligaste livshotande, obotliga sjukdomen bland barn i Sverige. Den innebär att kroppen inte längre kan producera insulin. Personer med sjukdomen behöver livslång behandling med insulin dygnet runt för att överleva.

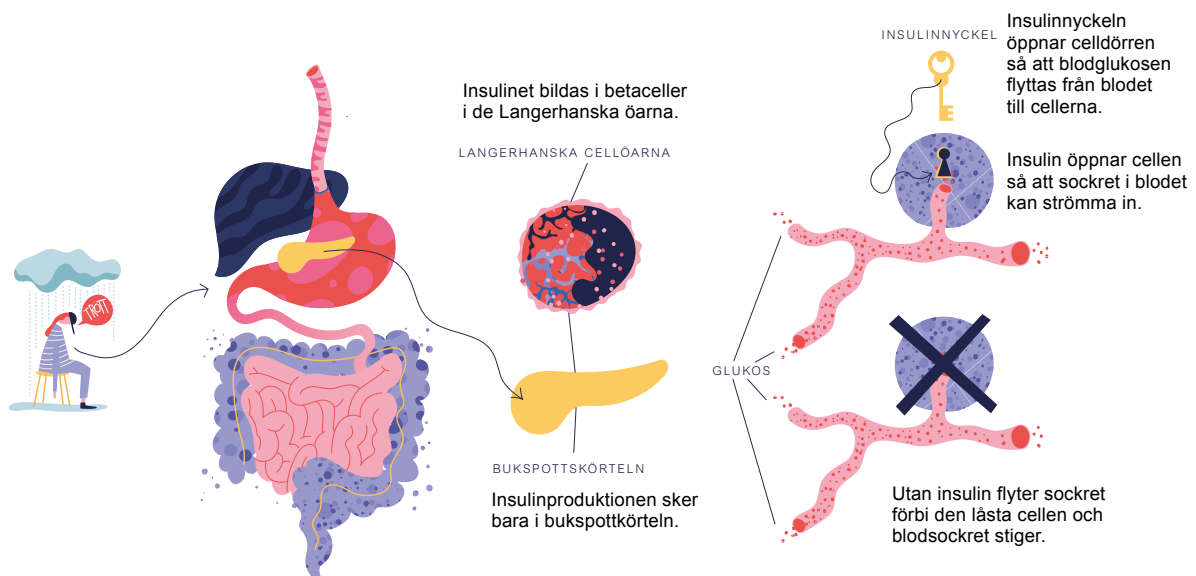
Typ 1-diabetes är en autoimmun sjukdom, vilket betyder att kroppen angriper sina egna funktioner. Vid typ 1-diabetes förstör immun-

försvaret de insulinproducerande betacellerna i bukspottkörteln så att de dör.

Insulin är ett hormon som är nödvändigt för att kroppens celler ska kunna få tillgång till energi. Utan insulin stannar sockret i blodet och personen svälter. Ständig insulinbehandling är helt nödvändig för att kontrollera blodsockret. Tillståndet blir annars snabbt livshotande.

Det här händer i kroppen vid typ 1-diabetes

Sjukdomen innebär den mest komplexa medicinska behandling som inte sker på sjukhus. Läs mer om behandling på sidan 42.





Typ 1-diabetes är en olöst gåta

Ingen vet varför man får typ 1-diabetes. Sjukdomen beror på en kombination av arv och ännu okända miljöfaktorer. Många födda i Norden bär på specifika varianter av de ärvda gener som kallas HLA. Beroende på vilka HLA-typer man har, finns en något högre risk för mottaglighet att utveckla typ 1-diabetes, men de flesta med dessa gener får inte typ 1-diabetes, utan det krävs andra faktorer också, förmodligen flera. Det är dessa faktorer forskningen försöker kartlägga.

Fler små barn får typ 1-diabetes tidigt

Insjuknande i typ 1-diabetes sammanfaller ofta med en tillväxtfas hos barn eftersom hormoner gör att blodsockret stiger. Därför får många barn typ 1-diabetes i början av puberteten. De senare åren har antalet barn som debuterar innan de fyllt fem år stigit kraftigt. Från en långsam ökning de senaste årtiondena har kurvan vikit kraftigt uppåt de senaste åren. 2018 vårdades 284 barn under fem år för typ 1-diabetes. 2022 var de 460. Det innebär en ökning på 62 procent.

Diabetes – flera helt olika sjukdomar

Diabetes är ett samlingsnamn för flera sjukdomar som har en sak gemensamt: insulinproduktionen är inte tillräcklig för kroppens behov, och sockerhalten i blodet blir för hög. Den vanligaste formen är typ 2-diabetes som står för ungefär 85-90 procent av all diabetes i världen. 98 procent av alla barn i Sverige som får en diabetessjukdom får typ 1-diabetes. Vuxna och äldre får oftast typ 2-diabetes. Typ 1-diabetes kan inte förebyggas och kräver livslång behandling med insulininjektioner. Typ 2-diabetes kan ofta förebyggas, och de som drabbas kan vanligtvis hålla sjukdomen under kontroll med motion, kost och viktnedgång. Om medicinering behövs, räcker ofta tabletter.

Vem kan få typ 1-diabetes?

I princip kan vem som helst drabbas av typ 1-diabetes. Ungefär hälften av dem som drabbas får sjukdomen innan 18 års ålder, andra hälften får den som vuxna. Nästan 90 procent av dem som insjuknar har ingen nära släkting med typ 1-diabetes. Symtomen är ofta tydliga men missas ändå återkommande, eftersom de blandas ihop med annat. Vid minsta misstanke om typ 1-diabetes, är det viktigt att snabbt uppsöka läkare. Sjukdomen är enkel att diagnostisera med ett blodprov.

Nästan 8 000 barn i Sverige lever med typ 1-diabetes

Nästan 8 000 barn under 18 år i Sverige lever med typ 1-diabetes. Totalt har omkring 63 200 invånare sjukdomen. Antalet insjuknade har stigit successivt i alla åldrar de senaste årtiondena. Incidensen – andelen barn som insjuknar med hänsyn till befolkningens mängd – har också ökat

Ökar i hela världen, Sverige och Finland i topp

Typ 1-diabetes ökar i hela världen. Totalt hade omkring 8,5 miljoner personer i världen sjukdomen 2021. 2022 insjuknade ytterligare en halv miljon, varav 40% var under 20 år gamla. Antalet drabbade väntas öka till mellan 13,5 miljoner och 17 miljoner inom 20 år. Det är stor skillnad mellan förväntad livslängd med typ 1-diabetes i olika länder. I låginkomstländer lever en tioåring som drabbas av typ 1-diabetes i genomsnitt 13 år efter insjuknande, medan en tioåring i ett höginkomstland förväntas leva ytterligare 60 år. Finland och Sverige har länge varit de två mest drabbade länderna i världen när det gäller antal insjuknade barn med typ 1-diabetes per 100 000. Ingen vet varför.



Vårt syfte

Öka insamling till forskningen för att förebygga, bota eller lindra typ 1-diabetes hos barn och vuxna.

Öka kunskapen om typ 1-diabetes hos allmänhet, vård och skola.

Öka stödet till drabbade barn och ungdomar med typ 1-diabetes och deras anhöriga.

Genom att enbart fokusera på typ 1-diabetes tar vi **ANSVAR** för att besegra sjukdomen och skapar **HOPP** till drabbade barn med familjer.



**”Vår vision är
att besegra
typ 1-diabetes
till år 2040.”**



Vi är Sveriges största finansiär av forskning inom typ 1-diabetes.

Men det räcker inte.

Även om vi är Sveriges största finansiär av forskning inom Typ 1-diabetes hamnar tyvärr långt utanför topplistan med 25 mkr insamlat 2023.

Gåvor och bidrag 2023	
Organisationerna som samlar in mest	
Rädda Barnen (712)	1 494 mkr
Cancerfonden (975)	1 047 mkr
Läkare utan gränser (552)	1 101 mkr
Svenska Röda Korset (852)	878 mkr
UNICEF Sverige (632)	682 mkr
Frälsningsarmén (215)	676 mkr
Stockholms Stadsmission (204)	635 mkr
Sverige för UNHCR (1 830)	588 mkr
Världsnaturfonden WWF (312)	482 mkr
Hjärt- Lungfonden (446)	480 mkr



Vårt mål är att samla in 100 miljoner per år

De senaste fem åren har vi delat ut 100 miljoner kronor till forskning att jämföra med 121 miljoner under Barndiabetesfondens föregående 29 år. De ökade intäkterna har möjliggjorts genom att vi har utvecklat en professionell insamlingsorganisation. Det fortsatta arbetet fokuserar på:

- Målet att samla in 100 miljoner kronor årligen.

- Att säkerställa resurser för att öka igenkänning av varumärket.
- Att öka kunskapen i samhället om typ 1-diabetes.
- Att förbättra stödet till drabbade för att underlätta livet med typ 1-diabetes.

Sveriges största finansiär inom typ 1-diabetesforskning

Typ 1-diabetes är den vanligaste livshotande kroniska sjukdom som drabbar barn. Den kräver vård dygnet runt och påverkar varje dag av barnets liv. Ändå är det svårt att finansiera forskning. Bristen på pengar gör att färre studier kan göras, och att färre unga forskare väljer att forska på typ 1-diabetes. Vi är övertygade om att stödet växer om kunskapen om

typ 1-diabetes ökar i samhället. Tack vare generösa givare är Barndiabetesfonden idag Sveriges största finansiär av forskning kring typ 1-diabetes. Insamlade medel står dock inte i paritet med sjukdomens omfattning och allvar. Vi är stolta över våra utdelade forskningsanslag, men ett mycket större forskningsstöd behövs från stat, företag och privatpersoner för att lösa gåtan typ 1-diabetes.

Beviljade forskningsanslag från Sveriges 3 forskningsfonder inom diabetes (Kronor)

		2019	2020	2021	2022	2023
Barndiabetesfonden	Alla beviljat för typ 1	21 956 000	19 566 000	19 706 000	19 600 000	19 400 000*
	Utdelade medel	21 956 000	19 566 000	19 706 000	19 600 000	19 400 000*
Diabetesfonden	Typ 1	1 348 000	3 320 000	1 896 375	3 655 631	2 596 000
	Typ 2	9 120 000	4 850 000	10 008 075	8 554 831	5 617 000
	Både typ 1 och typ 2	2 317 000	290 000	3 180 075	1 894 736	2 033 000
	Fleråriga anslag**	12 215 000	12 040 000	10 415 475	11 894 742	12 800 000
	Utdelade medel	25 000 000	20 500 000	25 500 000	25 999 940	23 046 000
Diabetes Wellness	Typ 1	-	-	-	2 000 000	-
	Typ 2	-	-	-	8 000 000	-
	Både typ 1 och typ 2	-	-	-	2 000 000	-
	Utdelade medel	10 000 000**	10 000 000**	10 000 000**	12 000 000	7 700 000**

Tabellen visar de största insamlingsorganisationerna i Sverige som ger stöd till typ 1-diabetes. Barndiabetesfonden stödjer forskning om primärt typ 1-diabetes, Diabetesfonden och Diabetes Wellness stödjer forskning om all form av diabetes. Det finns dessutom privata stiftelser. De största, som till exempel Knut och Alice Wallenbergs stiftelse liksom Ragnar Söderbergs stiftelse, har gett stora anslag till typ 2-diabetesforskning, men väldigt lite till forskning om typ 1-diabetes. Vetenskapsrådet delar ut anslag som ibland innebär stöd till typ 1-diabetesforskning.

* Beviljade forskningsprojekt 2023 gällande verksamhetsåret 2024.

** Fördelning redovisas inte.



**De senaste fem åren
har vi delat ut
100 miljoner kronor
till forskning.**

**Att jämföra med 121 mkr
de föregående 29 åren.**



Varför är stödet till den svenska forskningen så viktigt?

Ingenstans i världen, förutom i Finland, är typ 1-diabetes så vanligt som i Sverige. Orsaken är en gåta. Sverige har goda förutsättningar, och en skyldighet, att bidra till lösningen.

Förutsättningar som gör svensk forskning viktig:

- › I Sverige har vi möjligheten att följa människor via personnummer. Vi har även bra register för miljöfaktorer, sjukdomar, läkemedel och infektioner.
- › I forskningsstudier har man hittat flera sätt att kunna bota typ 1-diabetes hos djur. Nu vill forskarna kunna bota människor men att genomföra studier är mycket kostsamt. I Sverige finns goda förutsättningar att genomföra kliniska studier på patienter som är samarbetsvilliga, klarar studier och kan följas upp.
- › Sverige har en unik uppföljning av hur patienter behandlas, resultat, komplikationer etcetera. Vårt nationella diabetesregister är berömt över hela världen. Vi har förutsättningarna för forskning som leder till mer effektiv behandling, minskad risk för komplikationer, förbättrad livskvalitet och slutligen ett botemedel.
- › I Sverige finns några av världens mest framstående forskare. Johnny Ludvigsson vid Linköpings universitet och Åke Lernmark vid Lunds listas återkommande bland de bästa forskarna i världen på typ 1-diabetes. Rankingen visar att forskningen som bedrivs i Sverige har en stark internationell position.



Strategi - Hur når vi våra mål?

Barndiabetesfondens strategier - hur vi samordnar våra resurser och aktiviteter för att säkerställa maximal effektivitet och framgång. En effektiv strategi tar hänsyn till nuvarande tillstånd, önskat framtida tillstånd och de specifika steg som behövs för att uppnå mål och vision.

Vart står vi? Barndiabetesfonden har haft en kraftfull utveckling av insamlade medel och utdelade forskningsbidrag. Vi har de senaste åren förändrat organisationen från ett administrativt kansli till en professionell insamlingsorganisation. Vi har digitaliserat och utvecklat våra system och processer. Vårt varumärke är dock relativt okänt och kunskapen om typ 1-diabetes är fortfarande låg i samhället.

Vart ska vi? Vår långsiktiga målsättning är att kunna dela ut 100 miljoner kronor årligen till forskningen. Det är ett utmanande mål. Kunskapen i samhället behöver öka dramatiskt. Varumärket måste också öka kraftigt avseende kännedom och preferens.

Hur ska vi ta oss dit? För att nå våra långsiktiga insamlingsmål krävs ett kommunikativt genombrott, vilket kräver större budget för insamling och varumärke. Vi behöver öka kunskapen i samhället om typ 1-diabetes genom artiklar, events, analyser och rapporter med stor räckvidd och som engagerar. Samt naturligtvis resurser för att öka antalet anställda.



STRATEGIER - HUR NÅR VI VÅRA MÅL

Strategier för att nå våra mål

Insamlingsorganisation i toppklass: För att öka insamlingen kompetensutvecklar vi vår personal samt rekryterar medarbetare med erfarenhet från att skapa framgångsrik insamling. Vi arbetar systematiskt med arbetsmiljöfrågor för att uppnå en bra arbetsmiljö.

Öka kunskapen i samhället: Vi ökar kunskapen i samhället genom att sträva mot att ta positionen som den ledande kunskapsbäraren. Vi gör mediaframträdanden, artiklar, events, analyser och rapporter med stor räckvidd som engagerar.

Hjälp till stöd och drabbade: Vi finansierar kostnadsfri rådgivning till drabbade av diabetessköterska, samt utvecklar fadderverksamhet och digitala plattformar såsom Klick plattform där ungdomar kan interagera med andra ungdomar som lever med typ 1-diabetes.

Varumärkesstrategi: Vi kommunicerar konsekvent varumärkets kärnvärden genom alla kanaler och interaktioner. Att stärka varumärket är avgörande för kraftig tillväxt och att vi differentierar varumärket genom att endast fokusera på typ 1-diabetes.

Effektiv verksamhetsstyrning: Vi utvecklar effektsystemet, som är en uppsättning mått och KPI:er, för att styra och utveckla verksamheten. Varje individ ska ha personliga mål och aktivitetsplaner.

Digitalisering: Vi digitaliserar verksamheten för att effektivisera insamlingsverksamheten, givarservice och administration. Det innebär ny teknisk kompetens samt nya processer och systemstöd.



Resurser och kompetens

STYRELSE

Styrelsen för Stiftelsen består av fem ledamöter och fem suppleanter. Ordförande i Stiftelsen är Ann-Cathrine Hjerdt, borgmästare och ordförande i Linköpings kommunfullmäktige 2006-2014. Styrelsen för riksföreningen består av sex ledamöter och tre suppleanter. Ordförande i riksföreningen är Mats Larsson.

LEDNING

Åsa Soelberg, med erfarenhet från Rädda Barnen och Barncancerfonden, tillträdde som generalsekreterare 2019. I slutet av 2022 tillträdde Jimmy Hankvist i rollen som operativ verksamhetschef med ansvar för administration, IT, ekonomi och givarservice.

GIVARSERVICE OCH REDOVISNING

Vi köper in vår givarservice från Uniguide och vår redovisning från Redia.

INSAMLINGSORGANISATION

På Barndiabetesfondens kansli finns åtta anställda som arbetar med insamling, information, kommunikation och påverkan. Vi arbetar också med att hitta nya företags- och organisationssamarbeten för att få hjälp med att sprida kunskap om sjukdomen och öka vår insamling.

LOKALFÖRENINGAR

15 lokalföreningar runt om i landet sprider kunskap om typ 1-diabetes och ger stöd till drabbade och deras familjer genom att arrangera olika aktiviteter där man kan träffa andra drabbade.

STRATEGISKA SAMARBETSPARTNERS

Våra samarbeten med bland annat Lions, Diabetes Sverige och Diabetes Stockholm är mycket viktiga. De hjälper aktivt till med insamling och öka kunskapen om typ 1-diabetes.

VETENSKAPLIGA RÅDET

Ansökningar om forskningsanslag bedöms av Barndiabetesfondens vetenskapliga råd. Det består av sex ordinarie ledamöter med god vetenskaplig kompetens inom forskningsområdet typ 1-diabetes och med förankring i olika svenska universitet. Varje medlem sitter i rådet i sex år, och förnyas med en medlem varje år. Rådet väljer själv in nya medlemmar utan inblandning från stiftelsens eller riksföreningens styrelser. Vetenskapliga rådet har tydliga jävsregler. Vetenskapliga rådet består av:

- Markus Lundgren,
Överläkare och barnendokrinologi vid barnkliniken i Kristianstad. Forskare vid institutionen för kliniska vetenskaper i Malmö vid Lunds universitet
- Daniel Espes,
Docent Uppsala universitet, Överläkare Medicin Bollnäs Sjukhus
- Anna Lindholm Olinder,
Universitetssjuksköterska, docent på Sachsska barn och ungdomskliniken Södersjukhuset
- Joey Lau Börjesson,
Universitetslektor, studierektor, forskargrupsledare, docent
- Martina Persson,
Docent och läkare vid Sachsska barn- och ungdomssjukhuset
- Isabella Artner,
Universitetslektor, forskargruppleddare, doce



RIKSFÖRENING OCH LOKALFÖRENINGAR

Riksföreningens och dess lokalföreningars syfte är att stödja Barndiabetesfonden, sprida kunskap om typ 1 diabetes och att ge stöd till barn och ungdomar med typ 1-diabetes och dess anhöriga.

Våra lokalföreningar agerar på den lokala marknaden och är vårt ansikte utåt. Tillsammans med riksföreningen är lokalföreningarnas uppdrag öka insamlingen till forskningen, öka stödet till drabbade och anhöriga samt öka kunskapen om typ 1-diabetes hos allmänhet, vård och skola.

Idag har Barndiabetesfonden 15 aktiva lokalföreningar., se karta

Dalarna, Gävleborg, Göteborg, Halland, Jönköping, Linköping, Norrbotten, Norrköping, Skaraborg, Skåne, Stockholm, Uppsala, Värmland, Västmanland och Örebro.

Barndiabetesfondens riksförening har hållit sex styrelsemöten inklusive årsmöte under 2023.





Verksamhetsintäkter

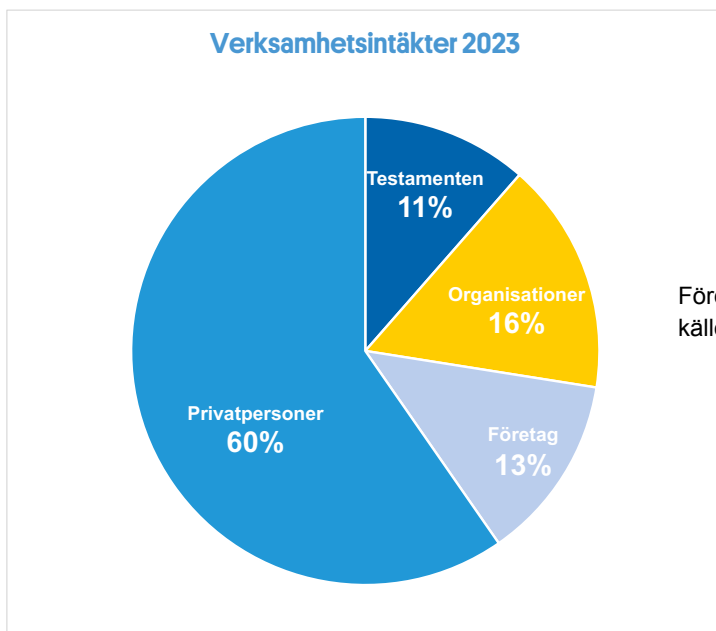
INTÄKTER

Barndiabetesfondens stiftelse samlade in 25,2 miljoner kronor 2023 jämfört med 21,0 miljoner kronor 2022. Insamlingen ökade med 20 procent jämfört med föregående år. Under de senaste fem åren (2019–2023) har vi samlat in 118,7 miljoner kronor att jämföra med 77 miljoner kronor föregående femårsperiod. Anslagen till forskningen under samma perioder är 100 miljoner kronor att jämföra med 56 miljoner kronor dvs en ökning med ca 79 procent.

Enligt Giva Sverige minskade intäkterna generellt i insamlingsbranschen med 12 procent mellan 2022 och 2023. Hög inflation och ökade räntekostnader pressar hushåll och företag och påverkar därmed vår insamling.

TILLGÅNGAR

Barndiabetesfondens tillgångar i värdepapper uppgick 31/12 2023 till 29,3 mkr (28,5 mkr). Detta långfristiga värdepappersinnehav värderas till anskaffningsvärde. Marknadsvärdet uppgick till 30,5 mkr (27,6 mkr), dvs 1,2 mkr högre än redovisat värde. Tillgänglig likviditet uppgick till 5,4 mkr (3,5 mkr). Barndiabetesfondens värdepappersinnehav har syftet att kunna fullfölja långsiktiga forskningsåtaganden, även om insamlade medel skulle minska. Innehavet styrs av Barndiabetesfondens riktlinjer för kapitalförvaltning.



Fördelningen av intäkter från olika källor och bidragsgivare.



Verksamhetskostnader

VERKSAMHETSKOSTNADER

2023 års verksamhetskostnader i Barndiabetesfonden uppgick till 26,2 miljoner kronor.

Ändamålskostnader, i huvudsak forskningsanslag, uppgick till 19,4 miljoner kronor. Fondens administrationskostnader uppgick till 6,8 miljoner kronor.

ÄNDAMÅLSKOSTNADER

Ändamålskostnader - primärt forskningsanslag - uppgick till 19,4 miljoner kronor.

Under de senaste fem åren har vi delat ut 100 miljoner kronor till forskning, att jämföra med 121 miljoner kronor de föregående 29 åren.

ADMINSTRATIONSKOSTNADER

Insamlings- och administrations-kostnader uppgick 2023 till 6,8 miljoner kronor (7,2 miljoner kronor)

BERÄKNING SVENSK INSAMLINGSKONTROLL	2023
Summa insamlade medel (intäkter ovan)	25 213 tkr
Netto ränteintäkter, utdelning och räntekostnader	1 021 tkr
	26 234 tkr
KOSTNADER I PROCENT AV TOTALA INTÄKTER ENLIGT SVENSK INSAMLINGSKONTROLL	
Administrationskostnader i % (3-års genomsnitt)	83%
Ändamålskostnader i % (3-års genomsnitt)	21%



Anslag forskningsprojekt

AKTIVITET

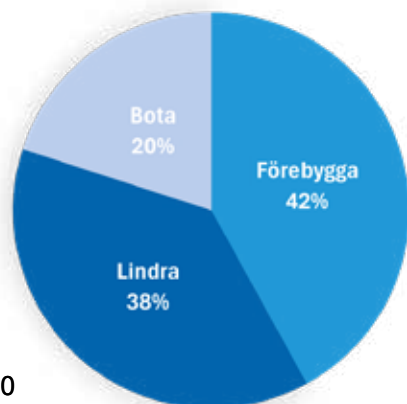
Barndiabetesfonden finansierar forskning genom utlysningar av projektanslag. Ansökningar av forskningsanslag 2023:

- Totalt inkomna ansökningar: 43 st
- Antal beviljade forskningsprojekt: 26 st
- Totalt utdelade forskningsmedel: 19,4 mkr

Tack vare Barndiabetesfonden har fler forskare kunnat ägna sig åt forskning och fler forskningsprojekt kunnat genomföras inom typ 1-diabetes. Fokus för aktuell forskning är att försöka fastställa vad som orsakar sjukdomen samt finna metoder som kan leda till ett botemedel. Många studier fokuserar på att hejda förstörelsen av de insulinproducerande cellerna före och direkt efter diagnos, men hittills har inget försök varit effektivt nog eller tillräckligt oskadligt för att användas på patienter utanför forskningsmiljö.

Omfattande forskning pågår även för att göra behandlingen av typ 1-diabetes smidigare och enklare för patienten. Försök att bevara den kvarvarande insulinproduktionen kan leda till enklare behandling och mindre risk för komplikationer.

Utveckling av tekniska hjälpmedel, med glukos-sensorer och insulinpumpar som blir mindre och smartare, förenklar också vardagen med typ 1-diabetes i väntan på ett botemedel.



EFFEKT

De senaste fem åren har vi delat ut 100 miljoner kronor till forskningen inom typ 1-diabetes. Det är en exceptionell utveckling jämfört med de 121 miljoner kronor som delats ut under forndens tidigare historia. Vår långsiktiga målsättning är fortsatt stark tillväxt och att dela ut 100 miljoner kronor i forskningsanslag årligen. Deltaljerad rapport av beviljade forskningsprojekt finns på: barndiabetesfonden.se/forskning-typ-1-diabetes..

Förebygga

2023 stödjer vi bland annat projekt som syftar till att förebygga typ 1-diabetes med hjälp av oralt insulin och för att utveckla nya avbildningstekniker för betaceller och immunceller som är kritiskt involverade i sjukdomsprocessen vid typ 1-diabetes.

Bota

Stamcellsbehandling är huvudspåret i de studier som syftar till att bota typ 1-diabetes. Professor Per-Ola Carlsson vid Uppsala universitet är en av dem som forskar för att bota typ 1-diabetes och han fick årets största anslag av Barndiabetesfonden på över 2 miljoner kronor för sitt projekt "Behandla och förhindra typ 1-diabetes med mesenky-mala stamceller".

Lindra

2023 beviljades anslag till projekt som syftar till att förebygga typ 1-diabetes med hjälp av oralt insulin och för att utveckla nya avbildningstekniker för betaceller och immunceller som är kritiskt involverade i sjukdomsprocessen vid typ 1-diabetes.



Insamling till forskning

AKTIVITET

Vår insamlingsverksamhet har under de senaste åren haft en stark utveckling och digitaliserats. Några av kanalerna för privatinsamling är vår webbplats och sociala medier där Facebook och Instagram är de två kanaler som har störst betydelse för privat insamling. Utöver att vara en relationsbyggande kanal är LinkedIn också en viktig kanal för företagssamarbeten där aktiviteterna syftar till att skapa och upprätthålla kontakt med företag och på så sätt få dem intresserade av frågor kring typ 1-diabetes.

Världsdiabetesdagen

I samband med världsdiabetesdagen 14 november genomfördes ett stort antal event runt om i landet. Privatpersoner spred kunskap om sjukdomen genom att dela sina historier under #dagsattdela. Vi bearbetade media och lyfte fram drabbade familjer och deras berättelser. Genomslaget blev omfattande, både vad det gäller uppmärksamhet och insamling och försäljningen i vår webbshop.

Företagssamarbeten

Under 2023 etablerade vi flera nya samarbeten med företag, varav det mest betydande är ett samarbete med ett stort antal ICA Maxi-butiker. Målet med samarbetet är att samla in medel till forskning och öka kunskap om typ 1-diabetes. Dessutom fortsätter vårt framgångsrika partnerskap med Apotea, med vår gemensamma strävan att öka medvetenheten och stödet för personer som drabbats av typ 1-diabetes.

Organisationer

Flera organisationer genomförde insamlingsevent till förmån för forskningen. Lions som har varit med och stöttat Barndiabetesfonden sedan starten gav återigen ett fantastiskt bidrag till forskningen. Wilmas Vänner, Slag för hjältar, Tappra barn och Stiftelsen Frimurare Barnhuset i Stockholm är några av alla andra föreningar som stöttade oss gav viktiga bidrag till vår verksamhet under året.

Lokalföreningar

Våra 15 lokalföreningar genomförde under året mängder med lokala aktiviteter, stora som små, för att samla in pengar till forskningen. Aktiviteter där man samlar medlemmar och träffar andra drabbade är också viktigt. Vår lokalförening i Skåne gjorde ett fantastiskt arbete under året med många stora event som samlade in betydande medel till forskningen.

EFFEKT

Ökad insamling

Under 2023 samlade vi in 25,4 miljoner kronor, en ökning med 20 procent mer än föregående år. November och december är viktiga insamlingsmånader där vi samlade in 7,6 mkr vilket motsvarar ca 30% av årets insamlade medel. Vi har etablerat ett flertal nya strategiska samarbetspartners som exempelvis ICA och Apotea. Vi genomför varje år Barndiabetisloppet för att samla in pengar till den livsviktiga typ 1-diabetesforskningen.



Stöd till drabbade

AKTIVITET

Barndiabetesköterska

Vi erbjuder kostnadsfri rådgivning genom en erfaren diabetessköterska som har telefontid varje vecka.

Lokalföreningar

Många av våra lokalföreningar ger stöd till drabbade genom lokala nätverk. Där kan familjen få råd och stöd.

KLICK - Kamratstöd

Under 2023 lanserades Klick, en app för kamratstöd för unga med typ 1-diabetes. Detta projekt möjliggjordes genom projektstöd från Postkodstiftelsen. Målet var att skapa en plattform där ungdomar kan interagera med andra ungdomar som lever med typ 1-diabetes, dela sina erfarenheter, samt erbjuda och erhålla stöd från varandra. Stödet ska underlätta egenvården och livet med typ 1-diabetes och komplettera vården. Forskning har visat att sociala nätverk som ett kamratstöd, så kallat peer support, kan vara ett viktigt komplement för att orka med den strikta regim typ 1-diabetes kräver.

T1D appen

Under året fortsatte vårt samarbete med T1D-appen, utvecklad av Elin Cederbrant och den ideella föreningen Together Against Diabetes 1 (T.A.D.1). Tillsammans har vi fortsatt att sprida information om typ 1-diabetes för att underlätta för personer som lever med sjukdomen.

EFFEKT

Barndiabetesfonden har ett ständigt ökande medlemsantal. Under året har vi ökat till 4888 medlemmar.

Våra tjänster till drabbade är uppskattade. Vår diabetessköterska ger kostnadsfri rådgivning och under 2023 lanserades Klick, en app där unga med typ 1-diabetes kan mötas och peppa varandra. På plattformen är det ungdomarna själva som står för innehållet. Kamratstödet är utvecklat som en digital community för unga med typ 1-diabetes. Målgruppen är 12–18 åringar. Syftet med communityn är att koppla samman unga personer som lever med typ 1-diabetes, för att öka möjligheterna för dem att leva ett bra liv. Ungdomar ska kunna dela erfarenheter och kunskap med varandra, som bara den som själv lever med sjukdomen kan göra. Stödet ska underlätta egenvården av typ 1-diabetes och komplettera vården som erbjuds på sjukhus. Antalet deltagare ökar varje vecka.

T1D-appen som initierades av Barndiabetesfonden och utvecklades och drivs av T.A.D.1 som har över 120 000 nedladdningar och når ut till alla insjuknade barn.



Öka kunskapen

AKTIVITET

T1D-rapporten

Ett av våra viktiga uppdrag är att öka kunskapen om typ 1-diabetes i samhället, därför ger vi årligen ut en rapport som belyser sjukdomen från olika vinklar. Detta år ägnades rapporten åt den psykiska ohälsan bland barn och ungdomar som lever med typ 1-diabetes. Undersökningen bekräftade att många barn och unga med typ 1-diabetes mår psykiskt dåligt i olika utsträckning. Rapporten användes till att öka synlighet och kunskap kring frågan.

Tidningen Sticket

Tidningen Sticket ges ut av Barndiabetesfonden och Barndiabetesfondens Riksförening. I Sticket skriver vi om den senaste forskningen kring typ 1-diabetes och evenemangsrapportering från Barndiabetesfondens lokalföreningar blandas med nyheter och reportage om typ 1-diabetes.

Media

T1D-rapporten skapar medial effekt varje år. Vi deltog bland annat i Nyhetsmorgon i TV4 och ett flertal artiklari tidningar såväl som sociala medier.

EFFEKT

Våra undersökningar visar att kunskapen om typ 1-diabetes fortfarande är alltför låg.

2022 genomförde vi en undersökning bland Sveriges befolkning med hjälp av Kantar Sifo. Undersökningen visar på okunskapen som råder i samhället om den allvarliga sjukdomen. 4 av 10 tror till exempel att man ska ge insulin till en person med typ 1-diabetes som är medvetslös, något som kan leda till döden. Nästan var fjärde svensk tror att typ 1-diabetes är en livsstilssjukdom. Under 2023 rekryterades därför en sakkunnig som ansvarar för vi ska ta ledarskap inom forskning och kunskap om typ 1-diabetes.

Vi kommunicerar varje dag i sociala medier för att öka kunskapen och engagera människor i kampen mot typ 1-diabetes.

T1D-rapporten skapar möjlighet för oss att nå ut medialt om typ 1-diabetes.



Effektsystem

SÅ HÄR MÄTER VI

Nedan en övergripande bild över hur vi mäter och styr verksamheten. Syftet är att mäta effekt av insamlingsaktiviteter, öka kunskapen och stöd och hjälp till drabbade. Vi behöver bygga upp systematik för att enklare mäta löpande. Effektsystemet är indelat i åtta huvudområden. Här följer en kortfattad beskrivning.

Forskning

Vårt primära mål är att öka forskningsanslagen. Vårt vetenskapliga råd har i uppgift att följa forskningsresultaten. Många av dessa är väldigt långsiktiga och kan inte redovisas i annat än projektform.

Stöd och hjälp

Våra tjänster för stöd och hjälp mäts genom antal användare av våra olika tjänster.

Relationsmätt

Här följer vi upp antalet medlemmar, antal ärenden på givarservice, arbetsmiljö och NMI nöjd medarbetar-index.

Kampanjmått

Varje insamlingskampanj taggas och följs upp. Vid utomhusreklam eller annonser görs stickvisa mätningar avseende OBS värden.

Digitala mått

Vi följer dagligen vilka resultat som våra aktiviteter genererar på webb och i sociala kanaler.

Varumärkesmått

Kännedomen om Barndiabetesfonden hos allmänheten har ökat till 21 procent, från 17 procent förra året. Detta mäts via undersökningar.

Ekonomiska mått

Vi mäter insamling per målgrupp och, när det är möjligt, per kampanj. Vi följer även värdeutvecklingen av våra tillgångar.

